



KÜTAHYA SAĞLIK BİLİMLERİ ÜNİVERSİTESİ 2018 YILI

İDARE FAALİYET RAPORU



İçindekiler Tablosu

ÜST YÖNETİCİ SUNUŞU	4
GENEL BİLGİLER	5
I. MİSYON, VİZYON VE TEMEL DEĞERLER	5
<i>MİSYONU:</i>	5
<i>VİZYONU:</i>	5
<i>TEMEL DEĞERLER</i>	6
II. YETKİ, GÖREV VE SORUMLULUK	6
1. <i>ÜNİVERSİTENİN GÖREVLERİ</i>	6
2. <i>ÜNİVERSİTE ORGANLARININ GÖREV, YETKİ VE SORUMLULUKLARI</i>	7
2.1. REKTÖR.....	7
2.2. SENATO.....	8
2.3. YÖNETİM KURULU.....	8
İDAREYE İLİŞKİN BİLGİLER	9
1. TARİHÇE.....	9
2. TEŞKİLAT ŞEMASI.....	11
3. FİZİKİ YAPI.....	13
4. ÖĞRENCİ YAPISI.....	14
5. İNSAN KAYNAKLARI.....	19
6. SUNULAN HİZMETLER.....	22
6.1 AR-GE HİZMETLERİ.....	22
6.2 KÜTÜPHANE HİZMETLERİ.....	23
6.3 BESLENME HİZMETLERİ.....	23
FAALİYETE İLİŞKİN BİLGİ VE DEĞERLENDİRMELER	23
I. MALİ BİLGİLER.....	23
1. BÜTÇE UYGULAMA SONUÇLARI.....	24
KURUMSAL KABİLİYET VE KAPASİTENİN DEĞERLENDİRİLMESİ	25
I. GÜÇLÜ YÖNLER.....	25
II. ZAYIF YÖNLER.....	25

III. TEHDİTLER	25
IV. FIRSATLAR	25
DENETİM VE DÜZENYECİ İŞLEMLER.....	26
İÇ KONTROL GÜVENCE BEYANI.....	33
STRATEJİ GELİŞTİRME BİRİM YÖNETİCİSİ BEYANI.....	34

ÜST YÖNETİCİ SUNUŞU

Üniversitemiz 18 Mayıs 2018’de 7141 sayılı Kanun ile kurulan 16 yeni üniversiteden biri olup; Kütahya Sağlık Bilimleri Üniversitesi bünyesinde 4 Fakülte, 1 Enstitü, 4 Meslek Yüksekokulu ile eğitim faaliyetine başlamış bulunmaktadır.

Yeni Üniversite kültürü bilgiyi üreten ve ürettiği bilgiyi ürüne çeviren, insanlığın temel sorunları üzerinde çözümler getiren, bölgemiz, ülkemiz ve gönül coğrafyamız öncelikli olmak üzere gelişmeye ve kalkınmasını sağlayan eğitim ve araştırma ekosistemini kapsamaktadır. Yeniden yapılanma sürecinde bir Üniversite olarak yeni kültürün bir parçası olmak, ülkemizin değişim, kalkınma ve büyümesine katkı sunan bir Üniversite olmayı hedefliyoruz.



Kütahya Sağlık Bilimleri Üniversitesi, sağlık alanında yapılacak çalışmalara ve araştırmalara olanak sağlayacak, temel ve ileri tıp ilminin tüm yönleriyle araştırılarak bilginin bugünden yarına taşınmasında aracılık yapacaktır.

Akademik anlamda bir Sağlık Üniversitesi olarak; ulusal ve uluslararası boyutta ülkemizin gelişimine katkı sağlayan politikalar ve programlar dahilinde; verdiği eğitimle öğrencilerini donanımlı kılan, araştırma ve geliştirme kavramını ön plana alan ve en önemlisi tüm paydaşlarına ülke genelinde en iyi hizmeti vermeyi amaçlayan bir üniversite olmayı taahhüt etmekteyiz.

Kütahya Sağlık Bilimleri Üniversitesi 2018 yılında kurulmasıyla birlikte, bu kısa döneme tahsis edilen kaynakların etkin ve verimli kullanımı ile sürekli gelişen, şeffaf ve hesap verebilen bir kurum olduğumuzu göstermenin gururunu tüm personelim ile birlikte yaşamaktayım.

Saygılarımla.

Prof. Dr. Vural KAVUNCU
Rektör

GENEL BİLGİLER

Üniversitemiz, 2018 yılında 18.05.2018 tarihli ve 7141 sayılı Kanun ile Kütahya Sağlık Bilimleri Üniversitesi kurulmuş olup,

a) Kütahya Dumlupınar Üniversitesine bağlı iken bağlantısı değiştirilerek Rektörlüğe bağlanan Dış Hekimliği Fakültesi ile Tıp Fakültesinden, Kütahya Dumlupınar Üniversitesine bağlı Kütahya Sağlık Yüksekokulunun fakülteye dönüştürülmesi ve adı ile bağlantısının değiştirilmesi ile oluşturularak Rektörlüğe bağlanan Sağlık Bilimleri Fakültesinden, Rektörlüğe bağlı olarak yeni kurulan Mühendislik ve Doğa Bilimleri Fakültesinden,

b) Kütahya Dumlupınar Üniversitesine bağlı iken bağlantısı değiştirilerek Rektörlüğe bağlanan Gediz Sağlık Hizmetleri Meslek Yüksekokulu ile Simav Sağlık Hizmetleri Meslek Yüksekokulundan, Rektörlüğe bağlı olarak yeni kurulan Meslek Yüksekokulu ile Sağlık Hizmetleri Meslek Yüksekokulundan,

c) Kütahya Dumlupınar Üniversitesine bağlı Sağlık Bilimleri Enstitüsünün adı ve bağlantısının değiştirilmesi ile oluşturularak Rektörlüğe bağlanan Lisansüstü Eğitim Enstitüsünden,

Oluşmaktadır.

I. MİSYON, VİZYON VE TEMEL DEĞERLER

Üniversitemiz, 2018 yılında Kütahya Dumlupınar Üniversitesi'nden ayrıldığı için, hâlihazırda stratejik planı bulunmamakta olup, En kısa sürede Üniversitemizin amaç ve hedefleri belirleyen Stratejik Plan çalışmaları başlatılacaktır.

MİSYONU:

Evrensel bilim dünyasına katkıda bulunan, nitelikli ve çağdaş eğitim sunan, güncel bilimsel ve teknolojik gelişmeleri kullanarak uluslararası standartta, kapsamlı sağlık hizmeti sunan, bölgemizin ve ülkemizin gelişimine büyümesine ve kalkınmasına katkı sağlayan, toplum ve çevre sağlığı, gıda güvenliği ve sağlıklı yaşam farkındalığı oluşturan bir sağlık üniversitesi olmayı hedeflemektedir.

VİZYONU:

Sağlık eğitiminde tercih edilen ilk beş üniversite arasında yer alan, Rehabilitasyon tıbbında mükemmeliyet merkezi olan, Termal sağlık turizminde Kütahya'nın dünyada marka bir şehir olmasına katkı sağlayan, Sağlık teknolojilerinde milli ve yerli teknoloji hamlesinde yer alan bir üniversite olmayı görev edinmiştir.

TEMEL DEĞERLER

- Eğitim
- Bilimsel Araştırma
- Sağlık Hizmet Sunumu
- Bölgesel Kalkınma
- Ülkemiz Gelişimine Katkı

II. YETKİ, GÖREV VE SORUMLULUK

1. ÜNİVERSİTENİN GÖREVLERİ

- A) Çağdaş uygarlık ve eğitim - öğretim esaslarına dayanan bir düzen içinde, toplumun ihtiyaçları ve kalkınma planları ilke ve hedeflerine uygun ve ortaöğretime dayalı çeşitli düzeylerde eğitim - öğretim, bilimsel araştırma, yayım ve danışmanlık yapmak,
- B) Kendi ihtisas gücü ve maddi kaynaklarını rasyonel, verimli ve ekonomik şekilde kullanarak, milli eğitim politikası ve kalkınma planları ilke ve hedefleri ile Yükseköğretim Kurulu tarafından yapılan plan ve programlar doğrultusunda, ülkenin ihtiyacı olan dallarda ve sayıda insan gücü yetiştirmek,
- C) Türk toplumunun yaşam düzeyini yükseltici ve kamuoyunu aydınlatıcı bilim verilerini söz, yazı ve diğer araçlarla yaymak,
- D) Örgün, yaygın, sürekli ve açık eğitim yoluyla toplumun özellikle sanayileşme ve tarımda modernleşme alanlarında eğitilmesini sağlamak,
- E) Ülkenin bilimsel, kültürel, sosyal ve ekonomik yönlerden ilerlemesini ve gelişmesini ilgilendiren sorunlarını, diğer kuruluşlarla işbirliği yaparak, kamu kuruluşlarına önerilerde bulunmak suretiyle öğretim ve araştırma konusu yapmak, sonuçlarını toplumun yararına sunmak ve kamu kuruluşlarınca istenecek inceleme ve araştırmaları sonuçlandırarak düşüncelerini ve önerilerini bildirmek,
- F) Eğitim - öğretim ve seferberliği içinde, örgün, yaygın, sürekli ve açık eğitim hizmetini üstlenen kurumlara katkıda bulunacak önlemleri almak,
- G) Yörelereindeki tarım ve sanayinin gelişmesine ve ihtiyaçlarına uygun meslek elemanlarının yetişmesine ve bilgilerinin gelişmesine katkıda bulunmak, sanayi, tarım ve sağlık hizmetleri ile diğer hizmetlerde modernleşmeyi, üretimde artışı

sağlayacak çalışma ve programlar yapmak, uygulamak ve yapılanlara katılmak, bununla ilgili kurumlarla işbirliği yapmak ve çevre sorunlarına çözüm getirici önerilerde bulunmak,

- H)** Eğitim teknolojisini üretmek, geliştirmek, kullanmak, yaygınlaştırmak,
- İ)** Yükseköğretimin uygulamalı yapılmasına ait eğitim - öğretim esaslarını geliştirmek, döner sermaye işletmelerini kurmak, verimli çalıştırmak ve bu faaliyetlerin geliştirilmesine ilişkin gerekli düzenlemeleri yapmaktır.

2. ÜNİVERSİTE ORGANLARININ GÖREV, YETKİ VE SORUMLULUKLARI

2.1.REKTÖR

- A)** Üniversite kurullarına başkanlık etmek, yükseköğretim üst kuruluşlarının kararlarını uygulamak, üniversite kurullarının önerilerini inceleyerek karara bağlamak ve üniversiteye bağlı kuruluşlar arasında düzenli çalışmayı sağlamak,
- B)** Her eğitim - öğretim yılı sonunda ve gerektiğinde üniversitenin eğitim öğretim, bilimsel araştırma ve yayım faaliyetleri hakkında Üniversitelerarası Kurula bilgi vermek,
- C)** Üniversitenin yatırım programlarını, bütçesini ve kadro ihtiyaçlarını, bağlı birimlerinin ve üniversite yönetim kurulu ile senatonun görüş ve önerilerini aldıktan sonra hazırlamak ve Yükseköğretim Kuruluna sunmak,
- D)** Gerekli gördüğü hallerde üniversiteyi oluşturan kuruluş ve birimlerde görevli öğretim elemanlarının ve diğer personelin görev yerlerini değiştirmek veya bunlara yeni görevler vermek,
- E)** Üniversitenin birimleri ve her düzeydeki personeli üzerinde genel gözetim ve denetim görevini yapmak,
- F)** Bu kanun ile kendisine verilen diğer görevleri yapmaktır. Üniversitenin ve bağlı birimlerinin öğretim kapasitesinin rasyonel bir şekilde kullanılmasında ve geliştirilmesinde, öğrencilere gerekli sosyal hizmetlerin sağlanmasında, gerektiği zaman güvenlik önlemlerinin alınmasında, eğitim - öğretim, bilimsel araştırma ve yayım faaliyetlerinin devlet kalkınma plan, ilke ve hedefleri doğrultusunda planlanıp yürütülmesinde, bilimsel ve idari gözetim ve denetimin yapılmasında ve bu görevlerin alt birimlere aktarılmasında, takip ve kontrol edilmesinde ve sonuçlarının alınmasında birinci derecede yetkili ve sorumludur.

2.2.SENATO

- A) Üniversitenin eğitim - öğretim, bilimsel araştırma ve yayım faaliyetlerinin esasları hakkında karar almak,
- B) Üniversitenin bütününe ilgilendiren kanun ve yönetmelik taslaklarını hazırlamak veya görüş bildirmek,
- C) Rektörün onayından sonra Resmi Gazete'de yayınlanarak yürürlüğe girecek olan üniversite veya üniversitenin birimleri ile ilgili yönetmelikleri hazırlamak,
- D) Üniversitenin yıllık eğitim - öğretim programını ve takvimini inceleyerek karara bağlamak,
- E) Bir sınava bağlı olmayan fahri akademik unvanlar vermek ve fakülte kurullarının bu konudaki önerilerini karara bağlamak,
- F) Fakülte kurulları ile rektörlüğe bağlı enstitü ve yüksekokul kurullarının kararlarına yapılacak itirazları inceleyerek karara bağlamak,
- G) Üniversite yönetim kuruluna üye seçmek,
- H) 2547 Sayılı Yükseköğretim Kanunu ile kendisine verilen diğer görevleri yapmaktır.

2.3.YÖNETİM KURULU

- A) Yükseköğretim üst kuruluşları ile senato kararlarının uygulanmasında, belirlenen plan ve programlar doğrultusunda rektöre yardım etmek,
- B) Faaliyet plan ve programlarının uygulanmasını sağlamak; üniversiteye bağlı birimlerin önerilerini dikkate alarak yatırım programını, bütçe tasarısını taslağını incelemek ve kendi önerileri ile birlikte rektörlüğe, vakıf üniversitelerinde ise mütevelli heyetine sunmak,
- C) Üniversite yönetimi ile ilgili rektörün getireceği konularda karar almak,
- D) Fakülte, enstitü ve yüksekokul yönetim kurullarının kararlarına yapılacak itirazları inceleyerek kesin karara bağlamak,
- E) 2547 Sayılı Yükseköğretim Kanunu ile verilen diğer görevleri yapmaktır.

İDAREYE İLİŞKİN BİLGİLER

1. TARİHÇE

Üniversitemizin çekirdek yapısı daha önce Kütahya Dumlupınar Üniversitesi'ne bağlı olarak faaliyetini sürdüren Sağlık Bilimleri Enstitüsü, Tıp Fakültesi, Diş Hekimliği Fakültesi, Sağlık Yüksekokulu, Simav Sağlık Hizmetleri Meslek Yüksekokulu ve Gediz Sağlık Hizmetleri Meslek Yüksekokulundan oluşmuştur.

Tıp Fakültesi; 05 Aralık 2007 tarihinde Kütahya Dumlupınar Üniversitesi Tıp Fakültesi olarak kurulmuştur 2009-2010 tarihinde eğitim - öğretim faaliyetine başlamıştır. Okul son olarak 18 Mayıs 2018 tarihinden itibaren Kütahya Sağlık Bilimleri Üniversitesi'ne bağlı Tıp Fakültesi olarak eğitim - öğretim faaliyetlerini sürdürmektedir.

Diş Hekimliği Fakültesi; 15 Nisan 2011 tarihli ve 27906 sayılı Resmi Gazete'de yayımlanmış olan, 4 Nisan 2011 tarihli ve 2011/1595 sayılı Bakanlar Kurulu kararı ile kurulmuştur. Okul son olarak 18 Mayıs 2018 tarihinden itibaren 7141 sayılı Kanun ile Kütahya Sağlık Bilimleri Üniversitesi'ne bağlanarak 2018-2019 eğitim - öğretim faaliyetine başlamıştır.

Mühendislik ve Doğa Bilimleri Fakültesi; 18 Mayıs 2018 tarihinden itibaren 7141 sayılı Kanun ile Kütahya Sağlık Bilimleri Üniversitesi'ne bağlı olarak yeni fakülte kurulmuştur. Henüz eğitim-öğretim faaliyetine başlamamıştır.

Sağlık Yüksekokulu; 10.10.1996 tarihinde "96-8655 Sayılı Kanun Hükmünde Kararname"nin 02.11.1996 tarih ve 22805 sayılı Resmi Gazetede yayınlanarak kurulmuş ve Y.Ö.K. ile Sağlık Bakanlığı arasında yapılan protokol çerçevesinde şehir merkezindeki Sağlık Meslek Lisesi binasının Yüksekokulumuza tahsis edilmesiyle 1997-1998 Eğitim Öğretim Yılı Güz Dönemi'nde ilk öğrenci kaydını yaparak eğitime başlamıştır. Okul son olarak 18 Mayıs 2018 tarihinden itibaren 7141 sayılı Kanun ile Kütahya Sağlık Bilimleri Üniversitesi'ne bağlanarak fakülteye dönüştürülmüş olup, adı Sağlık Bilimleri Fakültesi olmuştur.

Sağlık Bilimleri Enstitüsü; Kütahya Dumlupınar Üniversitesi Sağlık Bilimleri Enstitüsü olarak eğitim öğretimine 24 Mayıs 2006 tarihinde başlamıştır. Okul son olarak 18 Mayıs 2018 tarihinden itibaren 7141 sayılı Kanun ile Kütahya Sağlık Bilimleri Üniversitesi'ne bağlanarak adı Lisansüstü Eğitim Enstitüsü olmuştur.

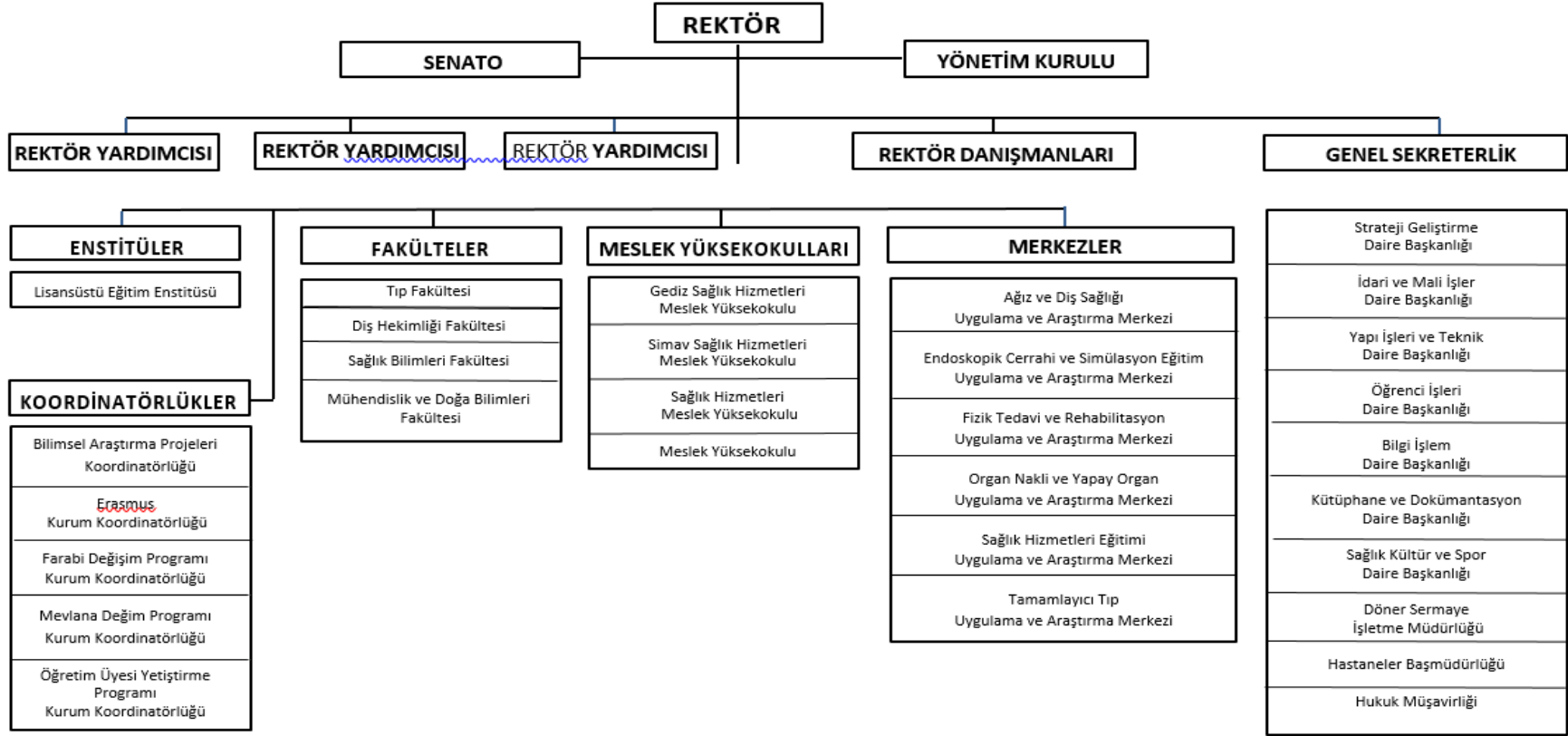
Simav Sağlık Hizmetleri Meslek Yüksekokulu; 2013-2014 Eğitim-Öğretim yılında öğrenimine başlamıştır. Okul son olarak 18 Mayıs 2018 tarihinden itibaren 7141 sayılı Kanun ile Kütahya Sağlık Bilimleri Üniversitesi'ne bağlanarak eğitim - öğretim faaliyetlerini sürdürmektedir.

Gediz Sağlık Hizmetleri Meslek Yüksekokulu; 2011-2012 Eğitim-Öğretim yılında öğrenimine başlamıştır. Okul son olarak 18 Mayıs 2018 tarihinden itibaren 7141 sayılı Kanun ile Kütahya Sağlık Bilimleri Üniversitesi'ne bağlanarak eğitim - öğretim faaliyetlerini sürdürmektedir.

Meslek Yüksekokulu ile Sağlık Hizmetleri Meslek Yüksekokulu; 18 Mayıs 2018 tarihinden itibaren 7141 sayılı Kanun ile Kütahya Sağlık Bilimleri Üniversitesi'ne bağlı olarak yeni Meslek Yüksekokulları kurulmuştur. Henüz eğitim-öğretim faaliyetine başlamamıştır.

Kütahya Sağlık Bilimleri Üniversitesi 2017 - 2018 Eğitim - Öğretim Yılı itibari ile toplam 3 fakülte, 2 Meslek Yüksekokulu ve 1 Enstitü ile eğitim - öğretim faaliyetini sürdürmektedir.

2. TEŞKİLAT ŞEMASI





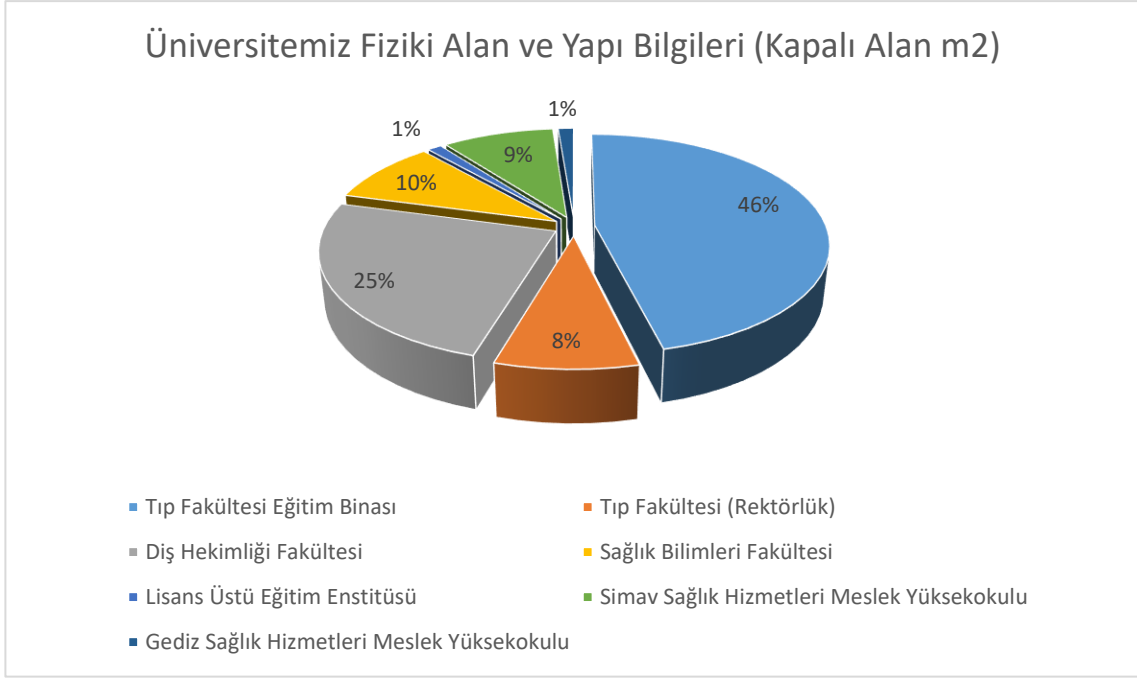
3. FİZİKİ YAPI

Kütahya Sağlık Bilimleri Üniversitesi 3 Fakülte, 1 Enstitü, 2 Meslek Yüksekokulu, sağlık hizmeti, araştırma geliştirme alanları gibi alanlarda faaliyet sürdüren ve bu faaliyetlerinde paydaşlarına en iyi hizmeti sunan bir kurumdur.

Kütahya Sağlık Bilimleri Üniversitesi, Kütahya Merkez’de KDPÜ Evliya Çelebi yerleşkesinde ve Simav ve Gediz ilçelerindeki bulunan yerleşkelerde 7141 sayılı Kanun ile kendisine tahsis edilen alanlarda eğitim-öğretim faaliyetlerini sürdürmektedir.

Mahal	Açık Alan (m2)	Kapalı Alan Mahali	Kapalı Alan m2	Toplam Kapalı Alan
Evliya Çelebi Yerleşkesi		Tıp Fakültesi Eğitim Bina	14.460,55	31.267,57
		Tıp Fakültesi (Rektörlük)	2.596,25	
		Dış Hekimliği Fakültesi	7.700,96	
		Sağlık Bilimleri Fakültesi	2.910,89	
		Lisans Üstü	356,89	
Simav Sağlık				
			2.852,27	
Gediz Sağlık				
			389,76	

Üniversitemiz Fiziki Alan ve Yapı Bilgileri



Şekil-1 . Üniversitemiz Fiziki Alan ve Yapı Bilgileri (Kapalı Alan m2)

2018 yılında Kütahya Dumlupınar Üniversitesi'nden adı ve bağlantısı değiştirilerek oluşan bir Üniversite olduğumuz için, Üniversitemize ait spor salonu, misafirhane, sosyal tesis gibi sosyal alanlar, şimdilik Üniversitemizde mevcut değildir. Öğrencilerimizin ve personelimizin sosyal ihtiyaçları, gerek Kütahya Dumlupınar Üniversitesi sosyal alanlarından gerekse de başka kamu kurum ve kuruluşlarının sosyal alanlarından karşılanmaktadır.

4. ÖĞRENCİ YAPISI

Kütahya Sağlık Bilimleri Üniversitesi; 2.838 öğrencimize ev sahipliği yapmakta ve öğrencilerimizin donanımlarını her geçen gün artırmaktadır.

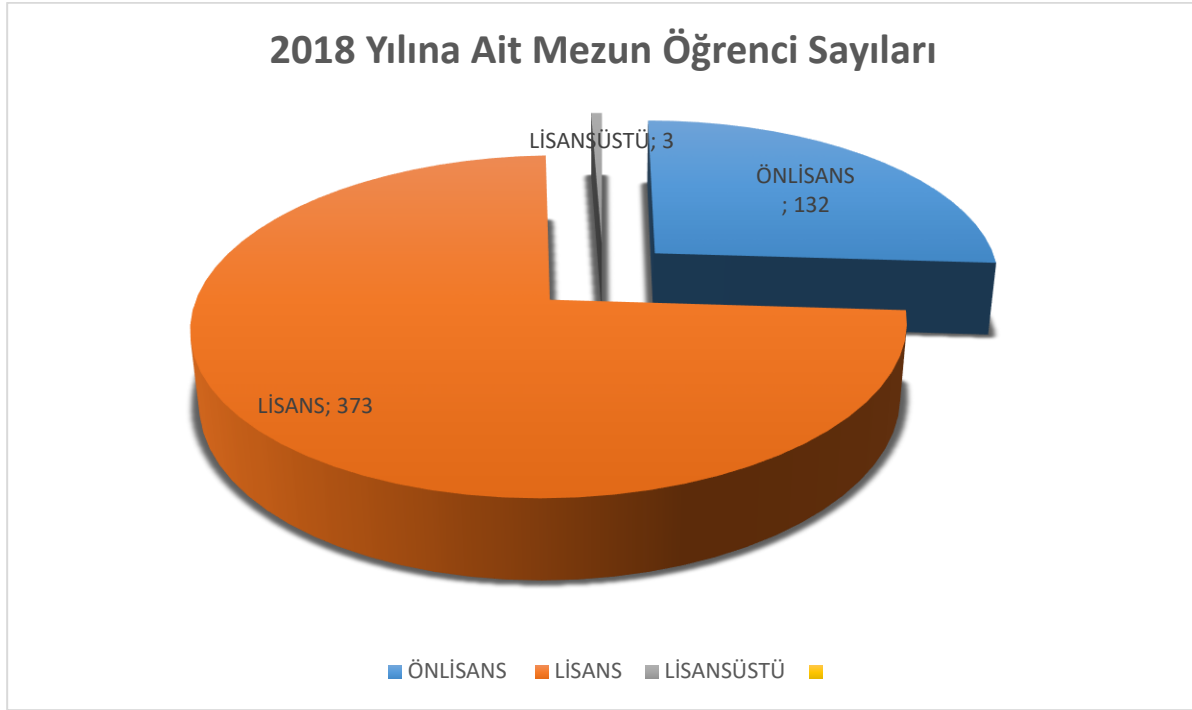
Aşağıdaki tablolarda Kütahya Sağlık Bilimleri Üniversitesi öğrencilerine ait istatistiki bilgiler yer almaktadır.

2018 Yılına Ait Öğrenci Sayıları

YILLAR	ÖN LİSANS	LİSANS	LİSANSÜSTÜ		TOPLAM
			Y.LİSANS	DOKTORA	
2018	542	2258	24	14	2838

2018 Yılına Ait Mezun Öğrenci Sayıları (17.05.2018 – 01.01.2019 tarihleri arası)

YILLAR	ÖNLİSANS	LİSANS	LİSANSÜSTÜ	TOPLAM
2018	132	373	3	508



Şekil-2. 2018 Yılına Ait Mezun Öğrenci Sayıları

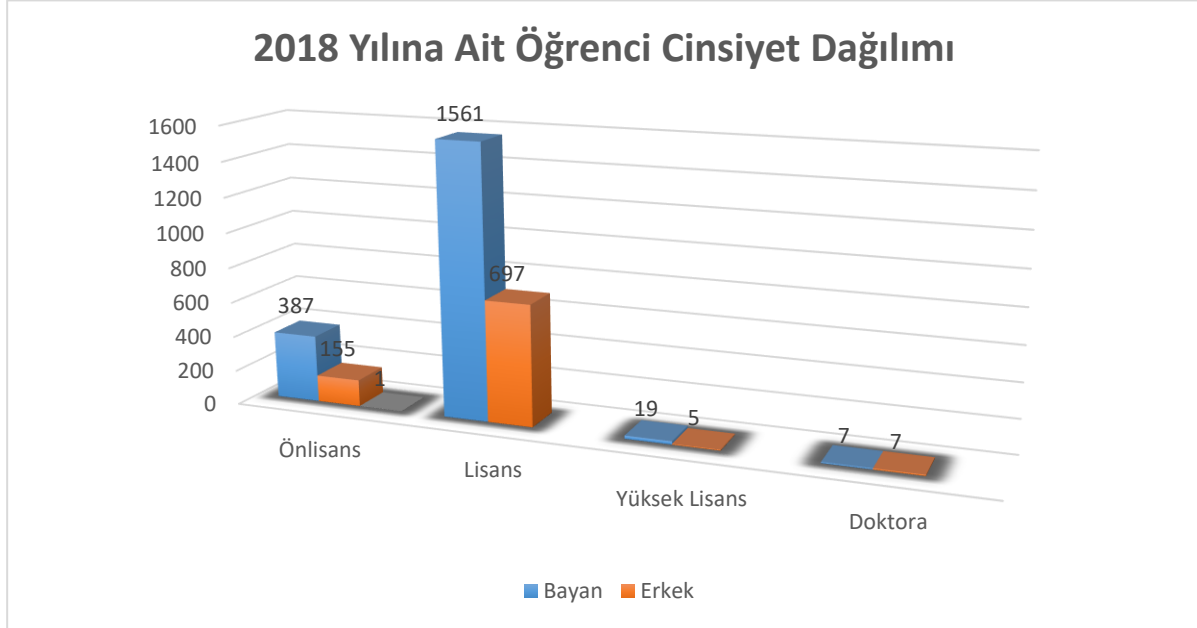
2018 Yılı Öğrenci Sayıları (Ön Lisans-Lisans-Yüksek Lisans-Doktora)

Program Türü	Bayan	Erkek	Toplam
Doktora	7	7	14
Fakülte	1561	697	2258
Meslek Yüksekokulu	387	155	542
Yüksek Lisans	19	5	24
Genel Toplam	1974	864	2838

2018 Eğitim Öğretim Yılı Öğrenci Sayılarının Akademik Birimlere Göre Dağılımı

Program Türü	Bayan	Erkek	Toplam
Diş Hekimliği Fakültesi	39	26	65
Gediz Sağlık Hizmetleri Meslek Yüksekokulu	247	107	354
Lisansüstü Eğitim Enstitüsü	26	12	38
Sağlık Bilimleri Fakültesi	1205	396	1601
Simav Sağlık Hizmetleri Meslek Yüksekokulu	140	48	188

<i>Tıp Fakültesi</i>	317	275	592
Toplam	1974	864	2838



Şekil 3. 2018 Yılına Ait Öğrenci Cinsiyet Dağılımı

2018-2019 Eğitim Öğretim Yılı Başında ÖSYM Tarafından Yerleştirilen Ve Kayıt Yaptıran Öğrenci Sayısı

Birimler	Kayıt Yaptıran Ö.S.	Yerleşen Ö.S.
<i>Diş Hekimliği Fakültesi</i>	64	64
<i>Diş Hekimliği</i>	64	64
<i>Gediz Sağlık Hizmetleri Meslek Yüksekokulu</i>	181	182
<i>İlk ve Acil Yardım</i>	41	41
<i>Tıbbi Dokümantasyon ve Sekreterlik</i>	69	70
<i>Tıbbi Dokümantasyon ve Sekreterlik(İÖ)</i>	71	71
<i>Sağlık Bilimleri Fakültesi</i>	286	287
<i>Ebelik</i>	62	62
<i>Fizyoterapi ve Rehabilitasyon</i>	101	102
<i>Hemşirelik</i>	123	123
<i>Simav Sağlık Hizmetleri Meslek Yüksekokulu</i>	113	114
<i>Fizyoterapi</i>	61	62
<i>Tıbbi Laboratuvar Teknikleri</i>	52	52
<i>Tıp Fakültesi</i>	103	103
<i>Tıp</i>	103	103
Genel Toplam	747	750

2018 Yılı Mezun Öğrencilerin Akademik Birimlere Göre Dağılımı

	Bayan	Erkek	Toplam
Gediz Sağlık Hizmetleri Meslek Yüksekokulu	68	30	98
Tıbbi Dokümantasyon ve Sekreterlik	32	11	43
Tıbbi Dokümantasyon ve Sekreterlik(İÖ)	36	19	55
Lisansüstü Eğitim Enstitüsü	2	1	3
Fizyoterapi ve Rehabilitasyon (YL)	2		2
Hemşirelik (YL)		1	1
Sağlık Bilimleri Fakültesi	229	86	315
Ebelik	77		77
Fizyoterapi ve Rehabilitasyon	53	46	99
Hemşirelik	99	40	139
Simav Sağlık Hizmetleri Meslek Yüksekokulu	21	13	34
Tıbbi Laboratuvar Teknikleri	21	13	34
Tıp Fakültesi	34	24	58
Tıp	34	24	58
Genel Toplam	354	154	508

2018 Yılı Yabancı Uyruklu Öğrenci Sayıları Birimlere Göre Dağılımı

	Toplam
Tıp Fakültesi	29
Diş Hekimliği Fakültesi	0
Sağlık Bilimleri Fakültesi	27
Lisansüstü Eğitim Enstitüsü	0
Simav Sağlık Hizmetleri Meslek Yüksekokulu	0
Gediz Sağlık Hizmetleri Meslek Yüksekokulu	0
Genel Toplam	56

2018 Yılında İlişği Kesilen Öğrencilerin Akademik Birimlere Göre Dağılımı

Birimler	İlişği Kesilen Ö.S.
Gediz Sağlık Hizmetleri Meslek Yüksekokulu	23
Tıbbi Dokümantasyon ve Sekreterlik	15
Tıbbi Dokümantasyon ve Sekreterlik(İÖ)	8
Lisansüstü Eğitim Enstitüsü	1
Fizyoterapi ve Rehabilitasyon (YL)	1
Sağlık Bilimleri Fakültesi	30
Ebelik	5
Fizyoterapi ve Rehabilitasyon	16
Hemşirelik	9
Simav Sağlık Hizmetleri Meslek Yüksekokulu	12
Fizyoterapi	1
Tıbbi Laboratuvar Teknikleri	11
Tıp Fakültesi	13
Tıp	13
Genel Toplam	79

Üniversitemiz Öğrenci Sayıları (2018)

Birimler	1	2	3	4	5	6	Toplam
Diş Hekimliği Fakültesi	65						65
<i>Diş Hekimliği</i>	65						65
Gediz Sağlık Hizmetleri Meslek Yüksekokulu	217	137					354
<i>İlk ve Acil Yardım</i>	41						41
<i>Tıbbi Dokümantasyon ve Sekreterlik</i>	86	74					160
<i>Tıbbi Dokümantasyon ve Sekreterlik(İÖ)</i>	90	63					153
Lisansüstü Eğitim Enstitüsü	10	19	9				38
<i>Fizyoterapi ve Rehabilitasyon (YL)</i>		9					9
<i>Fizyoterapi ve Rehabilitasyon(DR)</i>	3	2	9				14
<i>Hemşirelik (YL)</i>	7	8					15
Sağlık Bilimleri Fakültesi	401	388	371	441			1601
<i>Ebelik</i>	79	89	84	114			366
<i>Fizyoterapi ve Rehabilitasyon</i>	167	145	139	158			609
<i>Hemşirelik</i>	155	154	148	169			626
Simav Sağlık Hizmetleri Meslek Yüksekokulu	135	53					188
<i>Fizyoterapi</i>	62						62
<i>Tıbbi Laboratuvar Teknikleri</i>	73	53					126

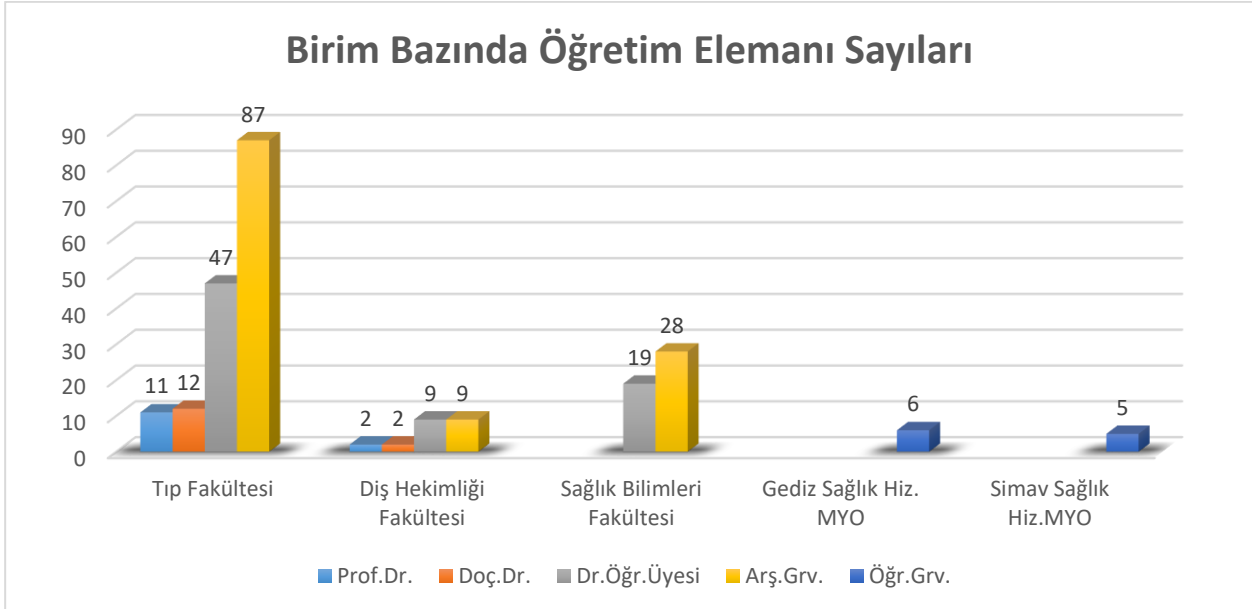
Tıp Fakültesi	125	117	118	107	67	58	592
<i>Tıp</i>	125	117	118	107	67	58	592
Toplam	953	714	498	548	67	58	2838

5. İNSAN KAYNAKLARI

31.12.2018 tarihi itibarıyla Üniversitemizde 239 Akademik Personel, 132 İdari Personel ve 4 sözleşmeli (4/B), 4 Güvenlik Personeli, 19 Temizlik Personeli (4/D) ve 1 yabancı uyruklu personel olmak üzere toplam 399 personel görev yapmaktadır.

Akademik Personel Ünvanlara Göre Sayıları

Birimler	Prof. Dr.	Doç.D r.	Dr. Öğr. Üyesi	Öğr. Grv.	Arş.G rv.	Toplam
Tıp Fakültesi	11	12	47	0	87	157
Diş Hekimliği Fakültesi	2	2	9	0	9	22
Sağlık Bilimleri Fakültesi	0	0	19	2	28	49
Gediz Sağlık Hizmetleri MYO	0	0	0	6	0	6
Simav Sağlık Hizmetleri MYO	0	0	0	5	0	5
TOPLAM	13	14	75	13	124	239



Şekil 4. Birim Bazında Öğretim Elemanı Sayıları

Yabancı Uyruklu Personel Ünvanlarına Göre Sayıları

Birimler	Prof. Dr.	Doç.D r.	Dr. Öğr. Üyesi	Öğr. Grv.	Arş.G rv.	Toplam
Tıp Fakültesi	0	0	0	0	0	0
Diş Hekimliği Fakültesi	0	0	0	1	0	1
Sağlık Bilimleri Fakültesi	0	0	0	0	0	0
Gediz Sağlık Hizmetleri MYO	0	0	0	0	0	0
Simav Sağlık Hizmetleri MYO	0	0	0	0	0	0
TOPLAM	0	0	0	1	0	1

İdari Personel Ünvanlarına Göre Sayıları

Birimler	Ünvanlar	Adet
Bilgi İşlem Daire Başkanlığı		1
	ŞUBE MÜDÜRÜ	1
Diş Hekimliği Fakültesi		5
	BİLGİSAYAR İŞLETMENİ	1
	HİZMETLİ	1
	MEMUR	3
Gediz Sağlık Hizmetleri MYO		6
	BİLGİSAYAR İŞLETMENİ	3
	HİZMETLİ	2
	MEMUR	1
Genel Sekreterlik		1
	GENEL SEKRETER	1
Hastaneler Başmüdürlüğü		73
	BİYOLOG	2
	DİYETİSYEN	1
	EBE	1
	FİZYOTERAPİST	2
	HASTANE BAŞMÜDÜRÜ	1
	HASTANE MÜDÜR YARDIMCISI	2
	HASTANE MÜDÜRÜ	1
	HEMŞİRE	31
	LABORANT	4
	PROGRAMCI	1
	PSİKOLOG	1
	SAĞLIK MEMURU	6
	SAĞLIK TEKNİKERİ	9

	SAĞLIK TEKNİKERİ (Radyoterapi Teknikeri)	1
	SAĞLIK TEKNİSYENİ	8
	ŞEF	1
	TEKNİSYEN	1
İdari ve Mali İşler Daire Başkanlığı		1
	ŞOFÖR	1
Kütüphane ve Dokümantasyon Daire Başkanlığı		1
	ŞUBE MÜDÜRÜ	1
Lisansüstü Eğitim Enstitüsü Müdürlüğü		8
	BİLGİSAYAR İŞLETMENİ	1
	ENSTİTÜ SEKRETERİ	1
	MEMUR	5
	ŞEF	1
Öğrenci İşleri Daire Başkanlığı		2
	BİLGİSAYAR İŞLETMENİ	1
	DAİRE BAŞKANI	1
Sağlık Bilimleri Fakültesi		10
	BİLGİSAYAR İŞLETMENİ	4
	HİZMETLİ	2
	MEMUR	3
	YÜKSEKOKUL SEKRETERİ	1
Simav Sağlık Hizmetleri MYO		7
	BİLGİSAYAR İŞLETMENİ	2
	MEMUR	3
	ŞEF	1
	YÜKSEKOKUL SEKRETERİ	1
Strateji Geliştirme Daire Başkanlığı		1
	DAİRE BAŞKANI	1
Tıp Fakültesi		15
	BİLGİSAYAR İŞLETMENİ	5
	HİZMETLİ	2
	MEMUR	3
	ŞEF	1
	TEKNİSYEN	2
	VETERİNER HEKİM	1
	VETERİNER SAĞLIK TEKNİSYENİ	1
Yapı İşleri ve Teknik Daire Başkanlığı		1
	DAİRE BAŞKANI	1

Genel Toplam	132
--------------	-----

Sözleşmeli Personel (4/B) Sayıları

Ünvanı	Adet	Mezuniyet
İdari Büro Görevlisi	1	Ön Lisans
İdari Destek Görevlisi	3	Lise
Genel Toplam	4	

Sözleşmeli Personel (4/D) Sayıları

Ünvanı	Adet
Güvenlik Görevlisi	4
Temizlik Personeli	19
Genel Toplam	23

6. SUNULAN HİZMETLER

6.1 AR-GE HİZMETLERİ

Kütahya Sağlık Bilimleri Üniversitesi 2018 yılında toplam 6 Araştırma ve Uygulama Merkezi ile faaliyetlerini sürdürmüştür. Merkezlerde üretilen bilimsel veriler bilimsel yayın ve projelere zemin oluşturmakla birlikte, AR-GE alanında sürekli gelişim sürdürülebilirliğini sağlamaktadır.

Bilimsel Araştırma Proje Sayısı

Projeler	Proje Sayısı	Toplam Ödenek (TL)
SAN-TEZ	0	0
DPT	0	0
TÜBİTAK	1	59.500,00
A.B.	0	0
BİLİMSEL ARAŞTIRMA	0	0
DİĞER	0	0
TOPLAM	1	59.500,00

Kütahya Sağlık Bilimleri Üniversitesi Araştırma Merkezleri

- **Ağız ve Diş Sağlığı Uygulama ve Araştırma Merkezi**
- **Endoskopik Cerrahi Simülasyon Eğitimi Uygulama ve Araştırma Merkezi**
- **Fizik Tedavi ve Rehabilitasyon Uygulama ve Araştırma Merkezi**
- **Organ Nakli ve Yapay Organ Uygulama ve Araştırma Merkezi**
- **Sağlık Hizmetleri Eğitimi Uygulama ve Araştırma Merkezi**
- **Tamamlayıcı Tıp Uygulama ve Araştırma Merkezi**

6.2 KÜTÜPHANE HİZMETLERİ

Üniversitemizin yeni kurulması nedeniyle akademik ve idari personel ile öğrencilerimiz Kütahya Dumlupınar Üniversitesi Rektörlüğüne bağlı Şehit Astsubay Ömer HALİDEMİR Merkez Kütüphanesinden faydalanmaktadır.

6.3 BESLENME HİZMETLERİ

Üniversitemizin yeni kurulması nedeniyle Kütahya Dumlupınar Üniversitesi Rektörlüğü ile yapılan protokol kapsamında Üniversitemiz akademik ve idari personel ile öğrencilerimizin beslenme hizmetleri ödeneği üniversitemizden karşılanmak üzere Kütahya Dumlupınar Üniversitesi tarafından karşılanmaktadır.

FAALİYETE İLİŞKİN BİLGİ VE DEĞERLENDİRMELER

I. MALİ BİLGİLER

Üniversitemiz 18 Mayıs 2018 tarihinde kurulduğundan, 2018 yılı bütçesi 2017 yılında yapıldığı için, 2018 yılında Merkezî Yönetim Bütçe Kanunu ile Üniversitemize bütçe tahsisi yapılamamıştır.

2018 yılı içerisinde Hazine ve Maliye Bakanlığının onayıyla Kütahya Dumlupınar Üniversitesinden, 7141 sayılı kuruluş Kanunumuzda yazan hükümler gereği ödenek aktarımı yapılmıştır. Fakat, yıl sonuna kadar bu ödeneklerin yetmeyeceği anlaşıldığından; yine Bakanlık onayıyla Yedek Ödenekten üniversitemiz bütçesine aktarım yapılmıştır.

1. BÜTÇE UYGULAMA SONUÇLARI

Kütahya Sağlık Bilimleri Üniversitesi 2018 Yılı Ödenek Durumu

01 02 03 05 06

AÇIKLAMA

	PERSONEL GİDERLERİ	SOSYAL GÜVENLİK KURUMLARIN A DEVLET PRİMİ GİDERLERİ	MAL VE CARİ HİZMET TRANSFERLER ALIM GİDERLERİ		SERMAYE GİDERLERİ	TOPLAM
	EKLENEN	EKLENEN	EKLENEN	EKLENEN	EKLENEN	
2018	7.099.766	1.342.098	1.174.101	10.000	1.171.436	10.797.401

EKONOMİK KOD	KBÖ	EKLENEN	DÜŞÜLEN	TOPLAM	HARCAMA
01 PERSONEL GİDERLERİ	0	7.099.766	0	7.099.766	6.808.987
02 SOSYAL GÜVENLİK KURUMLARINA DEVLET PRİMİ GİDERLERİ	0	1.342.098	0	1.342.098	1.098.901
03 MAL VE HİZMET ALIM GİDERLERİ	0	1.174.101	0	1.174.101	1.012.871
05 CARİ TRANSFERLER	0	10.000	0	10.000	0,00
06 SERMAYE GİDERLERİ	0	1.171.436	400.000	771.436	752.046
TOPLAM	0	10.797.401	400.000	10.397.401	9.672.805

Kütahya Sağlık Bilimleri Üniversitesi 2018 Yılı Gider Bilgileri

KURUMSAL KABİLİYET VE KAPASİTENİN DEĞERLENDİRİLMESİ

I. GÜÇLÜ YÖNLER

- ✓ Sağlık temalı bir ihtisas üniversitesi olmamız
- ✓ Heyecana sahip genç, başarıya inanan, dinamik, iletişimi güçlü, yenilikçi ve nitelikli bir kadroya sahip olmamız
- ✓ Yönetimin devlet kurumları ve bürokrasi ile etkin ve nitelikli bir iletişim içinde olması
- ✓ Yönetimin ulaşılabilir olması
- ✓ Fizik Tedavi Rehabilitasyon alanında tanınır bir üniversite olmamız
- ✓ Üniversite yönetimin değişim ve gelişme inanması
- ✓ Kararların istişare ile verilmesi
- ✓ Üniversitenin planlı ve sağlam temellere dayanarak kurulması
- ✓ Sağlık alanında belli bir altyapı olmamız
- ✓ Öğrenci tercihlerinin yüksek olması
- ✓ Kurumsal aidiyet ve ekip ruhunun sürekli gelişmesi
- ✓ Sonuç odaklı çalışılması
- ✓ Kütahya halkının takdir etmesi ve memnuniyeti
- ✓ Sosyal sorumluluk projelerinin artırılarak geliştirilmesi

II. ZAYIF YÖNLER

- ✓ Fiziki mekân ve altyapı yetersizliği
- ✓ Akademik ve idari personel sayısı yetersizliği
- ✓ Yeni üniversite olmamız
- ✓ Sağlık Şehri algılamasında komşularımıza göre geride algılanmamız ve geride olmamız
- ✓ Henüz marka olamayıpımız
- ✓ Öğrencilere sunulan sosyal imkân yetersizliği
- ✓ Tek bir kampüs alanında toplanmayıpımız
- ✓ Mali imkânların ve bütçenin yetersizliği
- ✓ Hasta ve Öğrencilerin kampüse ulaşımında zorluk yaşaması
- ✓ Diş hekimliği hastanesine sahip olmayıpımız
- ✓ Yönerge ve Yönetmeliklerin tam oluşmaması

III. TEHDİTLER

- ✓ Komşu ilimizde sağlık temalı ve benzer hedefleri olan bir devlet üniversitesi olması
- ✓ İlimizin ulaşım ve sosyal imkânlarının komşu illere göre daha yavaş ilerlemesi
- ✓ Şehir hastanesinin geleceğinin belirsiz olması
- ✓ Kütahya'nın eğitim yönüyle tercih edilebilirliğin ön sıralarda olmaması
- ✓ BAP projelerinin hastane döner sermayesinden finans payı almaması

IV. FIRSATLAR

- ✓ Termal kaynaklara sahip olmamız
- ✓ Akademik kadromuzun nicelik ve nitelik olarak artması
- ✓ Üniversite isminin pozitif algısı sunduğumuz hizmetlerin insan sağlığı ve herkesle ilgili olması

- ✓ Kampüs alanın yeni bir yerleşkeye sahip olacağı
- ✓ Türkiye'nin ihtiyacı olan bir üniversite olması
- ✓ Yükseköğretimde tıp ve sağlık hizmetlerinin tercih edilir olması
- ✓ Şehrimizde alternatif hastanenin olmaması
- ✓ Büyükşehirlere yakın olmamız

DENETİM VE DÜZENYECİ İŞLEMLER

Üniversitemizin 18 Mayıs 2018 tarihinde faaliyete başlaması nedeniyle Sayıştay Başkanlığı tarafından 2018 Mali yılına ait herhangi bir denetim yapılmamıştır.

TABLO 1.12 BİLANÇO

Kurum Kodu : 39.18		Adı : KÜTAHYA SAĞLIK BİLİMLERİ ÜNİVERSİTESİ		Yılı : 2018			
AKTİF HESAPLAR		N Yılı 2018		PASİF HESAPLAR		N Yılı 2018	
1 DÖNEN VARLIKLAR		2.394.756,94		3 KISA VADELİ YABANCI KAYNAKLAR		305.004,57	
10 HAZIR DEĞERLER		66.176,45		32 FAALİYET BORÇLARI		41.616,43	
102 BANKA HESABI		66.176,45		320 BÜTÇE EMANETLERİ HESABI		41.616,43	
12 FAALİYET ALACAKLARI		886.474,61		33 EMANET YABANCI KAYNAKLAR		43.497,60	
120 GELİRLERDEN ALACAKLAR HESABI		886.474,61		330 ALINAN DEPOZİTO VE TEMİNATLAR HESABI		21.561,00	
14 DİĞER ALACAKLAR		7.803,09		333 EMANETLER HESABI		21.936,60	
140 KİŞİLERDEN ALACAKLAR HESABI		7.803,09		36 ÖDENECEK DİĞER YÜKÜMLÜLÜKLER		219.890,54	
15 STOKLAR		410.528,69		360 ÖDENECEK VERGİ VE FONLAR HESABI		219.890,54	
150 İLK MADDE VE MALZEME HESABI		410.528,69		4 UZUN VADELİ YABANCI KAYNAKLAR		1.010,00	
16 ÖN ÖDEMELER		1.023.774,10		43 DİĞER BORÇLAR		1.010,00	
162 BÜTÇE DIŞI AVANS VE KREDİLER HESABI		1.023.774,10		430 ALINAN DEPOZİTO VE TEMİNATLAR HESABI		1.010,00	
2 DURAN VARLIKLAR		9.673.709,36		5 ÖZ KAYNAKLAR		1.659,61	
25 MADDİ DURAN VARLIKLAR		9.673.709,36		50 NET DEĞER		1.659,61	
253 TESİS, MAKİNE VE CİHAZLAR HESABI		5.298.693,34		500 NET DEĞER HESABI		1.659,61	
255 DEMİRBAŞLAR HESABI		4.375.016,02					
26 MADDİ OLMAYAN DURAN VARLIKLAR		0,00					
260 HAKLAR HESABI		385.000,00					
268 BİRİKİMİŞ AMORTİSMANLAR HESABI (-)		-385.000,00					
AKTİF TOPLAMI		12.068.466,30		PASİF TOPLAMI		307.674,18	
Bilanço Dipnotları :							
000 GÖNDERİLECEK BÜTÇE ÖDENEKLERİ HESABI		67.003,00					
001 BÜTÇE ÖDENEKLERİ HESABI		-10.397.401,37					
002 BÜTÇE ÖDENEK HAREKETLERİ HESABI		10.330.398,37					
003 KULLANILACAK ÖDENEKLER HESABI		667.592,90					
004 ÖDENEKLER HESABI		-10.330.398,37					
005 ÖDENEKLİ GİDERLER HESABI		9.672.805,47					
010 ALINAN TEMİNAT MEKTUPLARI HESABI		3.900,00					
011 ALINAN TEMİNAT MEKTUPLARI EMANETLERİ HESABI		3.900,00					
048 BAŞKA BİRİMLER ADINA İZLENEN ALACAKLAR HESABI		111.840,56					
049 BAŞKA BİRİMLER ADINA İZLENEN ALACAK EMANETLERİ HESABI		111.840,56					

Kütahya Sağlık Bilimleri Üniversitesi
2018 İdare Faaliyet Raporu

TABLO 1.13 FAALİYET SONUÇLARI TABLOSU

Kurum Kodu : 39.18				Adı : KÜTAHYA SAĞLIK BİLİMLERİ ÜNİVERSİTESİ				Yılı : 2018															
Ekonomik Kodlar				GİDERİN TÜRÜ				Cari Yıl (N)				Ekonomik Kodlar				GELİRİN TÜRÜ				Cari Yıl (N)			
630				GİDERLER HESABI			8.911.159,93	600				GELİRLER HESABI				20.877.641,13							
630	01			PERSONEL GİDERLERİ			6.808.987,41	600	03			Teşebbüs ve Mülkiyet Gelirleri				597.499,05							
630	01	01		MEMURLAR			6.561.118,62	600	03	01		Mal ve Hizmet Satış Gelirleri				590.803,30							
630	01	01	01	Temel Maaşlar			2.693.401,78	600	03	01	01	Mal Satış Gelirleri				260,00							
630	01	01	01	Temel Maaşlar			517.727,08	600	03	01	01	Şartname, Basılı Evrak, Form Satış Gelirleri				260,00							
630	01	01	02	Taban Aylığı			2.175.674,73	600	03	01	02	Hizmet Gelirleri				590.543,30							
630	01	01	02	Zamlar ve Tazminatlar			1.869.077,57	600	03	01	02	29	Örgün ve Yaygın Öğretimden Elde Edilen Gelirler			182.367,00							
630	01	01	02	Zamlar ve Tazminatlar			1.869.077,57	600	03	01	02	31	İkinci Öğretimden Elde Edilen Gelirler			44.170,00							
630	01	01	03	Ödenekler			1.538.852,44	600	03	01	02	98	667 S. KHK Kapsamında Tahsil Edilen Eğitim-Öğretim Ücretleri			364.006,30							
630	01	01	03	Ödenekler			1.538.852,44	600	03	06			Kira Gelirleri			6.695,75							
630	01	01	04	Sosyal Haklar			58.207,55	600	03	06	01		Taşınmaz Kiraları			6.695,75							
630	01	01	04	Sosyal Haklar			58.207,55	600	03	06	01	01	Lojman Kira Gelirleri			2.375,75							
630	01	01	05	Ek Çalışma Karşılıkları			401.579,31	600	03	06	01	99	Diğer Taşınmaz Kira Gelirleri			4.320,00							
630	01	01	05	Ek Çalışma Karşılıkları			31.640,82	600	04				Alınan Bağış ve Yardımlar ile Özel Gelirler			10.438.323,68							
630	01	01	05	Ek Ders Ücretleri			369.938,49	600	04	02			Merkezi Yönetim Bütçesine Dahil İdarelerden Alınan Bağış ve			10.295.159,00							
630	01	02		SÖZLEŞMELİ PERSONEL			13.744,95	600	04	02	01		Cari			9.523.723,00							
630	01	02	01	Ücretler			13.744,95	600	04	02	01	01	Hazine yardımı			9.523.723,00							
630	01	02	01	Yabancı Uyruklu Sözleşmeli Personelin Ücretleri			13.744,95	600	04	02	02		Sermaye			771.436,00							
630	01	03		İŞÇİLER			79.251,60	600	04	02	02	01	Hazine yardımı			771.436,00							
630	01	03	01	Ücretler			65.162,16	600	04	05			Proje Yardımları			143.164,68							
630	01	03	01	Sürekli İşçilerin Ücretleri			39.698,76	600	04	05	01		Cari			143.164,68							
630	01	03	01	Sürekli İşçilerin Ücretleri			25.463,40	600	04	05	01	09	Diğerlerinden Alınan Proje Yardımları			60.000,00							
630	01	03	03	Sosyal Haklar			6.402,89	600	04	05	01	10	YÖK Öğretim Üyesi Yetiştirme Programı Destekleri			83.164,68							
630	01	03	03	Sürekli İşçilerin Sosyal Hakları			3.407,73	600	05				Diğer Gelirler			519.227,25							

TABLO 1.13 FAALİYET SONUÇLARI TABLOSU

Ekonomik Kodlar			GİDERİN TÜRÜ	Cari Yıl (N)	Ekonomik Kodlar			GELİRİN TÜRÜ	Cari Yıl (N)
630	02	04 06 01	Sosyal Güvenlik Primi Ödemeleri	927,48	610	03	01 02 98		197.195,30
630	02	05	Diğer Personel	17.962,45	610	03	06	Kira Gelirleri	2.375,65
630	02	05 06	Sosyal Güvenlik Kurumuna	17.962,45	610	03	06 01	Taşınmaz Kiraları	2.375,65
630	02	05 06 01	Sosyal Güvenlik Primi Ödemeleri	12.570,74	610	03	06 01 01	Lojman Kira Gelirleri	2.375,65
630	02	05 06 02	Sağlık Primi Ödemeleri	5.391,71	610	05			6.118,23
630	03		Mal ve Hizmet Alım Giderleri	607.964,54	610	05	01		6.118,23
630	03	02	Tüketime Yönelik Mal ve Malzeme Alımları	492.213,41	610	05	01 09		6.118,23
630	03	02 01	Kırtasiye ve Büro Malzemesi Alımları	1.618,00	610	05	01 09 00		6.118,23
630	03	02 01 01	Kırtasiye Alımları	1.618,00	NET FAALİYET TOPLAMI :				20.671.952,05
630	03	02 03	Enerji Alımları	293.640,00					
630	03	02 03 01	Yakacak Alımları	293.640,00					
630	03	02 04	Yiyecek, İçecek ve Yem Alımları	196.955,41					
630	03	02 04 01	Yiyecek Alımları (Bedelen İşe Dahil)	196.955,41					
630	03	03	Yolluklar	43.273,30					
630	03	03 01	Yurtiçi Geçici Görev Yollukları	12.183,43					
630	03	03 01 01	Yurtiçi Geçici Görev Yollukları	12.183,43					
630	03	03 02	Yurtiçi Sürekli Görev Yollukları	23.289,87					
630	03	03 02 01	Yurtiçi Sürekli Görev Yollukları	23.289,87					
630	03	03 03	Yurtdışı Geçici Görev Yollukları	7.800,00					
630	03	03 03 01	Yurtdışı Geçici Görev Yollukları	7.800,00					
630	03	05	Hizmet Alımları	51.464,43					
630	03	05 02	Haberleşme Giderleri	10.990,98					
630	03	05 02 01	Posta ve Telgraf Giderleri	1.813,98					
630	03	05 02 02	Telefon Abonelik ve Kullanım Ücretleri	139,55					
630	03	05 02 90	Diğer Haberleşme Giderleri	9.037,50					

İÇ KONTROL GÜVENCE BEYANI

Üst yönetici olarak yetkim dahilinde;

Bu raporda yer alan bilgilerin güvenilir, tam ve doğru olduğunu beyan ederim.

Bu raporda açıklanan faaliyetler için bütçe ile tahsis edilmiş kaynakların, planlanmış amaçlar doğrultusunda ve iyi mali yönetim ilkelerine uygun olarak kullanıldığını ve iç kontrol sisteminin işlemlerin yasallık ve düzenliliğine ilişkin yeterli güvenceyi sağladığını bildiririm.

Bu güvence, üst yönetici olarak sahip olduğum bilgi ve değerlendirmeler, iç kontroller, iç denetçi raporları ile Sayıştay raporları gibi bilgim dahilindeki hususlara dayanmaktadır.

Burada raporlanmayan, idarenin menfaatlerine zarar veren herhangi bir husus hakkında bilgim olmadığını beyan ederim.

Prof. Dr. Vural KAVUNCU
Rektör

MALİ HİZMETLER BİRİM YÖNETİCİSİ BEYANI

Mali hizmetler birim yöneticisi olarak yetkim dahilinde;

Bu idarede, faaliyetlerin mali yönetim ve kontrol mevzuatı ile diğer mevzuata uygun olarak yürütüldüğünü, kamu kaynaklarının etkili, ekonomik ve verimli bir şekilde kullanılmasını temin etmek üzere iç kontrol süreçlerinin işletildiğini, izlendiğini ve gerekli tedbirlerin alınması için düşünce ve önerilerimin zamanında üst yöneticiye raporlandığını beyan ederim.

İdaremizin 2018 yılı Faaliyet Raporunun “Mali Bilgiler” bölümünde yer alan bilgilerin güvenilir, tam ve doğru olduğunu teyit ederim.

Mehmet TETİK
Strateji Geliştirme Daire Başkanı

