

**KÜTAHYA
SAĞLIK BİLİMLERİ
ÜNİVERSİTESİ**



**2023 YILI
İDARE PERFORMANS
PROGRAMI**

İçindekiler

I. GENEL BİLGİLER	3
A. Tarihçe.....	3
B. Görev, Yetki ve Sorumluluklar	4
C. Teşkilat Yapısı.....	5
D. Fiziksel Yapı	10
E. İnsan Kaynakları.....	18
F. Proje ve Yatırım Bilgileri.....	19
G. Öğrenci Bilgisi	20
H. Bilgi ve Teknolojik Kaynaklar.....	22
İ. Mali Yapı.....	24
II. PERFORMANS BİLGİSİ	25
A-Temel Politika ve Öncelikler	25
B-İdarenin Amaç ve Hedefleri.....	26
C-Stratejik Amaçlar	26
D. Performans Bilgisi Tabloları	30
E- Faaliyet Maliyetleri Tablosu	42
F- İdarenin Toplam Kaynak İhtiyacı.....	57
G- Diğer Hususlar	62

I. GENEL BİLGİLER

A. Tarihçe

Kütahya Sağlık Bilimleri Üniversitesi 30425 sayılı Resmi Gazetede yayımlanarak yürürlüğe giren 18.05.2018 tarih ve 7141 sayılı Yükseköğretim Kanunu ile Bazı Kanun ve Kanun Hükmünde Kararnemelerde Değişiklik Yapılmasına Dair Kanun ile kurulmuştur.

Bu Kanun kapsamında;

- a) Kütahya Dumlupınar Üniversitesine bağlı olan Tıp Fakültesi ile Diş Hekimliği Fakültesinin bağlantısı değiştirilerek Kütahya Sağlık Bilimleri Üniversitesi Rektörlüğüne bağlanmıştır. Kütahya Dumlupınar Üniversitesine bağlı Kütahya Sağlık Yüksekokulu fakülteye dönüştürülerek adı ile bağlantısı değiştirilmiş ve Sağlık Bilimleri Fakültesi olarak Kütahya Sağlık Bilimleri Üniversitesi Rektörlüğüne bağlanmıştır. Rektörlüğe bağlı olarak Mühendislik ve Doğa Bilimleri Fakültesi kurulmuştur.
- b) Gediz Sağlık Hizmetleri Meslek Yüksekokulu ile Simav Sağlık Hizmetleri Meslek Yüksekokulu Kütahya Dumlupınar Üniversitesine bağlı iken bağlantısı değiştirilerek Kütahya Sağlık Bilimleri Üniversitesi Rektörlüğüne bağlanmıştır. Rektörlüğe bağlı olarak Meslek Yüksekokulu ile Sağlık Hizmetleri Meslek Yüksekokulu kurulmuştur.
- c) Sağlık Bilimleri Enstitüsü Kütahya Dumlupınar Üniversitesine bağlı iken adı ve bağlantısı değiştirilmiş ve Lisansüstü Eğitim Enstitüsü olarak Kütahya Sağlık Bilimleri Üniversitesi Rektörlüğüne bağlanmıştır.

Üniversitemizin gelişim aşamasında ise;

- a) Üniversitemiz Sağlık Hizmetleri Meslek Yüksekokulunun adının Tavşanlı Sağlık Hizmetleri Meslek Yüksekokulu olarak değiştirilmesi konusundaki teklifimiz 16/01/2020 tarihli Yükseköğretim Genel Kurul toplantısında incelenmiş ve 2547 sayılı Kanunun 2880 sayılı Kanunla değişik 7/d-2 maddesi uyarınca uygun görülerek Tavşanlı Sağlık Hizmetleri Meslek Yüksekokulu eğitim öğretim faaliyetine başlamıştır.
- b) Üniversitemiz Meslek Yüksekokulunun adının Kütahya Meslek Yüksekokulu olarak değiştirilmesi ile ilgili teklifimiz 30/12/2021 tarihli Yükseköğretim Genel Kurul toplantısında incelenmiş ve 2547 sayılı Kanun'un 2880 sayılı Kanun'la değişik 7/d-2 maddesi uyarınca uygun görülerek, Kütahya Meslek Yüksekokulu olarak eğitim öğretim faaliyetlerine başlamıştır.

Üniversitemiz ile Kütahya Dumlupınar Üniversitesi arasında imzalanan protokol ile Kütahya Dumlupınar Üniversitesi bünyesinde bulunan Germiyan Yerleşkesi Üniversitemize devredilmiştir. Yerleşke ile ilgili proje çalışmaları hızla devam etmektedir.

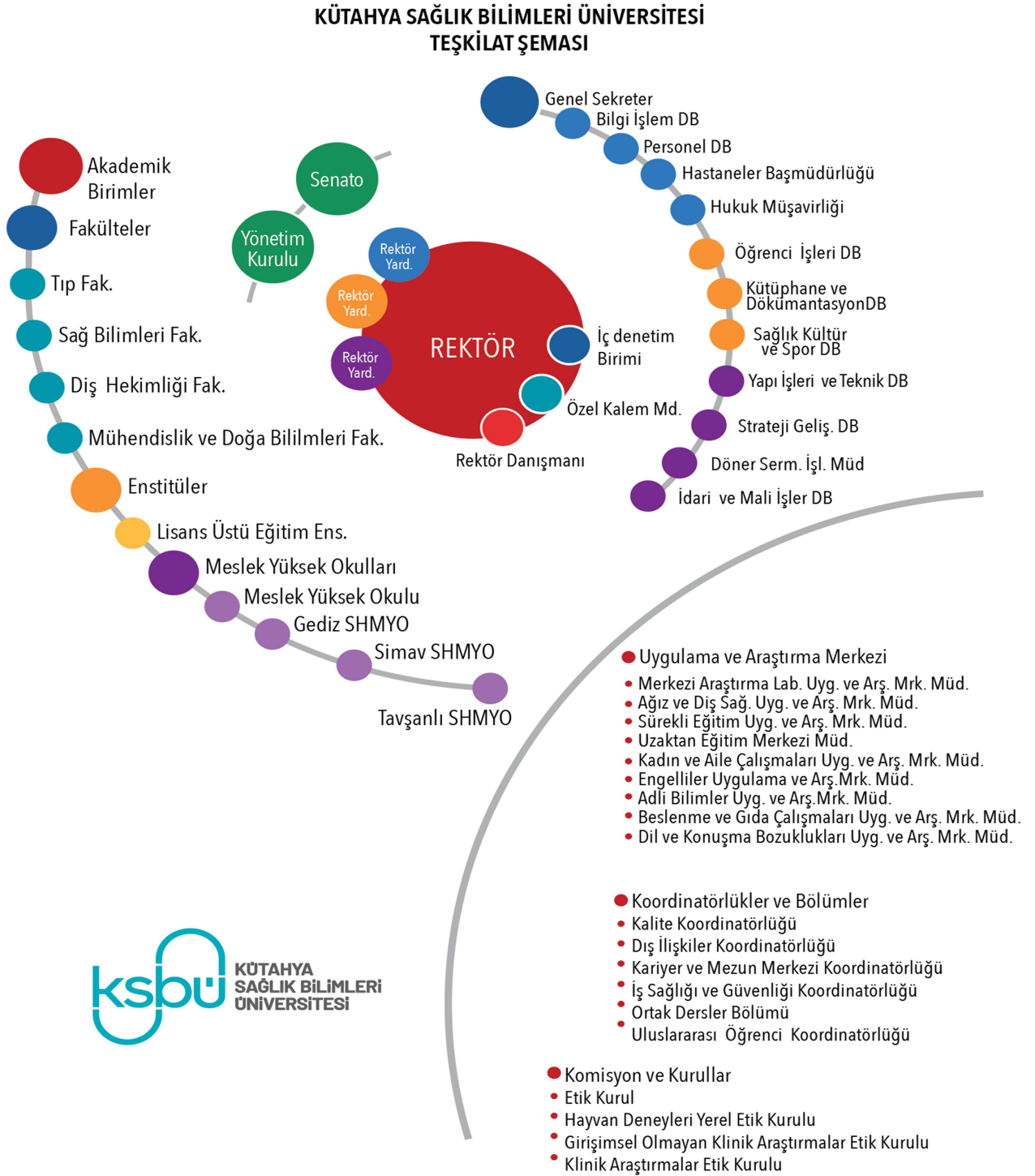
2023 yılı itibarıyla Üniversitemiz bünyesinde 4 Fakülte, 1 Enstitü, 4 Meslek Yüksekokulu ve 10 Uygulama ve Araştırma Merkezi bulunmaktadır.

B. Görev, Yetki ve Sorumluluklar

2547 sayılı Yükseköğretim Kanununun 12 nci maddesinde Yükseköğretim Kurumlarının görevleri şu şekilde sıralanmıştır:

- a) Çağdaş uygarlık ve eğitim-öğretim esaslarına dayanan bir düzen içinde, toplumun ihtiyaçları ve kalkınma planları ilke ve hedeflerine uygun ve ortaöğretime dayalı çeşitli düzeylerde eğitim-öğretim, bilimsel araştırma, yayım ve danışmanlık yapmak,
- b) Kendi ihtisas gücü ve maddi kaynaklarını rasyonel, verimli ve ekonomik şekilde kullanarak, milli eğitim politikası ve kalkınma planları ilke ve hedefleri ile Yükseköğretim Kurulu tarafından yapılan plan ve programlar doğrultusunda, ülkenin ihtiyacı olan dallarda ve sayıda insan gücü yetiştirmek,
- c) Türk toplumunun yaşam düzeyini yükseltici ve kamuoyunu aydınlatıcı bilim verilerini söz, yazı ve diğer araçlarla yaymak,
- d) Örgün, yaygın, sürekli ve açık eğitim yoluyla toplumun özellikle sanayileşme ve tarımda modernleşme alanlarında eğitilmesini sağlamak,
- e) Ülkenin bilimsel, kültürel, sosyal ve ekonomik yönlerde ilerlemesini ve gelişmesini ilgilendiren sorunlarını, diğer kuruluşlarla işbirliği yaparak, kamu kuruluşlarına önerilerde bulunmak suretiyle öğretim ve araştırma konusu yapmak, sonuçlarını toplumun yararına sunmak ve kamu kuruluşlarınca istenecek inceleme ve araştırmaları sonuçlandırarak düşüncelerini ve önerilerini bildirmek,
- f) Eğitim-öğretim ve seferberliği içinde örgün, yaygın, sürekli ve açık eğitim hizmetini üstlenen kurumlara katkıda bulunacak önlemleri almak,
- g) Yörelereindeki tarım ve sanayinin gelişmesine ve ihtiyaçlarına uygun meslek elemanlarının yetişmesine ve bilgilerinin gelişmesine katkıda bulunmak, sanayi, tarım ve sağlık hizmetleri ile diğer hizmetlerde modernleşmeyi, üretimde artışı sağlayacak çalışma ve programlar yapmak, uygulamak ve yapılanlara katılmak, bununla ilgili kurumlarla işbirliği yapmak ve çevre sorunlarına çözüm getirici önerilerde bulunmak,
- h) Eğitim teknolojisini üretmek, geliştirmek, kullanmak, yaygınlaştırmak,
- i) Yükseköğretimin uygulamalı yapılmasına ait eğitim-öğretim esaslarını geliştirmek, döner sermaye işletmelerini kurmak, verimli çalıştırmak ve bu faaliyetlerin geliştirilmesine ilişkin gerekli düzenlemeleri yapmaktır.

C. Teşkilat Yapısı



Üniversite Yönetim Organları

Kütahya Sağlık Bilimleri Üniversitesinin yönetim ve organizasyonu 2547 sayılı kanuna göre belirlenmiş olup yönetim organları Rektör, Üniversite Senatosu ve Üniversite Yönetim Kurulundan oluşmaktadır.

Rektör:

2547 sayılı Yükseköğretim Kanununun 13'üncü maddesine göre devlet ve vakıf üniversitelerine rektör, Cumhurbaşkanınca atanır. Rektör, üniversite veya yüksek teknoloji enstitüsü tüzel kişiliğini temsil eder. Rektörlerin yaş haddi 67 yaşdır. Ancak rektör olarak atanmış olanlarda görev süreleri bitinceye kadar yaş haddi aranmaz. Rektör, görevi başında olmadığı zaman yardımcılarından birisini yerine vekil bırakır. Rektör görevi başından iki haftadan fazla uzaklaştığında Yükseköğretim Kuruluna bilgi verir. Göreve vekâlet altı aydan fazla sürerse yeni bir rektör atanır.

Görev, yetki ve sorumlulukları:

1. Üniversite kurullarına başkanlık etmek, yükseköğretim üst kuruluşlarının kararlarını uygulamak, üniversite kurullarının önerilerini inceleyerek karara bağlamak ve üniversiteye bağlı kuruluşlar arasında düzenli çalışmayı sağlamak,
2. Her eğitim - öğretim yılı sonunda ve gerektiğinde üniversitenin eğitim öğretim, bilimsel araştırma ve yayım faaliyetleri hakkında Üniversitelerarası Kurula bilgi vermek,
3. Üniversitenin yatırım programlarını, bütçesini ve kadro ihtiyaçlarını, bağlı birimlerinin ve üniversite yönetim kurulu ile senatonun görüş ve önerilerini aldıktan sonra hazırlamak ve Yükseköğretim Kuruluna sunmak,
4. Gerekli gördüğü hallerde üniversiteyi oluşturan kuruluş ve birimlerde görevli öğretim elemanlarının ve diğer personelin görev yerlerini değiştirmek veya bunlara yeni görevler vermek,
5. Üniversitenin birimleri ve her düzeydeki personeli üzerinde genel gözetim ve denetim görevini yapmak,
6. Bu kanun ile kendisine verilen diğer görevleri yapmaktır.

Üniversitenin ve bağlı birimlerinin öğretim kapasitesinin rasyonel bir şekilde kullanılmasında ve geliştirilmesinde, öğrencilere gerekli sosyal hizmetlerin sağlanmasında, gerektiği zaman güvenlik önlemlerinin alınmasında, eğitim - öğretim, bilimsel araştırma ve yayım faaliyetlerinin devlet kalkınma plan, ilke ve hedefleri doğrultusunda planlanıp yürütülmesinde, bilimsel ve idari gözetim ve denetimin yapılmasında ve bu görevlerin alt birimlere aktarılmasında, takip ve kontrol edilmesinde ve sonuçlarının alınmasında birinci derecede yetkili ve sorumludur.

Senato

Kuruluş ve işleyişi: Senato, rektörün başkanlığında, rektör yardımcıları, dekanlar ve her fakülteden fakülte kurullarınca üç yıl için seçilecek birer öğretim üyesi ile rektörlüğe bağlı enstitü ve yüksekokul müdürlerinden teşekkül eder. Senato, her eğitim - öğretim yılı başında ve sonunda olmak üzere yılda en az iki defa toplanır. Rektör gerekli gördüğü hallerde senatoyu toplantıya çağırır.

Görevleri: Senato, üniversitenin akademik organı olup aşağıdaki görevleri yapar:

1. Üniversitenin eğitim - öğretim, bilimsel araştırma ve yayım faaliyetlerinin esasları hakkında karar almak,
2. Üniversitenin bütününe ilgilendiren kanun ve yönetmelik taslaklarını hazırlamak veya görüş bildirmek,
3. Rektörün onayından sonra Resmi Gazete'de yayımlanarak yürürlüğe girecek olan üniversite veya üniversitenin birimleri ile ilgili yönetmelikleri hazırlamak,
4. Üniversitenin yıllık eğitim - öğretim programını ve takvimini inceleyerek karara bağlamak,
5. Bir sınava bağlı olmayan fahri akademik ünvanlar vermek ve fakülte kurullarının bu konudaki önerilerini karara bağlamak,
6. Fakülte kurulları ile rektörlüğe bağlı enstitü ve yüksekokul kurullarının kararlarına yapılacak itirazları inceleyerek karara bağlamak,
7. Üniversite yönetim kuruluna üye seçmek,
8. Bu kanunla kendisine verilen diğer görevleri yapmaktır.

Üniversite Yönetim Kurulu

Kuruluş ve işleyişi: Üniversite yönetim kurulu; rektörün başkanlığında dekanlardan, üniversiteye bağlı değişik öğretim birim ve alanlarını temsil edecek şekilde senatoca dört yıl için seçilecek üç profesörden oluşur. Rektör gerektiğinde yönetim kurulunu toplantıya çağırır. Rektör yardımcıları oy hakkı olmaksızın yönetim kurulu toplantılarına katılabilirler.

Görevleri: Üniversite yönetim kurulu idari faaliyetlerde rektöre yardımcı bir organ olup aşağıdaki görevleri yapar:

1. Yükseköğretim üst kuruluşları ile senato kararlarının uygulanmasında, belirlenen plan ve programlar doğrultusunda rektöre yardım etmek,
2. Faaliyet plan ve programlarının uygulanmasını sağlamak; üniversiteye bağlı birimlerin önerilerini dikkate alarak yatırım programını, bütçe tasarısı taslağını incelemek ve kendi önerileri ile birlikte rektörlüğe, vakıf üniversitelerinde ise mütevelli heyetine sunmak,
3. Üniversite yönetimi ile ilgili rektörün getireceği konularda karar almak
4. Fakülte, enstitü ve yüksekokul yönetim kurullarının kararlarına yapılacak itirazları inceleyerek kesin karara bağlamak,
5. Bu kanun ile verilen diğer görevleri yapmaktır.

Fakülte Organları

Fakülte organları; Dekan, Fakülte Kurulu ve Fakülte Yönetim Kurulundan oluşur.

Dekan

Fakültenin ve birimlerinin temsilcisi olan dekan, rektörün önereceği, üniversite içinden veya dışından üç profesör arasından Yükseköğretim Kurulunca üç yıl süre ile seçilir ve normal usul ile atanır. Süresi biten dekan yeniden atanabilir.

Dekan kendisine çalışmalarında yardımcı olmak üzere fakültenin aylıklı öğretim üyeleri arasından en çok iki kişiyi dekan yardımcısı olarak seçer. Ancak merkezi açıköğretim yapmakla görevli üniversitelerde, gerekli hallerde açıköğretim yapmakla görevli fakültenin

dekanı tarafından dört dekan yardımcısı seçilebilir. Dekan yardımcıları, dekanca en çok üç yıl için atanır. Dekana, görevi başında olmadığı zaman yardımcılarından biri vekâlet eder. Göreve vekâlet altı aydan fazla sürerse yeni bir dekan atanır.

Görev, yetki ve sorumlulukları:

1. Fakülte kurullarına başkanlık etmek, fakülte kurullarının kararlarını uygulamak ve fakülte birimleri arasında düzenli çalışmayı sağlamak,
2. Her öğretim yılı sonunda ve istendiğinde fakültenin genel durumu ve işleyişi hakkında rektöre rapor vermek,
3. Fakültenin ödenek ve kadro ihtiyaçlarını gerekçesi ile birlikte rektörlüğe bildirmek, fakülte bütçesi ile ilgili öneriyi fakülte yönetim kurulunun da görüşünü aldıktan sonra rektörlüğe sunmak,
4. Fakültenin birimleri ve her düzeydeki personeli üzerinde genel gözetim ve denetim görevini yapmak,
5. Bu kanun ile kendisine verilen diğer görevleri yapmaktır.

Fakültenin ve bağlı birimlerinin öğretim kapasitesinin rasyonel bir şekilde kullanılmasında ve geliştirilmesinde gerektiği zaman güvenlik önlemlerinin alınmasında, öğrencilere gerekli sosyal hizmetlerin sağlanmasında, eğitim-öğretim, bilimsel araştırma ve yayını faaliyetlerinin düzenli bir şekilde yürütülmesinde, bütün faaliyetlerin gözetim ve denetiminin yapılmasında, takip ve kontrol edilmesinde ve sonuçlarının alınmasında rektöre karşı birinci derecede sorumludur.

Fakülte Kurulu

Fakülte kurulu, dekanın başkanlığında fakülteye bağlı bölümlerin başkanları ile varsa fakülteye bağlı enstitü ve yüksekokul müdürlerinden ve üç yıl için fakülte'deki profesörlerin kendi aralarından seçecekleri üç, doçentlerin kendi aralarından seçecekleri iki, doktor öğretim üyelerinin kendi aralarından seçecekleri bir öğretim üyesinden oluşur. Fakülte kurulu normal olarak her yarıyıl başında ve sonunda toplanır. Dekan gerekli gördüğü hallerde fakülte kurulunu toplantıya çağırır.

Görevleri: Fakülte Kurulu akademik bir organ olup aşağıdaki görevleri yapar:

1. Fakültenin, eğitim-öğretim, bilimsel araştırma ve yayım faaliyetleri ve bu faaliyetlerle ilgili esasları, plan, program ve eğitim-öğretim takvimini kararlaştırmak,
2. Fakülte yönetim kuruluna üye seçmek,
3. Bu kanunla verilen diğer görevleri yapmaktır.

Fakülte Yönetim Kurulu

Fakülte yönetim kurulu, dekanın başkanlığında fakülte kurulunun üç yıl için seçeceği üç profesör, iki doçent ve bir doktor öğretim üyesinden oluşur. Fakülte yönetim kurulu dekanın çağırısı üzerine toplanır. Yönetim kurulu gerekli gördüğü hallerde geçici çalışma grupları, eğitim-öğretim koordinatörlükleri kurabilir ve bunların görevlerini düzenler.

Görevleri: Fakülte Yönetim Kurulu, idari faaliyetlerde dekana yardımcı bir organ olup aşağıdaki görevleri yapar:

1. Fakülte kurulunun kararları ile tespit ettiği esasların uygulanmasında dekana yardım etmek,
2. Fakültenin eğitim-öğretim, plan ve programları ile takvimin uygulanmasını sağlamak,
3. Fakültenin yatırım, program ve bütçe tasarısını hazırlamak,
4. Dekanın fakülte yönetimi ile ilgili getireceği bütün işlerde karar almak,
5. Öğrencilerin kabulü, ders intibakları ve çıkarılmaları ile eğitim-öğretim ve sınavlara ait işlemleri hakkında karar vermek,
6. Bu kanunla verilen diğer görevleri yapmaktır.

Enstitü Organları

Enstitünün organları, enstitü müdürü, enstitü kurulu ve enstitü yönetim kuruludur.

Enstitü Müdürü

Enstitü müdürü, üç yıl için ilgili fakülte dekanının önerisi üzerine rektör tarafından atanır. Rektörlüğe bağlı enstitülerde bu atama doğrudan rektör tarafından yapılır. Süresi biten müdür tekrar atanabilir. Müdürün, enstitüde görevli aylıklı öğretim elemanları arasından üç yıl için atayacağı en çok iki yardımcısı bulunur. Müdüre vekâlet etme veya müdürlüğün boşalması hallerinde yapılacak işlem, dekanlarda olduğu gibidir. Enstitü müdürü, bu kanun ile dekanlara verilmiş olan görevleri enstitü bakımından yerine getirir.

Enstitü Kurulu ve Enstitü Yönetim Kurulu

Enstitü kurulu, müdürün başkanlığında, müdür yardımcıları ve enstitüyü oluşturan ana bilim dalı başkanlarından oluşur.

Enstitü yönetim kurulu, müdürün başkanlığında, müdür yardımcıları, müdürce gösterilecek altı aday arasından enstitü kurulu tarafından üç yıl için seçilecek üç öğretim üyesinden oluşur.

Enstitü kurulu ve enstitü yönetim kurulu, bu kanunla fakülte kurulu ve fakülte yönetim kuruluna verilmiş görevleri enstitü bakımından yerine getirirler.

Yüksekokul Organları

Yüksekokulların organları, yüksekokul müdürü, yüksekokul kurulu ve yüksekokul yönetim kuruludur.

Yüksekokul Müdürü

Yüksekokul müdürü, üç yıl için ilgili fakülte dekanının önerisi üzerine rektör tarafından atanır. Rektörlüğe bağlı yüksekokullarda bu atama doğrudan rektör tarafından yapılır. Süresi biten müdür tekrar atanabilir. Müdürün okulda görevli aylıklı öğretim elemanları arasından üç yıl için atayacağı en çok iki yardımcısı bulunur. Müdüre vekâlet etme veya müdürlüğün boşalması hallerinde yapılacak işlem, dekanlarda olduğu gibidir. Yüksekokul müdürü, bu kanun ile dekanlara verilmiş olan görevleri yüksekokul bakımından yerine getirir.

Yüksekokul Kurulu ve Yüksekokul Yönetim Kurulu

Yüksekokul kurulu, müdürün başkanlığında, müdür yardımcıları ve okulu oluşturan bölüm veya ana bilim dalı başkanlarından oluşur.

Yükseköğretim kurulu; müdürün başkanlığında, müdür yardımcıları ile müdürce gösterilecek altı aday arasından yükseköğretim kurulu tarafından üç yıl için seçilecek üç öğretim üyesinden oluşur.

Yükseköğretim kurulu ve yükseköğretim kurulu, bu kanunla fakülte kurulu ve fakülte yönetim kuruluna verilmiş görevleri yükseköğretim bakımından yerine getirirler.

D. Fiziksel Yapı

Yerleşkeler

Kütahya Sağlık Bilimleri Üniversitesi, Kütahya'nın ikinci devlet Üniversitesi olarak 7141 sayılı Yükseköğretim Kanunu ile Bazı Kanun ve Kanun Hükmünde Kararnamelerde Değişiklik Yapılmasına Dair Kanun ile 2018 yılında kurulmuştur. Kütahya Sağlık Bilimleri Üniversitesi bünyesinde 4 Fakülte, 1 Enstitü, 4 Meslek Yüksekokulu bulunmaktadır.

Üniversitemizin Merkez Yerleşkesi olarak belirlenen Germiyan Yerleşkesinde Sağlık Bilimleri Fakültesi, Mühendislik ve Doğa Bilimleri Fakültesi, Lisansüstü Eğitim Enstitüsü ve Kütahya Meslek Yüksekokulu hizmet vermektedir. Tıp Fakültesi ve Diş Hekimliği Fakültesi ise Evliya Çelebi Yerleşkesinde yer almaktadır. Şehir merkezinde yer alan ve Kütahya İl Özel İdaresinden kiralanan hizmet binasında ise Rektörlük, Dil ve konuşma Bozuklukları Uygulama ve Araştırma Merkezi, Engelsiz Uygulama ve Araştırma Merkezi ile Sürekli Eğitim Merkezi birimleri hizmet vermektedir. Yine şehir merkezinde yer alan ve Kütahya Belediyesinden kiralanan binada ise Ağız Diş Sağlığı Uygulama ve Araştırma Merkezi faaliyet göstermektedir.

Üniversitemizin Kütahya merkezde toplam dört yerleşkesi bulunmaktadır. Merkez dışında ise Simav ilçesinde Simav Sağlık Hizmetleri Meslek Yüksekokulu, Gediz ilçesinde Gediz Sağlık Hizmetleri Meslek Yüksekokulu ve Tavşanlı ilçesinde Tavşanlı Sağlık Hizmetleri Meslek Yüksekokulu olmak üzere üç ilçe yerleşkemiz bulunmaktadır.

Simav Sağlık Hizmetleri Meslek Yüksekokulu, Simav İlçe Milli Eğitim Müdürlüğü tarafından Üniversitemize tahsis edilen binada, Gediz Sağlık Hizmetleri Meslek Yüksekokulu, Kütahya Dumlupınar Üniversitesi Gediz Meslek Yüksekokulu binasında, Tavşanlı Sağlık Hizmetleri Meslek Yüksekokulu ise Tavşanlı İlçe Milli Eğitim Müdürlüğü tarafından Üniversitemize tahsis edilen binada hizmet vermektedir. Tavşanlı Belediyesi tarafından daha önce düğün salonu olarak kullanılmakta olan bina da Üniversitemize tahsis edilmiş ve Tavşanlı Sağlık Hizmetleri Meslek Yüksekokulu tarafından sosyal alan ve yemekhane olarak kullanılmaktadır.

Merkez (Germiyan) Kampüs

Üniversitemiz ile Kütahya Dumlupınar Üniversitesi arasında 04.02.2019 tarihinde yapılan protokol neticesinde Germiyan Kampüsü kullanım hakkı Üniversitemizce devralınmıştır. Üniversitemiz Germiyan Yerleşkesi, master planı yapılan 1. etap ile daha sonraki yıllarda genişleme alanı olarak belirlenen 2. etap arazilerden oluşmaktadır.

Üniversitemizin merkez kampüs yerinin belirlenebilmesi için, Yer Seçim Kurulu 24.10.2019 tarihinde Çevre ve Şehircilik Bakanlığında toplanmış ve hazırlanan alternatifli rapor doğrultusunda Germiyan Kampüsünü Kütahya Sağlık Bilimleri Üniversitesi yeni

kampüs yeri olarak belirlemiştir. Kurul kararında 1. etap arazilerinin yanında 2. etap arazilerinin de genişleme sahası olarak belirlenmesine karar verilmiştir.

Üniversitemizin kurulduğu 2018 yılında mevcut Tıp Fakültesi binası ve Germiyan Kampüsü Üniversitemiz mülkiyetine verilmiştir. 2022 yılına kadar, Üniversitemiz Sağlık Bilimleri Fakültesi, Diş Hekimliği Fakültesi ve Lisansüstü Eğitim Enstitüsü, Dumlupınar Üniversitesine ait binaları kullanmıştır. 2022 yılı haziran ayında Kütahya Dumlupınar Üniversitesi ile yapılan karşılıklı taşınma protokolü ile Sağlık Bilimleri Fakültesi ile Lisansüstü Eğitim Enstitüsü Germiyan Kampüsüne, Diş Hekimliği Fakültesi ise Tıp Fakültesi binasına taşınmıştır. Tıp Fakültesi binasında hizmet vermekte olan Mühendislik ve Doğa Bilimleri Fakültesi ile Kütahya Meslek Yüksekokulu da aynı tarihte Germiyan Kampüsüne taşınmıştır.

Merkez (Germiyan) Kampüs Alanın tamamını kapsayan master plan doğrultusunda altyapı ve 8 binaya ait uygulama projeleri tamamlanmıştır. Germiyan Kampüsünde hâlihazırda bulunan ve Dumlupınar Üniversitesinden devralınan altı binaya ait deprem tahkikleri yaptırılmıştır. Tahkik neticesinde mevcut binaların biri dışında kullanılmayacağı anlaşılmıştır. 2007 yılında yaptırılan ve master planında da röneve edilerek kullanılması planlanan mevcut bina kullanılmaktadır. Sağlık Bilimleri Fakültesi, Mühendislik ve Doğa Bilimleri Fakültesi, Lisansüstü Eğitim Enstitüsü ve Kütahya Meslek Yüksekokulu bu binada hizmet vermektedir.

Germiyan Kampüsünde bulunan binaların fiziki durumu yetersiz olduğundan kapsamlı tadilat ihtiyacı oluşmuştur. Plan, proje ve yaklaşık maliyet çalışmaları yapılarak ek ödenek talebinde bulunulmuştur. Gelen ödenek ile 06.09.2022 tarihinde tadilat ihalesi yapılmış ve 06.10.2022 tarihinde 6.691.618,00 TL. + KDV bedel ile sözleşme imzalanarak işe başlanmıştır. Yüklenici firma 07.04.2023 tarihinde işi geçici kabule hazır hale getirecek olup şu an fiziki gerçekleştirme %30'dur.







1. A. MERKEZİ EĞİTİM LABORATUVAR VE ATÖLYELERİ
B. REHABİLİTASYON UYGULAMA MERKEZİ
C. SAĞLIK BİLİMLERİ FAKÜLTESİ
DEKANLIK VE ARAŞTIRMA ÜYELERİ ODALARI
2. MERKEZİ DERSLİK
3. KÜTÜPHANE
4. KAPALI SPOR SALONU
5. YÜZME HAVUZU
6. KONGRE MERKEZİ
7. ÖĞRENCİ YAŞAM MERKEZİ
8. MİSAFİRHANE
9. KREŞ
10. TIP TEMEL BİLİMLER
11. REKTÖRLÜK
12. VETERİNERLİK FAKÜLTESİ
13. TIP ARAŞTIRMA MERKEZİ VE DENEY HAYVANLARI MERKEZİ
14. TIP VE DİŞ HEKİMLİĞİ DEKANLIĞI
15. VETERİNERLİK UYGULAMA MERKEZİ
16. DİŞ HEKİMLİĞİ HASTANESİ
17. CAMİ
18. STÜDYO KONUT
19. LİSANSÜSTÜ EĞİTİM ENSTİTÜSÜ
20. TEKNİK BİNALAR
21. HASTANE
22. SÜREKLİ EĞİTİM MERKEZİ
23. OTOPARKLAR
24. MESLEK YÜKSEK OKULU

MASTER PLAN

Evliya Çelebi Yerleşkesi

Kütahya Dumlupınar Üniversitesi ile ortak kullanılan Evliya Çelebi Yerleşkesinde Tıp Fakültesi binaları yer almakta ve bu binalar Dış Hekimliği Fakültesi ile birlikte kullanılmaktadır. Kütahya Sağlık Bilimleri Üniversitesi Uygulama ve Araştırma Merkezi (KUYAM) da yine bu binalar içerisinde hizmet vermektedir. Rektörlük ve bağlı birimleri de bu binalar içerisinde hizmet vermekteyken Eylül 2022 tarihinde, Kütahya İl Özel İdaresinden kiralanılan, şehir merkezindeki yeni idari hizmet binasına taşınmışlardır.



Rektörlük Hizmet Binası

Üniversitemizin kurulduğu 2018 yılından 2022 yılı Eylül ayına kadar mevcut Tıp Fakültesi binasında Rektörlük ve bağlı birimleri ile birlikte Tıp Fakültesi, Mühendislik ve Doğa Bilimleri Fakültesi ve Kütahya Meslek Yüksekokulu hizmet vermektedir. Artan öğrenci ve personel sayısından dolayı Tıp Fakültesi binası fiziki olarak yetersiz kaldığından idari birimlerin taşınması amacı ile şehir merkezinde bulunan bina 07.10.2021 tarihinde 10 yıl süre ile Kütahya İl Özel İdaresinden kiralanmıştır. Tadilat için gerekli plan, proje ve yaklaşık maliyet çalışmaları yapılarak 23.12.2021 tarihinde ihalesi yapılmış 04.01.2022 tarihinde 2.536.405,80 TL.+ KDV bedel ile sözleşme yapılarak işe başlanmıştır. 27.07.2022 tarihinde geçici kabulü yapılarak kullanıma hazır hale getirilmiştir. Rektörlük ve bağlı birimleri Eylül 2022 tarihinden itibaren yeni binada hizmet vermeye başlamıştır. Bunun yanında sekiz katlı binanın ilk iki katında Dil ve konuşma Bozuklukları Uygulama ve Araştırma Merkezi, Engelsiz Uygulama ve Araştırma Merkezi ile Sürekli Eğitim Merkezi birimleri hizmet vermektedir. Binanın toplam kapalı alanı 5861 m²'dir.



Ağız Diş Sağlığı Uygulama ve Araştırma Merkezi

Üniversitemiz Diş Hekimliği Fakültesi mevcut binası yetersiz geldiğinden yeni bir Ağız Diş Sağlığı Merkezi hizmet binası yapılması amacıyla Kütahya Belediyesine ait eski hal binası kiralanmıştır. Gerekli dönüşüm ve tadilatlar Üniversitemizce yapılarak, Ağız Diş Sağlığı Uygulama ve Araştırma Merkezi 7.000 m² kapalı alanda 15 poliklinik odası, 51 diş ünitesi ve 10 derslik ile Aralık 2020'de hizmete açılmıştır. 2022 yılında yapılan kapasite artırımı ile şu anda 71 ünite ile hizmet vermektedir.



Simav Sağlık Hizmetleri Meslek Yüksekokulu

Simav Sağlık Hizmetleri Meslek Yüksekokulu, Üniversitemizin kurulduğu 2018 yılından itibaren Dumlupınar Üniversitesi Simav Meslek Yüksekokulu ile aynı kampüsü paylaşmakta iken öğrenci ve personel sayısının artması ile mevcut binalar fiziki olarak yetersiz kalmıştır. Buna istinaden mülkiyeti Hazineye ait olan Simav eski Fen Lisesi binası 17.06.2020 tarihinde Üniversitemize tahsis edilmiştir. Gerekli tadilat işleri için plan, proje ve yaklaşık maliyet çalışmaları yapılmış, 21.04.2022 tarihinde yapılan ihale sonucunda 13.05.2022 tarihinde 2.190.000,00 TL. + KDV bedel üzerinden yüklenici firma ile sözleşme yapılarak işe başlanmıştır. 16.10.2022 tarihinde geçici kabulü yapılmış ve Simav Sağlık Hizmetleri Meslek Yüksekokulu yeni binasına taşınarak eğitime başlamıştır. Binanın kapalı alanı toplam 5100 m²'dir.



Gediz Sağlık Hizmetleri Meslek Yüksekokulu

Kütahya Sağlık Bilimleri Üniversitesi Gediz Sağlık Hizmetleri Meslek Yüksekokulu şu an için Kütahya Dumlupınar Üniversitesi Gediz Meslek Yüksekokulu ile aynı kampüs alanında 1.710m² kapalı alana sahip binada faaliyet göstermektedir. Yerleşke içerisinde Kütahya Dumlupınar Üniversitesine ait 375.229,30 m² yüzölçümlü arazinin 41.279.00 m²'si Üniversitemize devredilmiştir. Yatırım programına dahil edilmesi durumunda ikmal çalışmalarına başlanacaktır.



Tavşanlı Sağlık Hizmetleri Meslek Yüksekokulu

Üniversitemize bağlı olarak açılan Tavşanlı Sağlık Hizmetleri Meslek Yüksekokulunun bina ihtiyacı, daha önce Tavşanlı İlçe Milli Eğitim Müdürlüğü tarafından kullanılan ve 420 metrekare oturma alanına sahip iki katlı İlçe Milli Eğitim Müdürlüğü hizmet binasının Üniversitemiz Tavşanlı Sağlık Hizmetleri Meslek Yüksek Okuluna tahsisi ile geçici olarak çözüme kavuşturulmuştur. Elektrik tesisatı, ek lavabo ihtiyaçları, mevcut tesisat, boya-badana ve basit tamirat işleri yapılarak bina eğitime hazır hale getirilmiş olup, sosyal tesis ve yemekhane olarak da Tavşanlı Belediyesine ait düğün salonu binası Üniversitemize tahsis edilmiştir.



E. İnsan Kaynakları

Tablo 1. Birim Bazında İnsan Kaynakları Sayısı

Akademik Personel Sayıları

Unvanlar	Dolu	Boş	Toplam
PROFESÖR	36	11	47
DOÇENT	36	39	75
DOKTOR ÖĞRETİM ÜYESİ	165	45	210
ÖĞRETİM GÖREVLİSİ	78	37	115
ARAŞTIRMA GÖREVLİSİ	186	82	268
TOPLAM	501	214	715

Yabancı Uyruklu Öğretim Elemanları

Unvan	Uyruğu	Birimi	Kişi Sayısı	Bölümü
Dr.Öğr.Üyesi	Afganistan	Diş Hekimliği Fakültesi	1	Ağız, Diş ve Çene Cerrahisi

İdari Personel Sayıları

Sınıflar	Dolu	Boş	Toplam
Genel İdari Hizmetler Sınıfı	105	162	267
Sağlık Hizmetleri Sınıfı	61	148	209
Teknik Hizmetler Sınıfı	16	32	48
Eğitim Öğretim Hizmetleri Sınıfı	0	0	0
Avukatlık Hizmetleri Sınıfı	1	1	2
Yardımcı Hizmetler Sınıfı	7	51	58
Din Hizmetleri Sınıfı	0	1	1
TOPLAM	190	395	585

Sürekli İşçiler (Çalıştıkları Pozisyonlara Göre)

Sürekli İşçiler	Dolu	Boş	Toplam
Güvenlik Görevlisi	19	1	20
Temizlik Görevlisi	40	2	42
TOPLAM	59	3	62

Sözleşmeli Personel Sayıları (4/B)

Unvanı	Dolu	Boş	Toplam
Mühendis	2	1	3
Mimar	1	0	1
Tekniker	8	3	11
Teknisyen	5	5	10
Büro Personeli	14	11	25
Hemşire	5	1	6
Sağlık Teknikeri	14	6	20
Röntgen Teknisyeni	3	0	3
Laborant	2	0	2
Destek Görevlisi	29	45	74
İdari Büro Görevlisi	3	0	3
Koruma ve Güvenlik Görevlisi	12	40	52
Diğer sağlık Personeli	1	0	1
İdari Destek Görevlisi	7	0	7
GENEL TOPLAM	106	112	218

F. Proje ve Yatırım Bilgileri

Proje Yılı	Açıklama	Proje tutarı
EĞİTİM SEKTÖRÜ		50.000.000
2023	Yayın alımları	2.000.000
2023	Muhtelif işler	9.750.000
2023	Etüd proje	250.000
2023	Kampus Altyapı	8.000.000
2023	Derslik ve Merkezi Birimler	30.000.000
SAĞLIK SEKTÖRÜ		8.000.000
2023	Muhtelif İşler	8.000.000
AR-GE SEKTÖRÜ		14.000.000
2023	Merkezi Araştırma Laboratuvarı	14.000.000
TOPLAM		72.000.000

G. Öğrenci Bilgisi

Tablo 2. Birim bazında öğrenci sayıları

2022-2023 Eğitim Öğretim Yılı Öğrenci Sayılarının Akademik Birimlere Göre Dağılımı

Program Türü	Erkek	Kadın	Toplam
Diş Hekimliği Fakültesi	125	195	320
Sağlık Bilimleri Fakültesi	343	1457	1800
Tıp Fakültesi	368	449	817
Mühendislik ve Doğa Bilimleri Fakültesi	36	44	80
Gediz Sağlık Hizmetleri Meslek Yüksek Okulu	157	490	647
Simav Sağlık Hizmetleri Meslek Yüksek Okulu	130	397	527
Tavşanlı Sağlık Hizmetleri Meslek Yüksek Okulu	58	183	241
Kütahya Meslek Yüksek Okulu	0	29	29
Lisansüstü Eğitim Enstitüsü	30	92	122
TOPLAM	1247	3336	4583

Birinci ve İkinci Öğretim Öğrenci Sayıları

Birimler	1.Öğretim			2.Öğretim			Toplam
	Erkek	Kadın	1.Öğretim Toplam	Erkek	Kadın	2. Öğretim Toplam	
Diş Hekimliği Fakültesi	125	195	320	0	0	0	320
Sağlık Bilimleri Fakültesi	343	1457	1800	0	0	0	1800
Tıp Fakültesi	368	449	817	0	0	0	817
Mühendislik ve Doğa Bilimleri Fakültesi	36	44	80	0	0	0	80
Gediz Sağlık Hizmetleri Meslek Yüksek Okulu	102	382	484	55	108	163	647
Simav Sağlık Hizmetleri Meslek Yüksek Okulu	130	397	527	0	0	0	527

Tavşanlı Sağlık Hizmetleri Meslek Yüksek Okulu	58	183	241	0	0	0	241
Kütahya Meslek Yüksek Okulu	0	29	29	0	0	0	29
Lisansüstü Eğitim Enstitüsü	30	92	122	0	0	0	122
GENEL TOPLAM	1192	3228	4420	55	108	163	4583

2022 Yılı Mezun Öğrencilerin Akademik Birimlere Göre Dağılımı:

Birimler	Mezun Sayısı
Gediz Sağlık Hizmetleri Meslek Yüksekokulu	210
Tıbbi Dokümantasyon ve Sekreterlik	64
Tıbbi Dokümantasyon ve Sekreterlik(İÖ)	53
Çocuk Gelişimi	43
İlk ve Acil Yardım	50
Lisansüstü Eğitim Enstitüsü	35
Fizyoterapi ve Rehabilitasyon (YL)	6
Fizyoterapi ve Rehabilitasyon(DR)	2
Adlibilimler (YL)	7
Ebelik (YL)	2
Sağlık Yönetimi İÖ (YL)	3
Hemşirelik (YL)	15
Sağlık Bilimleri Fakültesi	339
Ebelik	67
Fizyoterapi ve Rehabilitasyon	141
Hemşirelik	131
Simav Sağlık Hizmetleri Meslek Yüksekokulu	185
Tıbbi Laboratuvar Teknikleri	56
Tıbbi Görüntüleme Teknikleri	38
Yaşlı Bakım	40
Fizyoterapi	51
Tıp Fakültesi	118
Tıp	118
GENEL TOPLAM	954

H. Bilgi ve Teknolojik Kaynaklar

Teknolojik Altyapı ve Olanaklar

Cihaz Türü	Evliya Çelebi Kampüsü	Gediz Kampüsü	Germiyan Kampüsü	Rektörlük	Simav Kampüsü	Tavşanlı Kampüsü
Omurga Anahtarlama Cihazı	2		1	1	1	
Ağ Anahtarlama Cihazı	7	1	8	14	5	2
Kablosuz İnternet Cihazı	23		30	29	10	5
BİDB'nin Hizmet Verdiği Kamera Sayısı	36	13	25	61	36	15
BİDB'nin Hizmet Verdiği Bilgisayar Sayısı	194	11	211	124	5	19

Diğer Teknolojik Bilgiler

Nitelik	Miktarı (Adet)	Nitelik	Miktarı (Adet)
Personele ait kayıtlı mail adresi sayısı	1284	Personele ait kayıtlı mail adresi sayısı	559
Öğrenciye ait kayıtlı mail adresi sayısı	9006	Öğrenciye ait kayıtlı mail adresi sayısı	3853
Gerçek ip kullanarak bağlantı sağlayan cihaz sayısı	30	Sanal ip kullanarak bağlantı sağlayan cihaz sayısı	640
Sanal ip kullanarak bağlantı sağlayan cihaz sayısı	1114	Gerçek ip kullanarak bağlantı sağlayan cihaz sayısı	7

Yazılımlar

Lisanslı Yazılımlar	Kullanım Amacı
Microsoft İşletim Sistemleri	Personel bilgisayarları.
Microsoft Office	İdari ve akademik personel bilgisayarları.
Linux işletim sistemi	Web sunucular ve network servisleri.
Oracle 11g	Öğrenci bilgi sistemi veri tabanı.
VMware vSphere 5, 12 CPU	
VMware vSphere 6, 12 CPU	
2 x VMware vCenter Server	
SpamTitan	
Trend Micro	
MS SQL Server	EBYS, ksbu.edu.tr veri tabanı.
IIS	Ksbu.edu.tr sunucusu.
MYSQL	Web sitesi veri tabanları.
Developer Express	
Intellilock	
Postgre SQL	Abis veri tabanı.
Envision EBYS Yazılımı	Kurum EBYS.
Toltek LMS	Uzaktan Eğitim Sistemi Yazılımı
Keyps Yazılımı	Eğitim, yönetim ve planlama yazılımı.
ABİS Yazılımı	Akademik veri yönetim sistemi.
KamuTech	Personel Maaş Hesaplama Yazılımı
Netcat	Pozlama Yapı İşleri İçin
Proliz	Öğrenci Personel Otomasyonu

İ. Mali Yapı

Ekonomik Kod Bazında Ödenek Bilgisi

Ekonomik Kod	Açıklama	2022 yılı KBÖ*	2023 yılı KBÖ*
01	PERSONEL GİDERLERİ	82.865.000	213.048.000
02	SOSYAL GÜVENLİK KURUMLARINA DEVLET PRİMİ GİDERLERİ	13.312.000	32.064.000
03	MAL VE HİZMET ALIM GİDERLERİ	6.240.000	23.281.000
05	CARİ TRANSFERLER	2.783.000	6.828.000
06	SERMAYE GİDERLERİ	28.802.000	72.000.000
	TOPLAM	134.002.000	347.221.000

*Kesintili Başlangıç Ödeneği

II. PERFORMANS BİLGİSİ

A-Temel Politika ve Öncelikler

Kalite Politikamız

1. Kalite standartlarını esas alarak hizmet ve faaliyetleri sürekli iyileştirmek
2. Akreditasyon temelli faaliyetleri yürütmek
3. İç ve dış paydaşlarımızın sürecin içinde olduğu ve içselleştirilmiş faaliyetlerle hizmet vermek
4. Kurumsal değerlerin çalışanlar tarafından benimsendiği, kurum kültürünün ve örgütsel bağlılığın artırılmasını sağlayacak iletişim ortamları oluşturmak

Eğitim-Öğretim Politikamız

1. Uluslararası standartlarda, akademik ve mesleki yaşamın gerektirdiği nitelikte bilgi ve becerilerin kazanılmasını sağlayacak bir eğitim anlayışını benimsemek
2. Öğrencilerin, bulunduğu bölgeyi, bölgenin temel değerlerini, tarihi ve kültürel mirasını tanıyaya teşvik edecek uygulamalar yürütmek
3. Birimleri, Araştırma-Geliştirme ile Eğitim-Öğretimin entegre yürütülebileceği eğitim programlarının tasarlanmasını teşvik etmek
4. Öğrencilerin, sosyal sorumluluk bilincinin, etik ilkeleri ve toplumsal değerleri benimseme düzeyinin artırılacağı seçmeli ders havuzlarının zenginleştirilmesini teşvik etmek
5. Öğrencilerin, mezunların ve işverenlerin aktif bir şekilde içinde yer aldığı bir eğitim modelinin teşvik edilmesine yönelik uygulamalar yapmak

Araştırma-Geliştirme Politikamız

1. Araştırma-geliştirme çalışmalarında bölgesel, ulusal ve uluslararası düzeyde ihtiyaç duyulan araştırma konularını ve öncelikleri dikkate almak
2. Üniversite personelinin proje tabanlı uygulamaları ve disiplinlerarası çalışmalarını benimsemesini teşvik etmek
3. Ulusal ve uluslararası düzeyde, araştırma alt yapısı güçlü kurumlarla işbirliklerini geliştirmek
4. Üniversite-Sanayi İşbirliğinin artırılarak bilimsel birikimin özel sektöre aktarılmasına öncülük etmek

Sosyal Sorumluluk Politikamız

1. Sürdürülebilir çevre anlayışının benimsendiği uygulamalar yapmak
2. Çalışanların ve öğrencilerin, toplumun ihtiyaç duyduğu konularda bilimsel çalışmalar yapmasını desteklemek
3. Kurum olarak dezavantajlı grupların eğitime eşit bir şekilde erişimini sağlayacak uygulamalar yapmak

Bölgesel Kalkınma Politikamız

1. Termal Sağlık Turizminin geliştirilmesine ve sağlık hizmetine katkıda bulunmak amacıyla sektöre yönelik bilgi, inovasyon, nitelikli insan kaynağı konularının geliştirilmesine öncülük etmek
2. Sağlık teknolojilerine yönelik Ar-Ge çalışmaları yapmak, bölgede medikal sanayi kümelenmesinin oluşmasına öncülük etmek

B-İdarenin Amaç ve Hedefleri

Misyon

Araştırma kültürünün geliştirilmesi ile evrensel bilime katkı sağlayan, toplum sağlığının geliştirilmesi için bilgi ve teknoloji temelli hizmet sunan, değişim ve gelişime açık, mesleki yetkinliğe sahip bireyler yetiştiren, öğrenci odaklı bir sağlık üniversitesidir.

Vizyon

Sunduğu yenilikçi sağlık teknolojileri, nitelikli eğitim ve sağlık hizmetleriyle rehabilitasyon tıbbında ve termal sağlık turizminde Türkiye’de öncü üniversite olmaktır.

Temel Değerler

- Evrensellik
- Girişimcilik
- Yenilikçilik
- Özgür Düşünce ve Bunu İfade Edebilmek
- Katılımcılık
- Hakkaniyet, Adalet, Liyakat
- Sosyal Sorumluluk
- Hoşgörü, Saygı ve Nezakete Dayalı İletişim
- Çevre ve Doğa Duyarlılığı
- Kültürüne, Tarihine, Ulusal Değerlere Bağlılık

C-Stratejik Amaçlar

1.Kalite Güvence Sistemi Stratejik Alanı

Amaç 1

Üniversiteyi Kurumsal Akreditasyon Programına Hazırlamak

Hedef 1.1: Akredite olan program sayısının artırılması

Hedef 1.2: Kurumsal akreditasyon programına uygun faaliyet gösteren birim sayısının artırılması

2. Eğitim-Öğretim Stratejik Alanı

Amaç 2

Eğitim-Öğretimin kalitesini geliştirmek

Hedef 2.1: Eğitim öğretim fiziki altyapısının geliştirilmesi

Hedef 2.2: Öğrenme kaynaklarının artırılması

Hedef 2.3: Disiplinlerarası eğitim imkânını arttırmak

Hedef 2.4: Eğitim-öğretim bilişim altyapı olanaklarını iyileştirmek

Hedef 2.5: Ulusal ve uluslararası düzeyde öğrenci hareketliliğinde artış sağlamak

3. Araştırma -Geliştirme Stratejik Alanı

Amaç 3

Bilimsel Araştırma Faaliyetlerinin Sürekli Geliştirilmesi

Hedef 3.1: Üniversitenin Bilimsel Araştırma Faaliyetlerinin artırılması

Hedef 3.2: Yerel ve Bölgesel önceliklere yönelik bilimsel araştırmaların artırılması

Hedef 3.3: Lisansüstü Eğitim-Öğretim faaliyetlerinin artırılması

4. Bölgesel Kalkınma Stratejik Alanı

Amaç 4

Sağlık Turizmi konusunda bölgede bir marka haline gelmek

Hedef 4.1: Termal sağlık turizmine yönelik faaliyetlerin artırılması

Hedef 4.2: Termal sağlık turizmine yönelik eğitim faaliyetlerin artırılması

5. Toplumsal Katkı Stratejik Alanı

Amaç 5

Topluma hizmet faaliyetlerinin geliştirilmesi

Hedef 5.1: Toplumsal katkı faaliyetlerin sayısının artırılması

Hedef 5.2: Sürdürülebilir çevre faaliyetlerinin artırılması

Alt Program Hedefleri ve Stratejik Plan İlişkisi

ALT PROGRAM HEDEFLERİ VE STRATEJİK PLAN İLİŞKİSİ

Kurum: KÜTAHYA SAĞLIK BİLİMLERİ ÜNİVERSİTESİ

Yıl: 2023

PROGRAM ADI	ALT PROGRAM ADI	ALT PROGRAM HEDEFLERİ	İLİŞKİLİ OLDUĞU STRATEJİK AMAÇ
ARAŞTIRMA, GELİŞTİRME VE YENİLİK	ARAŞTIRMA ALTYAPILARI	Ülkemizin bilgi birikiminin artırılmasına ve teknolojik gelişimine katkıda bulunmak üzere yükseköğretim kurumlarında araştırma altyapılarının kurulması ve kapasitelerinin güçlendirilmesi	Bilimsel Araştırma Faaliyetlerinin Sürekli Geliştirilmesi
	YÜKSEKÖĞRETİMDE BİLİMSEL ARAŞTIRMA VE GELİŞTİRME	Yükseköğretim kurumlarında inovasyon amaçlı bilimsel çalışmaların artırılması	Üniversiteyi Kurumsal Akreditasyon Programına Hazırlamak Bilimsel Araştırma Faaliyetlerinin Sürekli Geliştirilmesi
HAYAT BOYU ÖĞRENME	YÜKSEKÖĞRETİM KURUMLARI SÜREKLİ EĞİTİM FAALİYETLERİ	Toplumun tüm kesimlerine ihtiyaç duyduğu alanlarda eğitimler verilmesi, kamu kurum ve kuruluşları, özel sektör ve uluslararası kuruluşlarla işbirliğinin gelişmesine katkıda bulunulması	Topluma Hizmet Faaliyetlerinin Geliştirilmesi
TEDAVİ EDİCİ SAĞLIK	TEDAVİ HİZMETLERİ	Tedavi edici sağlık hizmetinin erişilebilir ve etkili olarak sunulmasının sağlanması	Üniversiteyi Kurumsal Akreditasyon Programına Hazırlamak Sağlık Turizmi Konusunda Bölgede Bir Marka Haline Gelmek Topluma Hizmet Faaliyetlerinin Geliştirilmesi
YÜKSEKÖĞRETİM	ÖĞRETİM ELEMANLARINA SAĞLANAN BURS VE DESTEKLER	Alanında yetkin, araştırmacı, bilgi üreten ve aktaran akademisyenler yetiştirilmesi	Eğitim-Öğretimin Kalitesini Geliştirmek Bilimsel Araştırma Faaliyetlerinin Sürekli Geliştirilmesi

ÖN LİSANS EĞİTİMİ, LİSANS EĞİTİMİ VE LİSANSÜSTÜ EĞİTİM	Mesleki yeterlilik sahibi ve gelişime açık mezunlar yetiştirilmesi	Üniversiteyi Kurumsal Akreditasyon Programına Hazırlamak Eğitim-Öğretimin Kalitesini Geliştirmek
YÜKSEKÖĞRETİMDE ÖĞRENCİ YAŞAMI	Yükseköğretim öğrencilerine sunulan beslenme ve barınma hizmetlerinin kalitesinin artırılması; öğrencilerin kişisel ve sosyal gelişimi desteklenerek yaşam kalitesinin yükseltilmesi	Üniversiteyi Kurumsal Akreditasyon Programına Hazırlamak Eğitim-Öğretimin Kalitesini Geliştirmek

D. Performans Bilgisi Tabloları

KÜTAHYA SAĞLIK BİLİMLERİ ÜNİVERSİTESİ PERFORMANS BİLGİSİ

Bütçe Yılı: 2023

Program Adı: ARAŞTIRMA, GELİŞTİRME VE YENİLİK

Alt Program Adı: YÜKSEKÖĞRETİMDE BİLİMSEL ARAŞTIRMA VE GELİŞTİRME

Gereke ve Açıklamalar

Üniversitemizde 10 adet Uygulama ve Araştırma Merkezi bulunmaktadır. Kütahya Sağlık Bilimleri Üniversitesi bilimsel araştırma faaliyetleri Bilimsel Araştırma Projeleri Birimi (BAP) vasıtasıyla yürütülmektedir.

Alt Program Hedefi:

Yükseköğretim kurumlarında inovasyon amaçlı bilimsel çalışmaların artırılması

Performans Göstergeleri

Performans Göstergesi	Ölçü Birimi	2021	2022 Planlanan	2022 YS Gerç. Tahmini	2023 Hedef	2024 Tahmin	2025 Tahmin
1- Ar-ge'ye harcanan bütçenin toplam bütçeye oranı	Oran	1,83	8	5,17	8	9	10

Göstergeye İlişkin Açıklama:

Hesaplama Yöntemi: -

Verinin Kaynağı:

Sorumlu İdare:

Performans Göstergesi	Ölçü Birimi	0	2022 Planlanan	2022 YS Gerç. Tahmini	2023 Hedef	2024 Tahmin	2025 Tahmin
2- Ar-ge sonucu ortaya çıkan ürünlere ilişkin alınan patent sayısı	Sayı	0	1	3	4	4	5

Göstergeye İlişkin Açıklama:

Hesaplama Yöntemi: -

Verinin Kaynağı:

Sorumlu İdare:

Performans Göstergesi	Ölçü Birimi	0	2022 Planlanan	2022 YS Gerç. Tahmini	2023 Hedef	2024 Tahmin	2025 Tahmin
3- Ar-ge sonucu ticarileştirilen ürün sayısı	Sayı	0	0	0	0	1	1

Göstergeye İlişkin Açıklama:

Hesaplama Yöntemi: -

Verinin Kaynağı:

Sorumlu İdare:

Performans Göstergesi	Ölçü Birimi	0	2022 Planlanan	2022 YS Gerç. Tahmini	2023 Hedef	2024 Tahmin	2025 Tahmin
4- Araştırma merkezleri gelir miktarı	TL	0	0	0	0	0	0

Göstergeye İlişkin Açıklama:

Hesaplama Yöntemi:

Verinin Kaynağı:

Sorumlu İdare:

Performans Göstergesi	Ölçü Birimi	2020	2022 Planlanan	2022 YS Gerç. Tahmini	2023 Hedef	2024 Tahmin	2025 Tahmin
5- Araştırma merkezlerinin sanayi ile yaptığı proje sayısı	Sayı	1	3	3	3	4	5

Göstergeye İlişkin Açıklama:

Hesaplama Yöntemi: -

Verinin Kaynağı:

Sorumlu İdare:

Performans Göstergesi	Ölçü Birimi	2021	2022 Planlanan	2022 YS Gerç. Tahmini	2023 Hedef	2024 Tahmin	2025 Tahmin
6- BAP kapsamında desteklenen araştırma projeleri sayısı	Sayı	17	18	30	32	34	35

Göstergeye İlişkin Açıklama:

Hesaplama Yöntemi: -

Verinin Kaynağı:

Sorumlu İdare:

Performans Göstergesi	Ölçü Birimi	2021	2022 Planlanan	2022 YS Gerç. Tahmini	2023 Hedef	2024 Tahmin	2025 Tahmin
7- Öğretim elemanı başına düşen ar-ge proje sayısı	Sayı	0,05	0,02	0,21	0,22	0,22	0,23

Göstergeye İlişkin Açıklama:
Hesaplama Yöntemi: -
Verinin Kaynağı:
Sorumlu İdare:

Performans Göstergesi	Ölçü Birimi	2021	2022 Planlanan	2022 YS Gerç. Tahmini	2023 Hedef	2024 Tahmin	2025 Tahmin
8- Patent, faydalı model ve endüstriyel tasarım başvuru sayısı	Sayı	0	2	3	4	5	6

Göstergeye İlişkin Açıklama:
Hesaplama Yöntemi: -
Verinin Kaynağı:
Sorumlu İdare:

Performans Göstergesi	Ölçü Birimi	2020	2022 Planlanan	2022 YS Gerç. Tahmini	2023 Hedef	2024 Tahmin	2025 Tahmin
9- Ulusal ve uluslararası kuruluşlar tarafından desteklenen ar-ge projesi sayısı	Sayı	1	5	5	6	6	6

Göstergeye İlişkin Açıklama:
Hesaplama Yöntemi: -
Verinin Kaynağı:
Sorumlu İdare:

Performans Göstergesi	Ölçü Birimi	2021	2022 Planlanan	2022 YS Gerç. Tahmini	2023 Hedef	2024 Tahmin	2025 Tahmin
10- Uluslararası endekslerde yer alan bilimsel yayın sayısı	Sayı	11	0	80	100	110	120

Göstergeye İlişkin Açıklama:
Hesaplama Yöntemi: -
Verinin Kaynağı:
Sorumlu İdare:

Alt Program Kapsamında Yürütülecek Faaliyet Maliyetleri

Faaliyetler	2022 Bütçe	2022 Harcama Haziran	2023 Bütçe	2024 Tahmin	2025 Tahmin
Yükseköğretim Kurumlarının Bilimsel Araştırma Projeleri	276.000	252.000	809.000	950.000	1.051.000
Bütçe İçi	276.000	252.000	809.000	950.000	1.051.000
Bütçe Dışı	0	0	0	0	0
T O P L A M	276.000	252.000	809.000	950.000	1.051.000
Bütçe İçi	276.000	252.000	809.000	950.000	1.051.000
Bütçe Dışı	0	0	0	0	0

Faaliyetlere İlişkin Açıklamalar:

Yükseköğretim Kurumları Temel Araştırma Hizmetleri

Kütahya Sağlık Bilimleri Üniversitesi Merkezi Araştırma Laboratuvarı Uygulama ve Araştırma Merkezi Resmî Gazete'nin 9 Haziran 2019 tarih 30796 sayılı ilamıyla kurulmuştur. Merkezin Amaçları; Ülkemize katma değer sağlayacak yerli ve milli teknoloji geliştirmek ve uluslararası alanda rekabetçi ürün çalışmaları yapmak, Sağlık ve Mühendislik alanlarında AR-GE ve ÜR-GE faaliyetleri yapmak ve disiplinler arası entegrasyonu sağlamak, Multidisipliner bir araştırma ortamı oluşturmak, insan kaynakları ve varlık değerlerini etkin ve verimli kullanmak, Temel ve Klinik Tıp Bilimleri ile Mühendislik ve Doğa Bilimleri alanlarında bilimsel araştırma projelerini hazırlamak ve yürütmek, Laboratuvar ve teknolojik donanım kullanım eğitimleri vermek, Yüksek lisans, Doktora ve Doktora sonrası eğitim programlarına alt yapı sağlamak, Uluslararası düzeyde araştırmacı akademisyen, uzman ve öğrenciler için bilimsel araştırma ve çalışma ortamı sağlamak, Bölgemizde sektörel sanayinin kurulması, geliştirilmesi ve rekabet gücünün artırılması amacıyla inovatif araştırma ve geliştirme altyapısı kurmak ve bilimsel danışmanlık hizmeti sağlamak, Sağlık hizmetlerinin niteliği, verimliliği ve ulaşılabilirliğini arttırmak amacıyla ürünler geliştirmek, Ulusal ve Uluslararası düzeyde araştırma merkezleri, kurum ve kuruluşlar ile işbirliği yapmak, Genç nesillerde araştırma ve bilim kültürünün gelişmesine katkıda bulunmaktır.

Yükseköğretim Kurumlarının Bilimsel Araştırma Projeleri

Kütahya Sağlık Bilimleri Üniversitesi bilimsel araştırma faaliyetleri Bilimsel Araştırma Projeleri Birimi(BAP) vasıtasıyla yürütülmektedir.

Alt Program Adı: ARAŞTIRMA ALTYAPILARI
Gereke ve Açıklamalar

Kütahya Sağlık Bilimleri Üniversitesi araştırma altyapısı oluşturma sürecini Rektörlük Özel Kalem ve Bilimsel Araştırma Projeleri Birimi vasıtasıyla yönetmektedir.

Alt Program Hedefi:

Ülkemizin bilgi birikiminin artırılmasına ve teknolojik gelişimine katkıda bulunmak üzere yükseköğretim kurumlarında araştırma altyapılarının kurulması ve kapasitelerinin güçlendirilmesi

Performans Göstergeleri

Performans Göstergesi	Ölçü Birimi	0	2022 Planlanan	2022 YS Gerç. Tahmini	2023 Hedef	2024 Tahmin	2025 Tahmin
1- Araştırma altyapısı projesi tamamlanma oranı	Oran	0	0,2	0,2	0,25	0,25	0,27

Göstergeye İlişkin Açıklama:

Hesaplama Yöntemi: -

Verinin Kaynağı:

Sorumlu İdare:

Alt Program Kapsamında Yürütülecek Faaliyet Maliyetleri

Faaliyetler	2022 Bütçe	2022 Harcama Haziran	2023 Bütçe	2024 Tahmin	2025 Tahmin
Yükseköğretim Kurumları Araştırma Altyapısı Kurulması ve Geliştirilmesi	4.500.000	399.645	14.000.000	17.562.000	20.561.000
Bütçe İçi	4.500.000	399.645	14.000.000	17.562.000	20.561.000
Bütçe Dışı	0	0	0	0	0
T O P L A M	4.500.000	399.645	14.000.000	17.562.000	20.561.000
Bütçe İçi	4.500.000	399.645	14.000.000	17.562.000	20.561.000
Bütçe Dışı	0	0	0	0	0

Faaliyetlere İlişkin Açıklamalar:

Yükseköğretim Kurumları Araştırma Altyapısı Kurulması ve Geliştirilmesi

Kütahya Sağlık Bilimleri Üniversitesi 2022 yılında toplam 10 Araştırma ve Uygulama Merkezi ile faaliyetlerini sürdürmektedir. Merkezlerde üretilen bilimsel veriler bilimsel yayın ve projelere zemin oluşturmakla birlikte, AR-GE alanında sürekli gelişim sürdürülebilirliğini sağlamaktadır.

KÜTAHYA SAĞLIK BİLİMLERİ ÜNİVERSİTESİ PERFORMANS BİLGİSİ

Bütçe Yılı: 2023

Program Adı: HAYAT BOYU ÖĞRENME

Alt Program Adı: YÜKSEKÖĞRETİM KURUMLARI SÜREKLİ EĞİTİM FAALİYETLERİ

Gereke ve Açıklamalar

Kütahya Sağlık Bilimleri Üniversitesi sürekli eğitim faaliyetini Rektörlük bünyesinde yer alan Sürekli Eğitim Uygulama ve Araştırma Merkezi vasıtasıyla yerine getirmektedir.

Alt Program Hedefi:

Toplumun tüm kesimlerine ihtiyaç duyduğu alanlarda eğitimler verilmesi, kamu kurum ve kuruluşları, özel sektör ve uluslararası kuruluşlarla işbirliğinin gelişmesine katkıda bulunulması

Performans Göstergeleri

Performans Göstergesi	Ölçü Birimi	2021	2022 Planlanan	2022 YS Gerç. Tahmini	2023 Hedef	2024 Tahmin	2025 Tahmin
1- Dezavantajlı gruplara yönelik sosyal entegrasyon ve kapsayıcılığa ilişkin yapılan faaliyet sayısı	Sayı	19	5	15	20	20	22

Göstergeye İlişkin Açıklama:

Hesaplama Yöntemi: -

Verinin Kaynağı:

Sorumlu İdare:

Performans Göstergesi	Ölçü Birimi	2021	2022 Planlanan	2022 YS Gerç. Tahmini	2023 Hedef	2024 Tahmin	2025 Tahmin
2- Eğitim programlarına başvuran kişi sayısı	Sayı	417	350	500	600	800	1.000

Göstergeye İlişkin Açıklama:
Hesaplama Yöntemi: -
Verinin Kaynağı:
Sorumlu İdare:

Performans Göstergesi	Ölçü Birimi	2020	2022 Planlanan	2022 YS Gerç. Tahmini	2023 Hedef	2024 Tahmin	2025 Tahmin
3- Mezunlara yönelik gerçekleştirilen faaliyet sayısı	Sayı	2	40	3	5	5	6

Göstergeye İlişkin Açıklama:
Hesaplama Yöntemi: -
Verinin Kaynağı:
Sorumlu İdare:

Performans Göstergesi	Ölçü Birimi	2020	2022 Planlanan	2022 YS Gerç. Tahmini	2023 Hedef	2024 Tahmin	2025 Tahmin
4- Sürekli Eğitim Merkezi (SEM) ve Dil Merkezi (DİLMER) tarafından mesleki eğitime yönelik verilen sertifika sayısı	Sayı	40	350	400	500	500	600

Göstergeye İlişkin Açıklama:
Hesaplama Yöntemi: -
Verinin Kaynağı:
Sorumlu İdare:

Performans Göstergesi	Ölçü Birimi	0	2022 Planlanan	2022 YS Gerç. Tahmini	2023 Hedef	2024 Tahmin	2025 Tahmin
5- Tamamlanan sosyal sorumluluk projeleri sayısı	Sayı	0	40	50	55	60	70

Göstergeye İlişkin Açıklama:
Hesaplama Yöntemi: -
Verinin Kaynağı:
Sorumlu İdare:

Performans Göstergesi	Ölçü Birimi	0	2022 Planlanan	2022 YS Gerç. Tahmini	2023 Hedef	2024 Tahmin	2025 Tahmin
6- Üniversitenin çevrecilik alanlarında aldığı ödül sayısı	Sayı	0	0	0	1	1	1

Göstergeye İlişkin Açıklama:
Hesaplama Yöntemi: -
Verinin Kaynağı:
Sorumlu İdare:

Alt Program Kapsamında Yürütülecek Faaliyet Maliyetleri

Faaliyetler	2022 Bütçe	2022 Harcama Haziran	2023 Bütçe	2024 Tahmin	2025 Tahmin
TOPLAM	0	0	0	0	0
Bütçe İçi	0	0	0	0	0
Bütçe Dışı	0	0	0	0	0

Faaliyetlere İlişkin Açıklamalar:

Toplum Hizmetine Sunulan Eğitim Programları, Kurs ve Seminerler

Kütahya Sağlık Bilimleri Üniversitesi Sürekli Eğitim Uygulama ve Araştırma Merkezi Resmî Gazete'nin 10 Kasım 2019 tarih 30944 sayılı ilamıyla kurulmuştur. Merkezimizin hedefi, sağlık ve bilim üzerine temellendirilmiş eğitimlerle yenilikçi, öncü, evrensel yaklaşımların gelişmesine katkı sağlamaktır. Ulusal ve uluslararası alanda toplumun sağlığını geliştirmeyi ve yükseltmeyi hedefleyen, meslek alanında gerekli bilgi ve becerilerin yanı sıra eleştirel düşünme, problem çözme ve araştırma becerilerine sahip, yeniliklere açık, bilim-teknolojiyi kullanabilen, disiplinler arası işbirliği-ekip çalışması yapabilen, girişimci, etik ve insani değerlere saygılı sağlık profesyonelleri yetiştirmek, Sosyal, kültürel, bilimsel, ekonomik ve teknolojik alanlarda Kütahya başta olmak üzere, ülke genelinde yenilikçi eğitim programları hazırlayıp sunmak, Yaşam boyu eğitim kapsamında toplumun tüm kesimlerine yönelik eğitimlerle toplumsal gelişime katkıda bulunmak, verilen eğitimlerde yüksek niteliği ön planda tutmak, İhtiyaç duyulan her alanda, örgün ve uzaktan öğretim yöntemlerinin kullanıldığı her ortamda eğitim ve sertifika programları açmak, Kurslar, seminerler, konferanslar, proje pazarları, eğitim fuarları ve benzeri faaliyetler düzenlemek, Üniversite-sanayi, Üniversite-sivil toplum kuruluşları ile ilişkilerini geliştirici organizasyonlar yaparak üniversite-toplum arasındaki ilişkilerin pekiştirilmesini sağlamaktır.

Yükseköğretim Kurumları Sosyal Sorumluluk Projeleri

2547 Sayılı Yükseköğretim Kanunu'na istinaden hizmet sunulmaktadır.

KÜTAHYA SAĞLIK BİLİMLERİ ÜNİVERSİTESİ PERFORMANS BİLGİSİ

Bütçe Yılı: 2023
Program Adı: TEDAVİ EDİCİ SAĞLIK

Alt Program Adı: TEDAVİ HİZMETLERİ

Gereççe ve Açıklamalar

Kütahya Sağlık Bilimleri Üniversitesi ve Kütahya Sağlık Bilimleri Üniversitesi Eğitim ve Araştırma Hastanesi arasında 19.06.2020 tarihinde imzalanan birlikte kullanım protokolü kapsamında Tıp Fakültesi bünyesinde sağlık alanında eğitim ve tedavi edici sağlık hizmetlerini yerine getirmektedir.

Alt Program Hedefi:

Tedavi edici sağlık hizmetinin erişilebilir ve etkili olarak sunulmasının sağlanması

Performans Göstergeleri

Performans Göstergesi	Ölçü Birimi	0	2022 Planlanan	2022 YS Gerç. Tahmini	2023 Hedef	2024 Tahmin	2025 Tahmin
1- Ameliyat sayısı	Sayı	0	0	0	0	0	0

Göstergeye İlişkin Açıklama:
Hesaplama Yöntemi:
Verinin Kaynağı:
Sorumlu İdare:

Performans Göstergesi	Ölçü Birimi	0	2022 Planlanan	2022 YS Gerç. Tahmini	2023 Hedef	2024 Tahmin	2025 Tahmin
2- Üniversite hastaneleri nitelikli yatak oranı	Oran	0	0	0	0	0	0

Göstergeye İlişkin Açıklama:
Hesaplama Yöntemi:
Verinin Kaynağı:
Sorumlu İdare:

Performans Göstergesi	Ölçü Birimi	0	2022 Planlanan	2022 YS Gerç. Tahmini	2023 Hedef	2024 Tahmin	2025 Tahmin
3- Üniversite hastaneleri yatak doluluk oranı	Oran	0	0	0	0	0	0

Göstergeye İlişkin Açıklama:
Hesaplama Yöntemi:
Verinin Kaynağı:
Sorumlu İdare:

Performans Göstergesi	Ölçü Birimi	0	2022 Planlanan	2022 YS Gerç. Tahmini	2023 Hedef	2024 Tahmin	2025 Tahmin
4- Yatan hasta sayısı	Sayı	0	0	0	0	0	0

Göstergeye İlişkin Açıklama:
Hesaplama Yöntemi:
Verinin Kaynağı:
Sorumlu İdare:

Alt Program Kapsamında Yürütülecek Faaliyet Maliyetleri

Faaliyetler	2022 Bütçe	2022 Harcama Haziran	2023 Bütçe	2024 Tahmin	2025 Tahmin
Ağız ve Diş Sağlığı Hizmetleri	2.743.000	778.648	8.734.000	10.910.000	12.720.000
Bütçe İçi	2.743.000	778.648	8.734.000	10.910.000	12.720.000
Bütçe Dışı	0	0	0	0	0
Üniversite Genel Hastane Hizmetleri	11.869.000	3.647.742	29.494.000	35.593.000	40.970.000
Bütçe İçi	11.869.000	3.647.742	29.494.000	35.593.000	40.970.000
Bütçe Dışı	0	0	0	0	0
T O P L A M	14.612.000	4.426.390	38.228.000	46.503.000	53.690.000
Bütçe İçi	14.612.000	4.426.390	38.228.000	46.503.000	53.690.000
Bütçe Dışı	0	0	0	0	0

Faaliyetlere İlişkin Açıklamalar:

Ağız ve Diş Sağlığı Hizmetleri

Üniversitemiz Diş Hekimliği Fakültesi, 15 Nisan 2011 tarihli ve 27906 sayılı Resmi Gazete'de yayınlanmış olan, 4 Nisan 2011 tarihli ve 2011/1595 sayılı Bakanlar Kurulu kararı ile Dumlupınar Üniversite'ne bağlı olarak kurulmuştur. Fakültemizin klinik uygulama alanı olan Ağız Diş Sağlığı Uygulama ve Araştırma Merkezi, Yükseköğretim Kurumu'nun 18 Haziran 2015 tarihli 75.850.160-101.04/34014 sayılı yazısı ile kurulmuş olup, karar 5 Ağustos 2015 tarih 29436 sayılı Resmi Gazete'de yayınlanmıştır. Diş Hekimliği Fakültesi Ağız Diş Sağlığı Uygulama ve Araştırma Merkezi Müdürlüğümüzün 8 Nisan 2016 tarihinde açılışı yapılarak poliklinik hizmetlerine başlanmıştır. Diş Hekimliği Fakültemiz ve Ağız Diş Sağlığı Uygulama ve Araştırma Merkezi Müdürlüğümüz 18 Mayıs 2018 tarih ve 30425 sayılı Resmi Gazete'de yayınlanan 7141 sayılı kanun uyarınca yeni kurulan Kütahya Sağlık Bilimleri Üniversitesi'ne bağlanmış olup hizmetlerine artık Üniversitemiz

bünyesinde devam etmektedir.

Dış Hekimliği Hastanesi Tarafından Yapılacak Taban Ödeme

Üniversite Genel Hastane Hizmetleri

KÜTAHYA SAĞLIK BİLİMLERİ ÜNİVERSİTESİ PERFORMANS BİLGİSİ

Bütçe Yılı: 2023

Program Adı: YÜKSEKÖĞRETİM

Alt Program Adı: ÖN LİSANS EĞİTİMİ, LİSANS EĞİTİMİ VE LİSANSÜSTÜ EĞİTİM

Gereke ve Açıklamalar

Kütahya Sağlık Bilimleri Üniversitesi akademik eğitim birimleri ve Öğrenci İşleri Daire Başkanlığı ile koordineli olarak öğrencilerine hizmet sunmakta ve hizmete yönelik paydaşlarından geri bildirimler almaktadır.

Alt Program Hedefi:

Mesleki yeterlilik sahibi ve gelişime açık mezunlar yetiştirilmesi

Performans Göstergeleri

Performans Göstergesi	Ölçü Birimi	2021	2022 Planlanan	2022 YS Gerç. Tahmini	2023 Hedef	2024 Tahmin	2025 Tahmin
1- Doktora eğitimini tamamlayanların sayısı	Sayı	3	5	5	6	6	7

Göstergeye İlişkin Açıklama:

Hesaplama Yöntemi: -

Verinin Kaynağı:

Sorumlu İdare:

Performans Göstergesi	Ölçü Birimi	2020	2022 Planlanan	2022 YS Gerç. Tahmini	2023 Hedef	2024 Tahmin	2025 Tahmin
2- Eğitim bilimleri kontenjan doluluk oranı	Oran	100	100	0	0	0	0

Göstergeye İlişkin Açıklama:

Hesaplama Yöntemi: -

Verinin Kaynağı:

Sorumlu İdare:

Performans Göstergesi	Ölçü Birimi	2021	2022 Planlanan	2022 YS Gerç. Tahmini	2023 Hedef	2024 Tahmin	2025 Tahmin
3- Eğitimin program süresinde bitirilme oranı	Oran	0,9	0,87	0,9	0,93	0,93	0,95

Göstergeye İlişkin Açıklama:

Hesaplama Yöntemi: -

Verinin Kaynağı:

Sorumlu İdare:

Performans Göstergesi	Ölçü Birimi	2021	2022 Planlanan	2022 YS Gerç. Tahmini	2023 Hedef	2024 Tahmin	2025 Tahmin
4- Fen bilimleri kontenjan doluluk oranı	Oran	97	100	100	100	100	100

Göstergeye İlişkin Açıklama:

Hesaplama Yöntemi: -

Verinin Kaynağı:

Sorumlu İdare:

Performans Göstergesi	Ölçü Birimi	2021	2022 Planlanan	2022 YS Gerç. Tahmini	2023 Hedef	2024 Tahmin	2025 Tahmin
5- Kütüphanede bulunan basılı ve elektronik kaynak sayısı	Sayı	517.500	7.500	16.000	17.500	17.500	20.000

Göstergeye İlişkin Açıklama:

Hesaplama Yöntemi: -

Verinin Kaynağı:

Sorumlu İdare:

Performans Göstergesi	Ölçü Birimi	2021	2022 Planlanan	2022 YS Gerç. Tahmini	2023 Hedef	2024 Tahmin	2025 Tahmin
6- Kütüphanede bulunan öğrenci başına düşen basılı ve elektronik kaynak sayısı	Sayı	115,85	1,6	3,5	4	4	4,2

Göstergeye İlişkin Açıklama:

Hesaplama Yöntemi: -

Verinin Kaynağı:

Sorumlu İdare:

Performans Göstergesi	Ölçü Birimi	2021	2022 Planlanan	2022 YS Gerç. Tahmini	2023 Hedef	2024 Tahmin	2025 Tahmin
7- Kütüphaneden yararlanan kişi sayısı	Sayı	15.520	500	40.000	50.000	50.000	60.000

Göstergeye İlişkin Açıklama:

Hesaplama Yöntemi: -

Verinin Kaynağı:

Sorumlu İdare:

Performans Göstergesi	Ölçü Birimi	2021	2022 Planlanan	2022 YS Gerç. Tahmini	2023 Hedef	2024 Tahmin	2025 Tahmin
8- Lisansüstü öğrencilerin toplam öğrenciler içindeki payı	Oran	2,65	3	3	3,2	3,25	3,3

Göstergeye İlişkin Açıklama:

Hesaplama Yöntemi: -

Verinin Kaynağı:

Sorumlu İdare:

Performans Göstergesi	Ölçü Birimi	2021	2022 Planlanan	2022 YS Gerç. Tahmini	2023 Hedef	2024 Tahmin	2025 Tahmin
9- Öğrenci başına düşen eğitim alanı	Metrekare	185,4	2,47	1,8	2	2	2,5

Göstergeye İlişkin Açıklama:

Hesaplama Yöntemi: -

Verinin Kaynağı:

Sorumlu İdare:

Performans Göstergesi	Ölçü Birimi	2021	2022 Planlanan	2022 YS Gerç. Tahmini	2023 Hedef	2024 Tahmin	2025 Tahmin
10- Öğrenci başına düşen kapalı alan	Metrekare	64,8	5,84	10	12	13	14

Göstergeye İlişkin Açıklama:

Hesaplama Yöntemi: -

Verinin Kaynağı:

Sorumlu İdare:

Performans Göstergesi	Ölçü Birimi	2020	2022 Planlanan	2022 YS Gerç. Tahmini	2023 Hedef	2024 Tahmin	2025 Tahmin
11- Öğrenci değişim programlarından yararlanan öğrencilerin oranı	Oran	1	2	1	1	2	3

Göstergeye İlişkin Açıklama:

Hesaplama Yöntemi: -

Verinin Kaynağı:

Sorumlu İdare:

Performans Göstergesi	Ölçü Birimi	2021	2022 Planlanan	2022 YS Gerç. Tahmini	2023 Hedef	2024 Tahmin	2025 Tahmin
12- Öğretim üyesi başına düşen öğrenci sayısı	Sayı	22,34	15	17	15	15	14,6

Göstergeye İlişkin Açıklama:

Hesaplama Yöntemi: -

Verinin Kaynağı:

Sorumlu İdare:

Performans Göstergesi	Ölçü Birimi	2021	2022 Planlanan	2022 YS Gerç. Tahmini	2023 Hedef	2024 Tahmin	2025 Tahmin
13- Sağlık bilimleri kontenjan doluluk oranı	Oran	96	100	100	100	100	100

Göstergeye İlişkin Açıklama:

Hesaplama Yöntemi: -

Verinin Kaynağı:

Sorumlu İdare:

Performans Göstergesi	Ölçü Birimi	0	2022 Planlanan	2022 YS Gerç. Tahmini	2023 Hedef	2024 Tahmin	2025 Tahmin
14- Sosyal bilimler kontenjan doluluk oranı	Oran	0	0	0	0	0	0

Göstergeye İlişkin Açıklama:
Hesaplama Yöntemi:
Verinin Kaynağı:
Sorumlu İdare:

Performans Göstergesi	Ölçü Birimi	0	2022 Planlanan	2022 YS Gerç. Tahmini	2023 Hedef	2024 Tahmin	2025 Tahmin
15- Teknokent veya Teknoloji Transfer Ofisi (TTO) projelerine katılan öğrenci sayısı	Sayı	0	0	0	0	0	0

Göstergeye İlişkin Açıklama:
Hesaplama Yöntemi:
Verinin Kaynağı:
Sorumlu İdare:

Performans Göstergesi	Ölçü Birimi	0	2022 Planlanan	2022 YS Gerç. Tahmini	2023 Hedef	2024 Tahmin	2025 Tahmin
16- Uluslararası kuruluşlarla ortak uygulanan eğitim programı sayısı	Sayı	0	0	0	0	0	0

Göstergeye İlişkin Açıklama:
Hesaplama Yöntemi:
Verinin Kaynağı:
Sorumlu İdare:

Performans Göstergesi	Ölçü Birimi	0	2022 Planlanan	2022 YS Gerç. Tahmini	2023 Hedef	2024 Tahmin	2025 Tahmin
17- Yabancı dilde eğitim veren program sayısı	Sayı	0	0	0	0	0	0

Göstergeye İlişkin Açıklama:
Hesaplama Yöntemi:
Verinin Kaynağı:
Sorumlu İdare:

Performans Göstergesi	Ölçü Birimi	2021	2022 Planlanan	2022 YS Gerç. Tahmini	2023 Hedef	2024 Tahmin	2025 Tahmin
18- Yabancı uyruklu akademisyen sayısı	Sayı	1	2	1	2	2	2

Göstergeye İlişkin Açıklama:
Hesaplama Yöntemi:
Verinin Kaynağı:
Sorumlu İdare:

Performans Göstergesi	Ölçü Birimi	2021	2022 Planlanan	2022 YS Gerç. Tahmini	2023 Hedef	2024 Tahmin	2025 Tahmin
19- Yabancı uyruklu öğrenci sayısı	Sayı	76	75	60	70	80	85

Göstergeye İlişkin Açıklama:
Hesaplama Yöntemi:
Verinin Kaynağı:
Sorumlu İdare:

Performans Göstergesi	Ölçü Birimi	0	2022 Planlanan	2022 YS Gerç. Tahmini	2023 Hedef	2024 Tahmin	2025 Tahmin
20- Yan dal ve çift ana dal programından mezun olanların toplam mezun sayısına oranı	Oran	0	0	0	0	0	0

Göstergeye İlişkin Açıklama:
Hesaplama Yöntemi:
Verinin Kaynağı:
Sorumlu İdare:

Performans Göstergesi	Ölçü Birimi	0	2022 Planlanan	2022 YS Gerç. Tahmini	2023 Hedef	2024 Tahmin	2025 Tahmin
21- Yükseköğretim kurumlarında öğretim elemanı ve öğrenci değişim programlarına katılanların sayısı	Sayı	0	0	0	0	0	0

Göstergeye İlişkin Açıklama:
Hesaplama Yöntemi:
Verinin Kaynağı:
Sorumlu İdare:

Alt Program Kapsamında Yürütülecek Faaliyet Maliyetleri

Faaliyetler	2022 Bütçe	2022 Harcama Haziran	2023 Bütçe	2024 Tahmin	2025 Tahmin
Doktora ve Tıpta Uzmanlık Eğitimi	2.487.000	548.021	6.177.000	7.453.000	8.575.000
Bütçe İçi	2.487.000	548.021	6.177.000	7.453.000	8.575.000
Bütçe Dışı	0	0	0	0	0
Yükseköğretim Kurumları Bilgi ve Kültürel Kaynaklar ile Sportif Altyapının Geliştirilmesi Hizmetleri	1.672.000	312.141	3.642.000	1.981.000	2.279.000
Bütçe İçi	1.672.000	312.141	3.642.000	1.981.000	2.279.000
Bütçe Dışı	0	0	0	0	0
Yükseköğretim Kurumları Birinci Öğretim	87.924.000	59.515.935	227.650.000	279.234.000	321.987.000
Bütçe İçi	87.924.000	59.515.935	227.650.000	279.234.000	321.987.000
Bütçe Dışı	0	0	0	0	0
Yükseköğretim Kurumları İkinci Öğretim	102.000	30.453	135.000	157.000	173.000
Bütçe İçi	102.000	30.453	135.000	157.000	173.000
Bütçe Dışı	0	0	0	0	0
Yükseköğretim Kurumları Tezsiz Yüksek Lisans	0	2.614	0	0	0
Bütçe İçi	0	2.614	0	0	0
Bütçe Dışı	0	0	0	0	0
T O P L A M	92.185.000	60.409.165	237.604.000	288.825.000	333.014.000
Bütçe İçi	92.185.000	60.409.165	237.604.000	288.825.000	333.014.000
Bütçe Dışı	0	0	0	0	0

Faaliyetlere İlişkin Açıklamalar:

Doktora Öğrencilerine Yönelik Burs Hizmetleri

2547 Sayılı Yükseköğretim Kanunu'na istinaden hizmet sunulmaktadır.

Doktora ve Tıpta Uzmanlık Eğitimi

2547 Sayılı Yükseköğretim Kanunu'na istinaden hizmet sunulmaktadır.

Fen ve Mühendislik Bilimleri Öğrencilerinin Uygulamalı Eğitimi

2547 Sayılı Yükseköğretim Kanunu'na istinaden hizmet sunulmaktadır.

Galatasaray Üniversitesine Bağlı İlk ve Orta Öğretim Hizmetleri

Lisans Öğrencilerine Yönelik Burs Hizmetleri

2547 Sayılı Yükseköğretim Kanunu'na istinaden hizmet sunulmaktadır.

Mimar Sinan Güzel Sanatlar Üniversitesi Resim ve Heykel Müzesi Faaliyetleri

OSB Meslek Yüksekokulları Eğitim Desteği

2547 Sayılı Yükseköğretim Kanunu'na istinaden hizmet sunulmaktadır.

Yabancı Uyruklu Öğrenci Programı Kapsamında Yürütülen Hizmetler

Üniversitemiz yabancı uyruklu öğrencilere yönelik faaliyetleri Uluslararası Öğrenci Ofisi vasıtasıyla yürütülmektedir. Uluslararası öğrencilere akademik, idari ve sosyal süreçlerde danışmanlık hizmeti vererek üniversitemizin uluslararası gelişimine ve uluslararası alandaki hedefine katkı sağlayacak olan Uluslararası Öğrenci Ofisi, üniversitemizde eğitim almaya devam eden yabancı uyruklu ön lisans ve lisans öğrencileri ile eğitim almak üzere Üniversitemize başvuru yapmayı planlayan tüm potansiyel yabancı uyruklu öğrencilere rehberlik etmek ve yardımcı olmak amacıyla Kütahya Sağlık Bilimleri Üniversitesi Rektörlüğüne bağlı bir koordinatörlük olarak 29.03.2021 tarih ve 07-09 sayılı Senato Kararı ile kurulmuştur.

Yükseköğretim Kurumları Açıköğretim

Üniversitemizin yeni kurulması nedeniyle Üniversitemiz bünyesinde açıköğretim dersi açılmamıştır.

Yükseköğretim Kurumları Bilgi ve Kültürel Kaynaklar ile Sportif Altyapının Geliştirilmesi Hizmetleri

2547 Sayılı Yükseköğretim Kanunu'na istinaden hizmet sunulmaktadır.

Yükseköğretim Kurumları Birinci Öğretim

Üniversitemiz bünyesinde 4 adet Fakülte, 1 adet Enstitü, 4 adet Meslek Yüksekokulu bulunup ilgili birimlerce birinci öğretim eğitim faaliyetleri yürütülmektedir.

Yükseköğretim Kurumları İkinci Öğretim

Üniversitemiz Gediz Sağlık Hizmetleri Meslek Yüksekokulu bünyesinde ikinci öğretim dersleri yürütülmektedir.

Yükseköğretim Kurumları Tezsiz Yüksek Lisans

Üniversitemiz Lisansüstü Eğitim Enstitüsü bünyesinde tezsiz yüksek lisans programlarında eğitim verilmektedir.

Yükseköğretim Kurumları Uluslararası Ortak Eğitim ve Öğretim Programı

2547 Sayılı Yükseköğretim Kanunu'na istinaden hizmet sunulmaktadır.

Yükseköğretim Kurumları Uzaktan Eğitim

Uzaktan eğitim hizmetleri yeni kurulan Kütahya Sağlık Bilimleri Üniversitesi Uzaktan Eğitim Uygulama ve Araştırma Merkezi aracılığıyla yürütülmektedir. Kütahya Sağlık Bilimleri Üniversitesi Uzaktan Eğitim Uygulama ve Araştırma Merkezi hedefi, öğrencilerimizin sağlık ve bilimin öncülüğünde mesleki ahlaki ve becerileri iyi, kendini yetiştirmiş, donanımlı, farkındalık kazanmış ve yenilikçi olarak mesleki gelişmelerine katkı sunmaktır. Özellikle pandemi sürecinde ve pandemiden sonra da öğrencilerimizin uzaktan eğitimle kendileri geliştirmelerine fırsat sağlamak hedeflerimiz arasındadır.

Yükseköğretim Kurumları Yaz Okulları

Üniversitemiz yeni kurulması nedeniyle Üniversitemiz bünyesinde yaz okulu dersi açılmamıştır.

Alt Program Adı: ÖĞRETİM ELEMANLARINA SAĞLANAN BURS VE DESTEKLER
Gereke ve Açıklamalar

Kütahya Sağlık Bilimleri Üniversitesi Personel Daire Başkanlığı ile ilgili mevzuat kapsamında insan kaynakları politikasını yönetmekte ve üst yönetime raporlamaktadır.

Alt Program Hedefi:

Alanında yetkin, araştırmacı, bilgi üreten ve aktaran akademisyenler yetiştirilmesi

Performans Göstergeleri

Performans Göstergesi	Ölçü Birimi	2021	2022 Planlanan	2022 YS Gerç. Tahmini	2023 Hedef	2024 Tahmin	2025 Tahmin
1- SCI, SCI-Expanded, SSCI ve AHCI kapsamındaki dergilerde öğretim elemanı başına düşen yayın sayısı	Sayı	0,23	0,5	0,2	0,25	0,35	0,5

Göstergeye İlişkin Açıklama:

Hesaplama Yöntemi: -

Verinin Kaynağı:

Sorumlu İdare:

Performans Göstergesi	Ölçü Birimi	2020	2022 Planlanan	2022 YS Gerç. Tahmini	2023 Hedef	2024 Tahmin	2025 Tahmin
2- Yükseköğretim Kurulu tarafından belirlenecek öncelikli alanlarda sağlanan burslardan yararlanan doktora öğrenci sayısı	Sayı	3	0	3	4	4	5

Göstergeye İlişkin Açıklama:

Hesaplama Yöntemi: -

Verinin Kaynağı:

Sorumlu İdare:

Performans Göstergesi	Ölçü Birimi	0	2022 Planlanan	2022 YS Gerç. Tahmini	2023 Hedef	2024 Tahmin	2025 Tahmin
3- Yükseköğretim Kurulu tarafından sağlanan araştırma desteklerinden yararlananların sayısı	Sayı	0	4	4	5	5	6

Göstergeye İlişkin Açıklama:

Hesaplama Yöntemi: -

Verinin Kaynağı:

Sorumlu İdare:

Performans Göstergesi	Ölçü Birimi	0	2022 Planlanan	2022 YS Gerç. Tahmini	2023 Hedef	2024 Tahmin	2025 Tahmin
4- Yükseköğretim Kurulu, Türkiye Bilimler Akademisi ve TÜBİTAK bilim, teşvik ve sanat ödülleri sayısı	Sayı	0	0	0	0	0	0

Göstergeye İlişkin Açıklama:

Hesaplama Yöntemi:

Verinin Kaynağı:

Sorumlu İdare:

Alt Program Kapsamında Yürütülecek Faaliyet Maliyetleri

Faaliyetler	2022 Bütçe	2022 Harcama Haziran	2023 Bütçe	2024 Tahmin	2025 Tahmin
Öğretim Üyesi Yetiştirme Programı ve Yurtdışı Destek Hizmetleri	0	12.321	0	0	0
Bütçe İçi	0	12.321	0	0	0
Bütçe Dışı	0	0	0	0	0
T O P L A M	0	12.321	0	0	0
Bütçe İçi	0	12.321	0	0	0
Bütçe Dışı	0	0	0	0	0

Faaliyetlere İlişkin Açıklamalar:**Araştırma Görevlileri Yurtdışı Araştırma Bursu Hizmetleri**

Üniversitemiz Dış İlişkiler Koordinatörlüğü vasıtasıyla yürütülmektedir.

Öğretim Elemanlarına Yönelik Yabancı Dil Kursu Hizmetleri

Üniversitemiz Dış İlişkiler Koordinatörlüğü vasıtasıyla yürütülmektedir.

Öğretim Üyesi Yetiştirme Programı ve Yurtdışı Destek Hizmetleri

2547 Sayılı Yükseköğretim Kanunu'na istinaden hizmet sunulmaktadır.

Alt Program Adı: YÜKSEKÖĞRETİMDE ÖĞRENCİ YAŞAMI
Gereke ve Açıklamalar

2018 Yılında kurulan Kütahya Sağlık Bilimleri Üniversitesi Kütahya merkezde Tıp Fakültesi ve Diş Hekimliği Fakülteleri Kütahya Dumlupınar Üniversitesi Evliya Çelebi Yerleşkesi'nde, Sağlık Bilimleri Fakültesi, Mühendislik ve Doğa Bilimleri Fakültesi, Kütahya Meslek Yüksekokulu birimleri Germiyan Kampüsünde eğitim ve öğretim faaliyetini sürdürmektedir. Kampüs hayatının tüm olanakları öğrencilerimizin de hizmetine sunulmaktadır.

Alt Program Hedefi:

Yükseköğretim öğrencilerine sunulan beslenme ve barınma hizmetlerinin kalitesinin artırılması; öğrencilerin kişisel ve sosyal gelişimi desteklenerek yaşam kalitesinin yükseltilmesi

Performans Göstergeleri

Performans Göstergesi	Ölçü Birimi	0	2022 Planlanan	2022 YS Gerç. Tahmini	2023 Hedef	2024 Tahmin	2025 Tahmin
1- Barınma hizmetlerinden yararlanan öğrenci sayısı	Sayı	0	0	0	0	0	0

Göstergeye İlişkin Açıklama:

Hesaplama Yöntemi:

Verinin Kaynağı:

Sorumlu İdare:

Performans Göstergesi	Ölçü Birimi	2021	2022 Planlanan	2022 YS Gerç. Tahmini	2023 Hedef	2024 Tahmin	2025 Tahmin
2- Beslenme hizmetlerinden yararlanan öğrenci sayısı	Sayı	5.400	3.500	20.000	22.000	23.500	25.000

Göstergeye İlişkin Açıklama:

Hesaplama Yöntemi:

Verinin Kaynağı:

Sorumlu İdare:

Performans Göstergesi	Ölçü Birimi	2020	2022 Planlanan	2022 YS Gerç. Tahmini	2023 Hedef	2024 Tahmin	2025 Tahmin
3- Öğrenci başına düşen sosyal donatı alanı	Metrekare	0,67	0,77	2,5	2,7	2,75	3

Göstergeye İlişkin Açıklama:

Hesaplama Yöntemi:

Verinin Kaynağı:

Sorumlu İdare:

Performans Göstergesi	Ölçü Birimi	2021	2022 Planlanan	2022 YS Gerç. Tahmini	2023 Hedef	2024 Tahmin	2025 Tahmin
4- Öğrenci kulüp ve topluluk sayısı	Sayı	33	16	35	38	40	45

Göstergeye İlişkin Açıklama:

Hesaplama Yöntemi:

Verinin Kaynağı:

Sorumlu İdare:

Performans Göstergesi	Ölçü Birimi	2021	2022 Planlanan	2022 YS Gerç. Tahmini	2023 Hedef	2024 Tahmin	2025 Tahmin
5- Sosyal, kültürel ve sportif faaliyet sayısı	Sayı	121	5	20	22	25	30

Göstergeye İlişkin Açıklama:

Hesaplama Yöntemi:

Verinin Kaynağı:

Sorumlu İdare:

Performans Göstergesi	Ölçü Birimi	0	2022 Planlanan	2022 YS Gerç. Tahmini	2023 Hedef	2024 Tahmin	2025 Tahmin
6- Yükseköğretimde öğrenci başına barınma harcaması	TL	0	0	0	0	0	0

Göstergeye İlişkin Açıklama:

Hesaplama Yöntemi:

Verinin Kaynağı:

Sorumlu İdare:

Performans Göstergesi	Ölçü Birimi	2021	2022 Planlanan	2022 YS Gerç. Tahmini	2023 Hedef	2024 Tahmin	2025 Tahmin
7- Yükseköğretimde öğrenci başına beslenme harcaması	TL	138	800	180	200	250	300

Göstergeye İlişkin Açıklama:

Hesaplama Yöntemi:

Verinin Kaynağı:

Sorumlu İdare:

Performans Göstergesi	Ölçü Birimi	0	2022 Planlanan	2022 YS Gerç. Tahmini	2023 Hedef	2024 Tahmin	2025 Tahmin
8- Yükseköğretimde öğrenci yaşamından memnuniyet oranı	Oran	0	0	0	0	0	0

Göstergeye İlişkin Açıklama:**Hesaplama Yöntemi:****Verinin Kaynağı:****Sorumlu İdare:**

Performans Göstergesi	Ölçü Birimi	2021	2022 Planlanan	2022 YS Gerç. Tahmini	2023 Hedef	2024 Tahmin	2025 Tahmin
9- Yükseköğretimde öğrencilere sunulan sağlık hizmetinden yararlanan öğrenci sayısının toplam öğrenci sayısına oranı	Oran	0	0	0	0	0	0

Göstergeye İlişkin Açıklama:**Hesaplama Yöntemi:****Verinin Kaynağı:****Sorumlu İdare:****Alt Program Kapsamında Yürütülecek Faaliyet Maliyetleri**

Faaliyetler	2022 Bütçe	2022 Harcama Haziran	2023 Bütçe	2024 Tahmin	2025 Tahmin
Yükseköğretimde Beslenme Hizmetleri	523.000	600.141	1.548.000	1.736.000	1.869.000
Bütçe İçi	523.000	600.141	1.548.000	1.736.000	1.869.000
Bütçe Dışı	0	0	0	0	0
Yükseköğretimde Kültür ve Spor Hizmetleri	29.000	107.007	63.000	73.000	82.000
Bütçe İçi	29.000	107.007	63.000	73.000	82.000
Bütçe Dışı	0	0	0	0	0
Yükseköğretimde Öğrenci Yaşamına İlişkin Diğer Hizmetler	16.000	13.983	41.000	48.000	53.000
Bütçe İçi	16.000	13.983	41.000	48.000	53.000
Bütçe Dışı	0	0	0	0	0
T O P L A M	568.000	721.130	1.652.000	1.857.000	2.004.000
Bütçe İçi	568.000	721.130	1.652.000	1.857.000	2.004.000
Bütçe Dışı	0	0	0	0	0

Faaliyetlere İlişkin Açıklamalar:**Yükseköğretimde Barınma Hizmetleri**

Üniversitemiz yeni kurulması nedeniyle Üniversitemiz bünyesinde öğrenci yurdu bulunmamaktadır.

Yükseköğretimde Beslenme Hizmetleri

Üniversitemizde 5 adet personel yemekhanesi ve 4 adet öğrenci yemekhanesi ile beslenme hizmetleri sağlanmaktadır.

Yükseköğretimde Kültür ve Spor Hizmetleri

Üniversitemizde 1 adet voleybol/basketbol sahası yer almaktadır. Üniversitemizin yeni kurulması nedeniyle başka spor tesisimiz bulunmamaktadır.

Yükseköğretimde Öğrenci Yaşamına İlişkin Diğer Hizmetler

2547 Sayılı Yükseköğretim Kanunu'na istinaden hizmet sunulmaktadır.

Yükseköğretimde Sağlık Hizmetleri

2547 Sayılı Yükseköğretim Kanunu'na istinaden hizmet sunulmaktadır.

E- Faaliyet Maliyetleri Tablosu

FAALİYET MALİYETLERİ TABLOSU					
İdare Adı	KÜTAHYA SAĞLIK BİLİMLERİ ÜNİVERSİTESİ				
Program Adı	ARAŞTIRMA, GELİŞTİRME VE YENİLİK				
Alt Program Adı	ARAŞTIRMA ALTYAPILARI				
Alt Program Hedefi	Ülkemizin bilgi birikiminin arttırılmasına ve teknolojik gelişimine katkıda bulunmak üzere yükseköğretim kurumlarında araştırma altyapılarının kurulması ve kapasitelerinin güçlendirilmesi				
Faaliyet Adı	Yükseköğretim Kurumları Araştırma Altyapısı Kurulması ve Geliştirilmesi				
Açıklama	Kütahya Sağlık Bilimleri Üniversitesi 2022 yılında toplam 10 Araştırma ve Uygulama Merkezi ile faaliyetlerini sürdürmektedir. Merkezlerde üretilen bilimsel veriler bilimsel yayın ve projelere zemin oluşturmakla birlikte, AR-GE alanında sürekli gelişim sürdürülebilirliğini sağlamaktadır.				
EKONOMİK KOD	2022 Bütçe	2022 Harcama (Haziran)	2023 Bütçe	2024 Tahmin	2025 Tahmin
<i>Personel Giderleri</i>					
<i>Sosyal Güvenlik Kurumuna Devlet Primi Giderleri</i>					
<i>Mal ve Hizmet Alım Giderleri</i>					
<i>Faiz Giderleri</i>					
<i>Cari Transferler</i>					
<i>Sermaye Giderleri</i>	4.500.000	399.645	14.000.000	17.562.000	20.561.000
<i>Sermaye Transferleri</i>					
<i>Borç Verme</i>					
BÜTÇE İÇİ TOPLAM KAYNAK	4.500.000	399.645	14.000.000	17.562.000	20.561.000
<i>Döner Sermaye</i>					

Özel Hesap					
Diğer Bütçe Dışı Kaynak					
BÜTÇE DIŞI TOPLAM KAYNAK					
FAALİYET MALİYETİ TOPLAMI	4.500.000	399.645	14.000.000	17.562.000	20.561.000

FAALİYET MALİYETLERİ TABLOSU

İdare Adı	KÜTAHYA SAĞLIK BİLİMLERİ ÜNİVERSİTESİ				
Program Adı	ARAŞTIRMA, GELİŞTİRME VE YENİLİK				
Alt Program Adı	YÜKSEKÖĞRETİMDE BİLİMSEL ARAŞTIRMA VE GELİŞTİRME				
Alt Program Hedefi	Yükseköğretim kurumlarında inovasyon amaçlı bilimsel çalışmaların arttırılması				
Faaliyet Adı	Yükseköğretim Kurumlarının Bilimsel Araştırma Projeleri				
Açıklama	Kütahya Sağlık Bilimleri Üniversitesi bilimsel araştırma faaliyetleri Bilimsel Araştırma Projeleri Birimi(BAP) vasıtasıyla yürütülmektedir.				
EKONOMİK KOD	2022 Bütçe	2022 Harcama (Haziran)	2023 Bütçe	2024 Tahmin	2025 Tahmin
<i>Personel Giderleri</i>					
<i>Sosyal Güvenlik Kurumuna Devlet Primi Giderleri</i>					
<i>Mal ve Hizmet Alım Giderleri</i>	276.000	252.000	809.000	950.000	1.051.000
<i>Faiz Giderleri</i>					
<i>Cari Transferler</i>					
<i>Sermaye Giderleri</i>					
<i>Sermaye Transferleri</i>					
<i>Borç Verme</i>					

BÜTÇE İÇİ TOPLAM KAYNAK	276.000	252.000	809.000	950.000	1.051.000
<i>Döner Sermaye</i>					
<i>Özel Hesap</i>					
<i>Diğer Bütçe Dışı Kaynak</i>					
BÜTÇE DIŞI TOPLAM KAYNAK					
FAALİYET MALİYETİ TOPLAMI	276.000	252.000	809.000	950.000	1.051.000

FAALİYET MALİYETLERİ TABLOSU

İdare Adı	KÜTAHYA SAĞLIK BİLİMLERİ ÜNİVERSİTESİ				
Program Adı	TEDAVİ EDİCİ SAĞLIK				
Alt Program Adı	TEDAVİ HİZMETLERİ				
Alt Program Hedefi	Tedavi edici sağlık hizmetinin erişilebilir ve etkili olarak sunulmasının sağlanması				
Faaliyet Adı	Ağız ve Diş Sağlığı Hizmetleri				
Açıklama	<p>Üniversitemiz Diş Hekimliği Fakültesi, 15 Nisan 2011 tarihli ve 27906 sayılı Resmi Gazete'de yayınlanmış olan, 4 Nisan 2011 tarihli ve 2011/1595 sayılı Bakanlar Kurulu kararı ile Dumlupınar Üniversite'ne bağlı olarak kurulmuştur. Fakültemizin klinik uygulama alanı olan Ağız Diş Sağlığı Uygulama ve Araştırma Merkezi, Yükseköğretim Kurumu'nun 18 Haziran 2015 tarihli 75.850.160-101.04/34014 sayılı yazısı ile kurulmuş olup, karar 5 Ağustos 2015 tarih 29436 sayılı Resmi Gazete'de yayınlanmıştır. Diş Hekimliği Fakültesi Ağız Diş Sağlığı Uygulama ve Araştırma Merkezi Müdürlüğümüzün 8 Nisan 2016 tarihinde açılışı yapılarak poliklinik hizmetlerine başlanmıştır. Diş Hekimliği Fakültemiz ve Ağız Diş Sağlığı Uygulama ve Araştırma Merkezi Müdürlüğümüz 18 Mayıs 2018 tarih ve 30425 sayılı Resmi Gazete'de yayınlanan 7141 sayılı kanun uyarınca yeni kurulan Kutahya Sağlık Bilimleri Üniversitesi'ne bağlanmış olup hizmetlerine artık Üniversitemiz bünyesinde devam etmektedir.</p>				
EKONOMİK KOD	2022 Bütçe	2022 Harcama (Haziran)	2023 Bütçe	2024 Tahmin	2025 Tahmin
<i>Persone l Giderleri</i>					

Sosyal Güvenlik Kurumuna Devlet Primi Giderleri					
Mal ve Hizmet Alım Giderleri					
Faiz Giderleri					
Cari Transferler	243.000	243.000	734.000	874.000	970.000
Sermaye Giderleri	2.500.000	535.648	8.000.000	10.036.000	11.750.000
Sermaye Transferleri					
Borç Verme					
BÜTÇE İÇİ TOPLAM KAYNAK	2.743.000	778.648	8.734.000	10.910.000	12.720.000
Döner Sermaye					
Özel Hesap					
Diğer Bütçe Dışı Kaynak					
BÜTÇE DIŞI TOPLAM KAYNAK					
FAALİYET MALİYETİ TOPLAMI	2.743.000	778.648	8.734.000	10.910.000	12.720.000

FAALİYET MALİYETLERİ TABLOSU

İdare Adı	KÜTAHYA SAĞLIK BİLİMLERİ ÜNİVERSİTESİ
Program Adı	TEDAVİ EDİCİ SAĞLIK
Alt Program	TEDAVİ HİZMETLERİ

Adı					
Alt Program Hedefi	Tedavi edici sağlık hizmetinin erişilebilir ve etkili olarak sunulmasının sağlanması				
Faaliyet Adı	Üniversite Genel Hastane Hizmetleri				
Açıklama					
EKONOMİK KOD	2022 Bütçe	2022 Harcama (Haziran)	2023 Bütçe	2024 Tahmin	2025 Tahmin
<i>Personel Giderleri</i>	10.143.000	2.984.725	25.421.000	30.676.000	35.314.000
<i>Sosyal Güvenlik Kurumuna Devlet Primi Giderleri</i>	1.704.000	663.017	4.021.000	4.853.000	5.587.000
<i>Mal ve Hizmet Alım Giderleri</i>	22.000		52.000	64.000	69.000
<i>Faiz Giderleri</i>					
<i>Cari Transferler</i>					
<i>Sermaye Giderleri</i>					
<i>Sermaye Transferleri</i>					
<i>Borç Verme</i>					
BÜTÇE İÇİ TOPLAM KAYNAK	11.869.000	3.647.742	29.494.000	35.593.000	40.970.000
<i>Döner Sermaye</i>					
<i>Özel Hesap</i>					
<i>Diğer Bütçe Dışı Kaynak</i>					

BÜTÇE DIŞI TOPLAM KAYNAK					
FAALİYET MALİYETİ TOPLAMI	11.869.00 0	3.647.74 2	29.494.00 0	35.593.000	40.970.000

FAALİYET MALİYETLERİ TABLOSU

İdare Adı	KÜTAHYA SAĞLIK BİLİMLERİ ÜNİVERSİTESİ				
Progra m Adı	YÜKSEKÖĞRETİM				
Alt Program Adı	ÖN LİSANS EĞİTİMİ, LİSANS EĞİTİMİ VE LİSANSÜSTÜ EĞİTİM				
Alt Program Hedefi	Mesleki yeterlilik sahibi ve gelişime açık mezunlar yetiştirilmesi				
Faaliyet Adı	Doktora ve Tıpta Uzmanlık Eğitimi				
Açıkla ma	2547 Sayılı Yükseköğretim Kanunu'na istinaden hizmet sunulmaktadır.				
EKONOMİ K KOD	2022 Bütçe	2022 Harcama (Haziran)	2023 Bütçe	2024 Tahmin	2025 Tahmin
<i>Persone l Giderleri</i>	2.294.000	507.488	5.699.000	6.878.000	7.917.000
<i>Sosyal Güvenlik Kurumuna Devlet Primi Giderleri</i>	164.000	40.026	387.000	467.000	538.000
<i>Mal ve Hizmet Alım Giderleri</i>	29.000	507	91.000	108.000	120.000
<i>Faiz Giderleri</i>					
<i>Cari Transferle r</i>					
<i>Sermay e Giderleri</i>					
<i>Sermay</i>					

<i>e</i> <i>Transferle</i> <i>ri</i>					
<i>Borç</i> <i>Verme</i>					
BÜTÇE İÇİ TOPLAM KAYNAK	2.487.000	548.021	6.177.000	7.453.000	8.575.000
<i>Döner</i> <i>Sermaye</i>					
<i>Özel</i> <i>Hesap</i>					
<i>Diğer</i> <i>Bütçe Dışı</i> <i>Kaynak</i>					
BÜTÇE DIŞI TOPLAM KAYNAK					
FAALİYET MALİYETİ TOPLAMI	2.487.000	548.021	6.177.000	7.453.000	8.575.000

FAALİYET MALİYETLERİ TABLOSU

İdare Adı	KÜTAHYA SAĞLIK BİLİMLERİ ÜNİVERSİTESİ				
Progra m Adı	YÜKSEKÖĞRETİM				
Alt Program Adı	ÖN LİSANS EĞİTİMİ, LİSANS EĞİTİMİ VE LİSANSÜSTÜ EĞİTİM				
Alt Program Hedefi	Mesleki yeterlilik sahibi ve gelişime açık mezunlar yetiştirilmesi				
Faaliyet Adı	Yükseköğretim Kurumları Bilgi ve Kültürel Kaynaklar ile Sportif Altyapının Geliştirilmesi Hizmetleri				
Açıkla ma	2547 Sayılı Yükseköğretim Kanunu'na istinaden hizmet sunulmaktadır.				
EKONOMİ K KOD	2022 Bütçe	2022 Harcama (Haziran)	2023 Bütçe	2024 Tahmin	2025 Tahmin
<i>Persone</i> <i>l Giderleri</i>	557.000	198.627	1.371.000	1.654.000	1.903.000
<i>Sosyal</i> <i>Güvenlik</i> <i>Kurumuna</i> <i>Devlet</i>	108.000	30.915	255.000	308.000	355.000

<i>Primi Giderleri</i>					
<i>Mal ve Hizmet Alım Giderleri</i>	7.000		16.000	19.000	21.000
<i>Faiz Giderleri</i>					
<i>Cari Transferler</i>					
<i>Sermaye Giderleri</i>	1.000.000	82.600	2.000.000		
<i>Sermaye Transferleri</i>					
<i>Borç Verme</i>					
BÜTÇE İÇİ TOPLAM KAYNAK	1.672.000	312.141	3.642.000	1.981.000	2.279.000
<i>Döner Sermaye</i>					
<i>Özel Hesap</i>					
<i>Diğer Bütçe Dışı Kaynak</i>					
BÜTÇE DIŞI TOPLAM KAYNAK					
FAALİYET MALİYETİ TOPLAMI	1.672.000	312.141	3.642.000	1.981.000	2.279.000

FAALİYET MALİYETLERİ TABLOSU

İdare Adı	KÜTAHYA SAĞLIK BİLİMLERİ ÜNİVERSİTESİ
Program Adı	YÜKSEKÖĞRETİM
Alt Program Adı	ÖN LİSANS EĞİTİMİ, LİSANS EĞİTİMİ VE LİSANSÜSTÜ EĞİTİM
Alt Program Hedefi	Mesleki yeterlilik sahibi ve gelişime açık mezunlar yetiştirilmesi

Faaliyet Adı	Yükseköğretim Kurumları Birinci Öğretim				
Açıklama	Üniversitemiz bünyesinde 4 adet Fakülte, 1 adet Enstitü, 4 adet Meslek Yüksekokulu bulunup ilgili birimlerce birinci öğretim eğitim faaliyetleri yürütülmektedir.				
EKONOMİK KOD	2022 Bütçe	2022 Harcama (Haziran)	2023 Bütçe	2024 Tahmin	2025 Tahmin
<i>Persone l Giderleri</i>	55.479.000	44.765.144	144.404.000	174.273.000	200.627.000
<i>Sosyal Güvenlik Kurumuna Devlet Primi Giderleri</i>	8.412.000	7.112.868	20.947.000	25.281.000	29.099.000
<i>Mal ve Hizmet Alım Giderleri</i>	3.231.000	3.173.076	14.299.000	16.957.000	18.828.000
<i>Faiz Giderleri</i>					
<i>Cari Transferle r</i>					
<i>Sermay e Giderleri</i>	20.802.000	4.464.847	48.000.000	62.723.000	73.433.000
<i>Sermay e Transferle ri</i>					
<i>Borç Verme</i>					
BÜTÇE İÇİ TOPLAM KAYNAK	87.924.000	59.515.935	227.650.000	279.234.000	321.987.000
<i>Döner Sermaye</i>					
<i>Özel Hesap</i>					
<i>Diğer Bütçe Dışı Kaynak</i>					
BÜTÇE DIŞI TOPLAM KAYNAK					
FAALİYET MALİYETİ	87.924.000	59.515.935	227.650.000	279.234.000	321.987.000

TOPLAMI					
FAALİYET MALİYETLERİ TABLOSU					
İdare Adı	KÜTAHYA SAĞLIK BİLİMLERİ ÜNİVERSİTESİ				
Program Adı	YÜKSEKÖĞRETİM				
Alt Program Adı	ÖN LİSANS EĞİTİMİ, LİSANS EĞİTİMİ VE LİSANSÜSTÜ EĞİTİM				
Alt Program Hedefi	Mesleki yeterlilik sahibi ve gelişime açık mezunlar yetiştirilmesi				
Faaliyet Adı	Yükseköğretim Kurumları İkinci Öğretim				
Açıklama	Üniversitemiz Gediz Sağlık Hizmetleri Meslek Yüksekokulu bünyesinde ikinci öğretim dersleri yürütülmektedir.				
EKONOMİK KOD	2022 Bütçe	2022 Harcama (Haziran)	2023 Bütçe	2024 Tahmin	2025 Tahmin
<i>Persone l Giderleri</i>	71.000	30.453	95.000	110.000	121.000
<i>Sosyal Güvenlik Kurumuna Devlet Primi Giderleri</i>					
<i>Mal ve Hizmet Alım Giderleri</i>	31.000		40.000	47.000	52.000
<i>Faiz Giderleri</i>					
<i>Cari Transferle r</i>					
<i>Sermay e Giderleri</i>					
<i>Sermay e Transferle ri</i>					
<i>Borç Verme</i>					

BÜTÇE İÇİ TOPLAM KAYNAK	102.000	30.453	135.000	157.000	173.000
<i>Döner Sermaye</i>					
<i>Özel Hesap</i>					
<i>Diğer Bütçe Dışı Kaynak</i>					
BÜTÇE DIŞI TOPLAM KAYNAK					
FAALİYET MALİYETİ TOPLAMI	102.000	30.453	135.000	157.000	173.000

FAALİYET MALİYETLERİ TABLOSU

İdare Adı	KÜTAHYA SAĞLIK BİLİMLERİ ÜNİVERSİTESİ				
Program Adı	YÜKSEKÖĞRETİM				
Alt Program Adı	YÜKSEKÖĞRETİMDE ÖĞRENCİ YAŞAMI				
Alt Program Hedefi	Yükseköğretim öğrencilerine sunulan beslenme ve barınma hizmetlerinin kalitesinin artırılması; öğrencilerin kişisel ve sosyal gelişimi desteklenerek yaşam kalitesinin yükseltilmesi				
Faaliyet Adı	Yükseköğretimde Beslenme Hizmetleri				
Açıklama	Üniversitemizde 5 adet personel yemekhanesi ve 4 adet öğrenci yemekhanesi ile beslenme hizmetleri sağlanmaktadır.				
EKONOMİ K KOD	2022 Bütçe	2022 Harcama (Haziran)	2023 Bütçe	2024 Tahmin	2025 Tahmin
<i>Persone l Giderleri</i>					
<i>Sosyal Güvenlik Kurumuna Devlet Primi Giderleri</i>					
<i>Mal ve Hizmet Alım</i>	523.000	600.141	1.548.000	1.736.000	1.869.000

<i>Giderleri</i>					
<i>Faiz Giderleri</i>					
<i>Cari Transferler</i>					
<i>Sermaye Giderleri</i>					
<i>Sermaye Transferleri</i>					
<i>Borç Verme</i>					
BÜTÇE İÇİ TOPLAM KAYNAK	523.000	600.141	1.548.000	1.736.000	1.869.000
<i>Döner Sermaye</i>					
<i>Özel Hesap</i>					
<i>Diğer Bütçe Dışı Kaynak</i>					
BÜTÇE DIŞI TOPLAM KAYNAK					
FAALİYET MALİYETİ TOPLAMI	523.000	600.141	1.548.000	1.736.000	1.869.000

FAALİYET MALİYETLERİ TABLOSU

İdare Adı	KÜTAHYA SAĞLIK BİLİMLERİ ÜNİVERSİTESİ
Program Adı	YÜKSEKÖĞRETİM
Alt Program Adı	YÜKSEKÖĞRETİMDE ÖĞRENCİ YAŞAMI
Alt Program Hedefi	Yükseköğretim öğrencilerine sunulan beslenme ve barınma hizmetlerinin kalitesinin artırılması; öğrencilerin kişisel ve sosyal gelişimi desteklenerek yaşam kalitesinin yükseltilmesi
Faaliyet Adı	Yükseköğretimde Kültür ve Spor Hizmetleri
Açıklama	Üniversitemizde 1 adet voleybol/basketbol sahası yer almaktadır. Üniversitemizin yeni kurulması nedeniyle başka spor tesisimiz bulunmamaktadır.

EKONOMİK KOD	2022 Bütçe	2022 Harcama (Haziran)	2023 Bütçe	2024 Tahmin	2025 Tahmin
<i>Persone l Giderleri</i>					
<i>Sosyal Güvenlik Kurumuna Devlet Primi Giderleri</i>					
<i>Mal ve Hizmet Alım Giderleri</i>	29.000	107.007	63.000	73.000	82.000
<i>Faiz Giderleri</i>					
<i>Cari Transferle r</i>					
<i>Sermay e Giderleri</i>					
<i>Sermay e Transferle ri</i>					
<i>Borç Verme</i>					
BÜTÇE İÇİ TOPLAM KAYNAK	29.000	107.007	63.000	73.000	82.000
<i>Döner Sermaye</i>					
<i>Özel Hesap</i>					
<i>Diğer Bütçe Dışı Kaynak</i>					
BÜTÇE DIŞI TOPLAM KAYNAK					
FAALİYET MALİYETİ TOPLAMI	29.000	107.007	63.000	73.000	82.000
FAALİYET MALİYETLERİ TABLOSU					

İdare Adı	KÜTAHYA SAĞLIK BİLİMLERİ ÜNİVERSİTESİ				
Program Adı	YÜKSEKÖĞRETİM				
Alt Program Adı	YÜKSEKÖĞRETİMDE ÖĞRENCİ YAŞAMI				
Alt Program Hedefi	Yükseköğretim öğrencilerine sunulan beslenme ve barınma hizmetlerinin kalitesinin artırılması; öğrencilerin kişisel ve sosyal gelişimi desteklenerek yaşam kalitesinin yükseltilmesi				
Faaliyet Adı	Yükseköğretimde Öğrenci Yaşamına İlişkin Diğer Hizmetler				
Açıklama	2547 Sayılı Yükseköğretim Kanunu'na istinaden hizmet sunulmaktadır.				
EKONOMİK KOD	2022 Bütçe	2022 Harcama (Haziran)	2023 Bütçe	2024 Tahmin	2025 Tahmin
<i>Personel Giderleri</i>	14.000	13.844	30.000	35.000	38.000
<i>Sosyal Güvenlik Kurumuna Devlet Primi Giderleri</i>	2.000	138	11.000	13.000	15.000
<i>Mal ve Hizmet Alım Giderleri</i>					
<i>Faiz Giderleri</i>					
<i>Cari Transferler</i>					
<i>Sermaye Giderleri</i>					
<i>Sermaye Transferleri</i>					
<i>Borç Verme</i>					
BÜTÇE İÇİ TOPLAM KAYNAK	16.000	13.983	41.000	48.000	53.000
<i>Döner Sermaye</i>					
<i>Özel Hesap</i>					

<i>Diğer Bütçe Dışı Kaynak</i>					
BÜTÇE DIŞI TOPLAM KAYNAK					
FAALİYET MALİYETİ TOPLAMI	16.000	13.983	41.000	48.000	53.000

F- İdarenin Toplam Kaynak İhtiyacı

FAALİYETLER DÜZEYİNDE KÜTAHYA SAĞLIK BİLİMLERİ ÜNİVERSİTESİ PERFORMANS PROGRAMI MALİYETİ

PROGRAM SINIFLANDIRMASI	2023			2024			2025		
	BÜTÇE İÇİ	BÜTÇE DIŞI	TOPLAM	BÜTÇE İÇİ	BÜTÇE DIŞI	TOPLAM	BÜTÇE İÇİ	BÜTÇE DIŞI	TOPLAM
ARAŞTIRMA, GELİŞTİRME VE YENİLİK	14.809.000	0	14.809.000	18.512.000	0	18.512.000	21.612.000	0	21.612.000
ARAŞTIRMA ALTYAPILARI	14.000.000	0	14.000.000	17.562.000	0	17.562.000	20.561.000	0	20.561.000
Yükseköğretim Kurumları Araştırma Altyapısı Kurulması ve Geliştirilmesi	14.000.000	0	14.000.000	17.562.000	0	17.562.000	20.561.000	0	20.561.000
YÜKSEKÖĞRETİMDE BİLİMSEL ARAŞTIRMA VE GELİŞTİRME	809.000	0	809.000	950.000	0	950.000	1.051.000	0	1.051.000
Yükseköğretim Kurumlarının Bilimsel Araştırma Projeleri	809.000	0	809.000	950.000	0	950.000	1.051.000	0	1.051.000
TEDAVİ EDİCİ SAĞLIK	38.228.000	0	38.228.000	46.503.000	0	46.503.000	53.690.000	0	53.690.000
TEDAVİ HİZMETLERİ	38.228.000	0	38.228.000	46.503.000	0	46.503.000	53.690.000	0	53.690.000
Ağız ve Diş Sağlığı Hizmetleri	8.734.000	0	8.734.000	10.910.000	0	10.910.000	12.720.000	0	12.720.000
Üniversite Genel Hastane Hizmetleri	29.494.000	0	29.494.000	35.593.000	0	35.593.000	40.970.000	0	40.970.000
YÜKSEKÖĞRETİM	239.256.000	0	239.256.000	290.682.000	0	290.682.000	335.018.000	0	335.018.000
ÖN LİSANS EĞİTİMİ, LİSANS EĞİTİMİ VE LİSANSÜSTÜ EĞİTİM	237.604.000	0	237.604.000	288.825.000	0	288.825.000	333.014.000	0	333.014.000

<i>Doktora ve Tıpta Uzmanlık Eğitimi</i>	6.177.000	0	6.177.000	7.453.000	0	7.453.000	8.575.000	0	8.575.000
<i>Yükseköğretim Kurumları Bilgi ve Kültürel Kaynaklar ile Sportif Altyapının Geliştirilmesi Hizmetleri</i>	3.642.000	0	3.642.000	1.981.000	0	1.981.000	2.279.000	0	2.279.000
<i>Yükseköğretim Kurumları Birinci Öğretim</i>	227.650.000	0	227.650.000	279.234.000	0	279.234.000	321.987.000	0	321.987.000
<i>Yükseköğretim Kurumları İkinci Öğretim</i>	135.000	0	135.000	157.000	0	157.000	173.000	0	173.000
YÜKSEKÖĞRETİMDE ÖĞRENCİ YAŞAMI	1.652.000	0	1.652.000	1.857.000	0	1.857.000	2.004.000	0	2.004.000
<i>Yükseköğretimde Beslenme Hizmetleri</i>	1.548.000	0	1.548.000	1.736.000	0	1.736.000	1.869.000	0	1.869.000
<i>Yükseköğretimde Kültür ve Spor Hizmetleri</i>	63.000	0	63.000	73.000	0	73.000	82.000	0	82.000
<i>Yükseköğretimde Öğrenci Yaşamına İlişkin Diğer Hizmetler</i>	41.000	0	41.000	48.000	0	48.000	53.000	0	53.000
YÖNETİM VE DESTEK PROGRAMI	54.928.000	0	54.928.000	65.847.000	0	65.847.000	75.184.000	0	75.184.000
TEFTİŞ, DENETİM VE DANIŞMANLIK HİZMETLERİ	1.715.000	0	1.715.000	2.066.000	0	2.066.000	2.370.000	0	2.370.000
<i>Hukuki Danışmanlık ve Muhakemat Hizmetleri</i>	1.715.000	0	1.715.000	2.066.000	0	2.066.000	2.370.000	0	2.370.000
ÜST YÖNETİM, İDARİ VE MALİ HİZMETLER	53.213.000	0	53.213.000	63.781.000	0	63.781.000	72.814.000	0	72.814.000
<i>Bilgi Teknolojilerine Yönelik Faaliyetler</i>	3.720.000	0	3.720.000	4.476.000	0	4.476.000	5.136.000	0	5.136.000
<i>Diğer Destek Hizmetleri</i>	1.437.000	0	1.437.000	1.730.000	0	1.730.000	1.988.000	0	1.988.000
<i>Genel Destek Hizmetleri</i>	24.147.000	0	24.147.000	28.838.000	0	28.838.000	32.896.000	0	32.896.000

<i>İnşaat ve Yapı İşlerinin Yürütülmesi</i>	4.107.000	0	4.107.000	4.932.000	0	4.932.000	5.641.000	0	5.641.000
<i>İnsan Kaynakları Yönetimine İlişkin Faaliyetler</i>	8.399.000	0	8.399.000	10.056.000	0	10.056.000	11.334.000	0	11.334.000
<i>Özel Kalem Hizmetleri</i>	1.357.000	0	1.357.000	1.631.000	0	1.631.000	1.871.000	0	1.871.000
<i>Strateji Geliştirme ve Mali Hizmetler</i>	3.302.000	0	3.302.000	3.983.000	0	3.983.000	4.585.000	0	4.585.000
<i>Yükseköğretimde Öğrencilere Yönelik İdari Hizmetler</i>	6.744.000	0	6.744.000	8.135.000	0	8.135.000	9.363.000	0	9.363.000
GENEL TOPLAM	347.221.000	0	347.221.000	421.544.000	0	421.544.000	485.504.000	0	485.504.000

EKONOMİK SINIFLANDIRMA DÜZEYİNDE KÜTAHYA SAĞLIK BİLİMLERİ ÜNİVERSİTESİ PERFORMANS PROGRAMI MALİYETİ

EKONOMİK KOD	2023				2024				2025			
	HİZMET PROGRAMLARI TOPLAM	YÖNETİM VE DESTEK PROGRAMI	PROGRAM DIŞI GİDERLER	TOPLAM	HİZMET PROGRAMLARI TOPLAM	YÖNETİM VE DESTEK PROGRAMI	PROGRAM DIŞI GİDERLER	TOPLAM	HİZMET PROGRAMLARI TOPLAM	YÖNETİM VE DESTEK PROGRAMI	PROGRAM DIŞI GİDERLER	TOPLAM
<i>Personeel Giderleri</i>	177.020.000	36.028.000		213.048.000	213.626.000	43.333.000		256.959.000	245.920.000	49.885.000		295.805.000
<i>Sosyal Güvenlik Kurumuna Devlet Primi</i>	25.621.000	6.443.000		32.064.000	30.922.000	7.752.000		38.674.000	35.594.000	8.925.000		44.519.000

<i>Giderleri</i>												
Mal ve Hizmet Alım Giderleri	16.918.000	6.363.000		23.281.000	19.954.000	7.503.000		27.457.000	22.092.000	8.317.000		30.409.000
Faiz Giderleri				0				0				0
Cari Transferler	734.000	6.094.000		6.828.000	874.000	7.259.000		8.133.000	970.000	8.057.000		9.027.000
Sermaye Giderleri	72.000.000			72.000.000	90.321.000			90.321.000	105.744.000			105.744.000
Sermaye Transferleri				0				0				0
Borç Verme				0				0				0
Yedek Ödenekler				0				0				0
BÜTÇE İÇİ TOPLAM KAYNAK	292.293.000	54.928.000	0	347.221.000	355.697.000	65.847.000	0	421.544.000	410.320.000	75.184.000	0	485.504.000
Döner Sermaye				0				0				0
Özel Hesap				0				0				0
Diğer Bütçe Dışı				0				0				0

<i>Kaynak</i>												
BÜTÇE DIŐI TOPLAM KAYNAK	0	0	0	0	0	0	0	0	0	0	0	0
GENEL TOPLAM	292.293.000	54.928.000	0	347.221.000	355.697.000	65.847.000	0	421.544.000	410.320.000	75.184.000	0	485.504.000

G- Diğer Hususlar

FAALİYETLERDEN SORUMLU HARCAMA BİRİMLERİ

İdare Adı KÜTAHYA SAĞLIK BİLİMLERİ ÜNİVERSİTESİ

Yıl 2023 (Cumhurbaşkanı Teklifi)

PROGRAM	ALT PROGRAM	FAALİYET	SORUMLU HARCAMA BİRİMİ
ARAŞTIRMA, GELİŞTİRME VE YENİLİK	ARAŞTIRMA ALTYAPILARI	Yükseköğretim Kurumları Araştırma Altyapısı Kurulması ve Geliştirilmesi	İDARİ VE MALİ İŞLER DAİRE BAŞKANLIĞI
	YÜKSEKÖĞRETİMDE BİLİMSEL ARAŞTIRMA VE GELİŞTİRME	Yükseköğretim Kurumlarının Bilimsel Araştırma Projeleri	ÖZEL KALEM (REKTÖRLÜK)
TEDAVİ EDİCİ SAĞLIK	TEDAVİ HİZMETLERİ	Ağız ve Diş Sağlığı Hizmetleri	ÖZEL KALEM (REKTÖRLÜK), İDARİ VE MALİ İŞLER DAİRE BAŞKANLIĞI, YAPI İŞLERİ VE TEKNİK DAİRE BAŞKANLIĞI
		Üniversite Genel Hastane Hizmetleri	TIP FAKÜLTESİ UYGULAMA VE ARAŞTIRMA HASTANESİ
YÜKSEKÖĞRETİM	ÖN LİSANS EĞİTİMİ, LİSANS EĞİTİMİ VE LİSANSÜSTÜ EĞİTİM	Doktora ve Tıpta Uzmanlık Eğitimi	STRATEJİ GELİŞTİRME DAİRE BAŞKANLIĞI, LİSANSÜSTÜ EĞİTİM ENSTİTÜSÜ
		Yükseköğretim Kurumları Bilgi ve Kültürel Kaynaklar ile Sportif Altyapının Geliştirilmesi Hizmetleri	KÜTÜPHANE VE DOKÜMANTASYON DAİRE BAŞKANLIĞI

		<p>ÖZEL KALEM (REKTÖRLÜK), İDARİ VE MALİ İŞLER DAİRE BAŞKANLIĞI, SAĞLIK, KÜLTÜR VE SPOR DAİRE BAŞKANLIĞI, BİLGİ İŞLEM DAİRE BAŞKANLIĞI, YAPI İŞLERİ VE TEKNİK DAİRE BAŞKANLIĞI, STRATEJİ GELİŞTİRME DAİRE BAŞKANLIĞI, TIP FAKÜLTESİ, DİŞ HEKİMLİĞİ FAKÜLTESİ, GEDİZ SAĞLIK HİZMETLERİ MESLEK YÜKSEKOKULU, SİMAV SAĞLIK HİZMETLERİ MESLEK YÜKSEKOKULU, TIP FAKÜLTESİ UYGULAMA VE ARAŞTIRMA HASTANESİ, MÜHENDİSLİK VE DOĞA BİLİMLERİ FAKÜLTESİ, SAĞLIK BİLİMLERİ FAKÜLTESİ, TAVŞANLI SAĞLIK HİZMETLERİ MESLEK YÜKSEKOKULU, KÜTAHYA SAĞLIK BİLİMLERİ ÜNİVERSİTESİ MESLEK YÜKSEK OKULU MÜDÜRLÜĞÜ</p>
	Yükseköğretim Kurumları Birinci Öğretim	Yükseköğretim Kurumları İkinci Öğretim
YÜKSEKÖĞRETİMDE ÖĞRENCİ YAŞAMI	Yükseköğretimde Beslenme Hizmetleri	SAĞLIK, KÜLTÜR VE SPOR DAİRE BAŞKANLIĞI
	Yükseköğretimde Kültür ve Spor Hizmetleri	SAĞLIK, KÜLTÜR VE SPOR DAİRE BAŞKANLIĞI
	Yükseköğretimde Öğrenci Yaşamına İlişkin Diğer	SAĞLIK, KÜLTÜR VE SPOR DAİRE BAŞKANLIĞI

		Hizmetler	
YÖNETİM VE DESTEK PROGRAMI	TEFTİŞ, DENETİM VE DANIŞMANLIK HİZMETLERİ	Hukuki Danışmanlık ve Muhakemat Hizmetleri	HUKUK MÜŞAVİRLİĞİ
	ÜST YÖNETİM, İDARİ VE MALİ HİZMETLER	Bilgi Teknolojilerine Yönelik Faaliyetler	BİLGİ İŞLEM DAİRE BAŞKANLIĞI, STRATEJİ GELİŞTİRME DAİRE BAŞKANLIĞI
		Diğer Destek Hizmetleri	ÖZEL KALEM (GENEL SEKRETERLİK)
		Genel Destek Hizmetleri	İDARİ VE MALİ İŞLER DAİRE BAŞKANLIĞI, YAPI İŞLERİ VE TEKNİK DAİRE BAŞKANLIĞI
		İnsan Kaynakları Yönetimine İlişkin Faaliyetler	PERSONEL DAİRE BAŞKANLIĞI
		İnşaat ve Yapı İşlerinin Yürütülmesi	YAPI İŞLERİ VE TEKNİK DAİRE BAŞKANLIĞI
		Özel Kalem Hizmetleri	ÖZEL KALEM (REKTÖRLÜK), MÜHENDİSLİK VE DOĞA BİLİMLERİ FAKÜLTESİ
		Strateji Geliştirme ve Mali Hizmetler	STRATEJİ GELİŞTİRME DAİRE BAŞKANLIĞI
		Yükseköğretimde Öğrencilere Yönelik İdari Hizmetler	SAGLIK, KÜLTÜR VE SPOR DAİRE BAŞKANLIĞI, ÖĞRENCİ İŞLERİ DAİRE BAŞKANLIĞI

PERFORMANS GÖSTERGELERİNİN İZLENMESİNDEN SORUMLU BİRİMLER**İdare Adı: KÜTAHYA SAĞLIK BİLİMLERİ ÜNİVERSİTESİ**

PROGRAM	ALT PROGRAM	PERFORMANS GÖSTERGELERİ	SORUMLU BİRİM
ARAŞTIRMA, GELİŞTİRME VE YENİLİK	ARAŞTIRMA ALTYAPILARI	Araştırma altyapısı projesi tamamlanma oranı	ÖZEL KALEM (REKTÖRLÜK)
	YÜKSEKÖĞRETİMDE BİLİMSEL ARAŞTIRMA VE GELİŞTİRME	Ar-ge'ye harcanan bütçenin toplam bütçeye oranı	ÖZEL KALEM (REKTÖRLÜK)
		Ar-ge sonucu ortaya çıkan ürünlere ilişkin alınan patent sayısı	ÖZEL KALEM (REKTÖRLÜK)
		Ar-ge sonucu ticarileştirilen ürün sayısı	ÖZEL KALEM (REKTÖRLÜK)
		Araştırma merkezleri gelir miktarı	ÖZEL KALEM (REKTÖRLÜK)
		Araştırma merkezlerinin sanayi ile yaptığı proje sayısı	ÖZEL KALEM (REKTÖRLÜK)
		BAP kapsamında desteklenen araştırma projeleri sayısı	ÖZEL KALEM (REKTÖRLÜK)
		Öğretim elemanı başına düşen ar-ge proje sayısı	ÖZEL KALEM (REKTÖRLÜK)
		Patent, faydalı model ve endüstriyel tasarım başvuru sayısı	ÖZEL KALEM (REKTÖRLÜK)
		Ulusal ve uluslararası kuruluşlar tarafından desteklenen ar-ge projesi sayısı	ÖZEL KALEM (REKTÖRLÜK)
		Uluslararası endekslerde yer alan bilimsel yayın sayısı	ÖZEL KALEM (REKTÖRLÜK)
HAYAT BOYU ÖĞRENME	YÜKSEKÖĞRETİM KURUMLARI SÜREKLİ EĞİTİM FAALİYETLERİ	Dezavantajlı gruplara yönelik sosyal entegrasyon ve kapsayıcılığa ilişkin yapılan faaliyet sayısı	ÖZEL KALEM (REKTÖRLÜK)
		Eğitim programlarına başvuran kişi sayısı	ÖZEL KALEM (REKTÖRLÜK)
		Mezunlara yönelik gerçekleştirilen faaliyet	ÖZEL KALEM (REKTÖRLÜK)

		sayısı	
		Sürekli Eğitim Merkezi (SEM) ve Dil Merkezi (DİLMER) tarafından mesleki eğitime yönelik verilen sertifika sayısı	KÜTAHYA SAĞLIK BİLİMLERİ ÜNİVERSİTESİ
		Tamamlanan sosyal sorumluluk projeleri sayısı	ÖZEL KALEM (REKTÖRLÜK)
		Üniversitenin çevrecilik alanlarında aldığı ödül sayısı	ÖZEL KALEM (REKTÖRLÜK)
TEDAVİ EDİCİ SAĞLIK	TEDAVİ HİZMETLERİ	Ameliyat sayısı	TIP FAKÜLTESİ UYGULAMA VE ARAŞTIRMA HASTANESİ
		Üniversite hastaneleri nitelikli yatak oranı	TIP FAKÜLTESİ UYGULAMA VE ARAŞTIRMA HASTANESİ
		Üniversite hastaneleri yatak doluluk oranı	TIP FAKÜLTESİ UYGULAMA VE ARAŞTIRMA HASTANESİ
		Yatan hasta sayısı	TIP FAKÜLTESİ UYGULAMA VE ARAŞTIRMA HASTANESİ
YÜKSEKÖĞRETİM	ÖĞRETİM ELEMANLARINA SAĞLANAN BURS VE DESTEKLER	SCI, SCI-Expanded, SSCI ve AHCI kapsamındaki dergilerde öğretim elemanı başına düşen yayın sayısı	ÖZEL KALEM (REKTÖRLÜK)
		Yükseköğretim Kurulu tarafından belirlenecek öncelikli alanlarda sağlanan burslardan yararlanan doktora öğrenci sayısı	ÖĞRENCİ İŞLERİ DAİRE BAŞKANLIĞI
		Yükseköğretim Kurulu tarafından sağlanan araştırma desteklerinden yararlananların sayısı	ÖĞRENCİ İŞLERİ DAİRE BAŞKANLIĞI
		Yükseköğretim Kurulu tarafından sağlanan yurt dışında yabancı dil yeterliliklerinin	ÖĞRENCİ İŞLERİ DAİRE BAŞKANLIĞI

	artırılmasına yönelik burslardan yararlanan sayısı	
	Yükseköğretim Kurulu, Türkiye Bilimler Akademisi ve TÜBİTAK bilim, teşvik ve sanat ödülleri sayısı	ÖZEL KALEM (REKTÖRLÜK)
ÖN LİSANS EĞİTİMİ, LİSANS EĞİTİMİ VE LİSANSÜSTÜ EĞİTİM	Doktora eğitimini tamamlayanların sayısı	LİSANSÜSTÜ EĞİTİM ENSTİTÜSÜ
	Eğitim bilimleri kontenjan doluluk oranı	ÖĞRENCİ İŞLERİ DAİRE BAŞKANLIĞI
	Eğitimin program süresinde bitirilme oranı	ÖĞRENCİ İŞLERİ DAİRE BAŞKANLIĞI
	Fen bilimleri kontenjan doluluk oranı	ÖĞRENCİ İŞLERİ DAİRE BAŞKANLIĞI
	Kütüphanede bulunan basılı ve elektronik kaynak sayısı	KÜTÜPHANE VE DOKÜMANTASYON DAİRE BAŞKANLIĞI
	Kütüphanede bulunan öğrenci başına düşen basılı ve elektronik kaynak sayısı	KÜTÜPHANE VE DOKÜMANTASYON DAİRE BAŞKANLIĞI
	Kütüphaneden yararlanan kişi sayısı	KÜTÜPHANE VE DOKÜMANTASYON DAİRE BAŞKANLIĞI
	Lisansüstü öğrencilerin toplam öğrenciler içindeki payı	ÖĞRENCİ İŞLERİ DAİRE BAŞKANLIĞI
	Öğrenci başına düşen eğitim alanı	YAPI İŞLERİ VE TEKNİK DAİRE BAŞKANLIĞI
	Öğrenci başına düşen kapalı alan	YAPI İŞLERİ VE TEKNİK DAİRE BAŞKANLIĞI
	Öğrenci değişim programlarından yararlanan öğrencilerin oranı	ÖĞRENCİ İŞLERİ DAİRE BAŞKANLIĞI
	Öğretim üyesi başına düşen öğrenci sayısı	ÖĞRENCİ İŞLERİ DAİRE BAŞKANLIĞI
	Sağlık bilimleri kontenjan doluluk oranı	ÖĞRENCİ İŞLERİ DAİRE BAŞKANLIĞI
	Sosyal bilimler kontenjan doluluk oranı	ÖĞRENCİ İŞLERİ DAİRE BAŞKANLIĞI

	Teknokent veya Teknoloji Transfer Ofisi (TTO) projelerine katılan öğrenci sayısı	ÖĞRENCİ İŞLERİ DAİRE BAŞKANLIĞI
	Uluslararası kuruluşlarla ortak uygulanan eğitim programı sayısı	ÖĞRENCİ İŞLERİ DAİRE BAŞKANLIĞI
	Yabancı dilde eğitim veren program sayısı	ÖĞRENCİ İŞLERİ DAİRE BAŞKANLIĞI
	Yabancı uyruklu akademisyen sayısı	PERSONEL DAİRE BAŞKANLIĞI
	Yabancı uyruklu öğrenci sayısı	ÖĞRENCİ İŞLERİ DAİRE BAŞKANLIĞI
	Yan dal ve çift ana dal programından mezun olanların toplam mezun sayısına oranı	ÖĞRENCİ İŞLERİ DAİRE BAŞKANLIĞI
YÜKSEKÖĞRETİMDE ÖĞRENCİ YAŞAMI	Barınma hizmetlerinden yararlanan öğrenci sayısı	SAĞLIK, KÜLTÜR VE SPOR DAİRE BAŞKANLIĞI
	Beslenme hizmetlerinden yararlanan öğrenci sayısı	SAĞLIK, KÜLTÜR VE SPOR DAİRE BAŞKANLIĞI
	Öğrenci başına düşen sosyal donatı alanı	SAĞLIK, KÜLTÜR VE SPOR DAİRE BAŞKANLIĞI
	Öğrenci kulüp ve topluluk sayısı	SAĞLIK, KÜLTÜR VE SPOR DAİRE BAŞKANLIĞI
	Sosyal, kültürel ve sportif faaliyet sayısı	SAĞLIK, KÜLTÜR VE SPOR DAİRE BAŞKANLIĞI
	Yükseköğretimde öğrenci başına barınma harcaması	SAĞLIK, KÜLTÜR VE SPOR DAİRE BAŞKANLIĞI
	Yükseköğretimde öğrenci başına beslenme harcaması	SAĞLIK, KÜLTÜR VE SPOR DAİRE BAŞKANLIĞI
	Yükseköğretimde öğrenci yaşamından memnuniyet oranı	SAĞLIK, KÜLTÜR VE SPOR DAİRE BAŞKANLIĞI
	Yükseköğretimde öğrencilere sunulan sağlık hizmetinden yararlanan öğrenci sayısının toplam öğrenci sayısına oranı	SAĞLIK, KÜLTÜR VE SPOR DAİRE BAŞKANLIĞI