

KÜTAHYA SAĞLIK BİLİMLERİ ÜNİVERSİTESİ



İDARE FAALİYET RAPORU 2021



www.ksbu.edu.tr

İçindekiler Tablosu

| | |
|----------------------------------------------------------------|----|
| ÜST YÖNETİCİ SUNUŞU..... | 7 |
| I. GENEL BİLGİLER | 8 |
| A. Misyon, Vizyon ve Temel Değerler..... | 8 |
| Misyon:..... | 8 |
| Vizyon:..... | 8 |
| Temel Değerler | 9 |
| B. Yetki, Görev ve Sorumluluklar | 9 |
| C. İdareye İlişkin Bilgiler..... | 14 |
| 1.Fiziksel Yapı..... | 25 |
| 2-Örgüt Yapısı | 47 |
| 3-Bilgi ve Teknolojik Kaynaklar | 48 |
| 4-İnsan Kaynakları | 52 |
| 5-Sunulan Hizmetler | 58 |
| II. FAALİYETLERE İLİŞKİN BİLGİ VE DEĞERLENDİRMELER..... | 71 |
| A-MALİ BİLGİLER..... | 72 |
| Bütçe Uygulama Sonuçları..... | 72 |
| a-Bütçe Giderleri | 73 |
| 01- Personel Giderleri..... | 74 |
| 02 - Sosyal Güvenlik Kurumlarına Devlet Primi Giderleri | 76 |
| 03 - Mal ve Hizmet Alım Giderleri | 77 |
| 05 - Cari Transferler | 80 |
| 06 - Sermaye Giderleri..... | 81 |
| 07 - Sermaye Transferleri | 84 |
| b-Bütçe Gelirleri | 86 |
| 01 - Teşebbüs ve Mülkiyet Gelirleri..... | 86 |
| 02 - Alınan Bağışlar ve Yardımlar | 87 |
| 03 - Diğer Gelirler | 87 |
| Temel Mali Tablolar..... | 90 |
| III. KURUMSAL KABİLİYET VE KAPASİTENİN DEĞERLENDİRİLMESİ | 97 |
| A. Üstünlükler | 97 |
| B. Zayıflıklar | 98 |
| C. Tehditler | 98 |
| D. Fırsatlar | 99 |

| | |
|-------------------------------------------------|-----|
| E. Denetim ve Düzenleyici İşlemler | 100 |
| IV. ÖNERİ VE TEDBİRLER | 100 |
| İÇ KONTROL GÜVENCE BEYANI | 101 |
| MALİ HİZMETLER BİRİM YÖNETİCİSİNİN BEYANI..... | 102 |

Geleceğin güvencesi sağlam temellere dayalı bir eğitime, eğitim ise öğretmene dayalıdır.
- Mustafa Kemal Atatürk





ÜST YÖNETİCİ SUNUŞU

Üniversitemiz, Ülkemizin sağlık hizmet sunumuna katkıda bulunmak amacıyla, sağlık alanında bilimsel arařtırmalar yapmak ve sağlık teknolojisi üretimine katkıda bulunmak yanında nitelikli sağlık personeli yetiřtirmek üzere, sağlık temalı bir Üniversite olarak 18 Mayıs 2018’de 7141 sayılı Kanun ile 2018 yılında kurulan 16 üniversiteden biridir. Üniversitemiz bünyesinde 4 Fakülte, 1 Enstitü, 4 Meslek Yüksekokulu ile eğitim öğretim faaliyetlerine devam etmektedir.

Yeni Üniversite kültürü bilgiyi üreten ve ürettiđi bilgiyi ürüne çeviren, insanlığın temel sorunları üzerinde çözümler getiren, bölgemiz, ülkemiz ve gönül coğrafyamız öncelikli olmak üzere gelişmeye ve kalkınmasını sağlayan eğitim ve araştırma ekosistemini kapsamaktadır. Yeniden yapılanma sürecinde bir Üniversite olarak yeni kültürün bir parçası olmak, Ülkemizin deđişim, kalkınma ve büyümesine katkı sunan bir üniversite olma yönünde hızla ilerlemekteyiz.

Üniversitemizin amacı sağlık alanında yapılacak çalışmalara ve arařtırmalara olanak sağlayacak, temel ve klinik tıbbi bilgi, mesleksel beceriler ve tutumlarla donatılmış, iletişim becerileri yüksek, tıp bilimine katkı sağlayan, arařtırmacı ve iyi bir birey olarak topluma örnek ve lider olabilecek bireyler yetiřtirerek, tüm paydařlarına ülke genelinde en iyi hizmeti vermeyi amaçlayan bir üniversite olmaktır.

Üniversitemizin bu temel amaçlarına ulaşmak için en son teknolojiadaki makine ve teçhizatla donatılmış bina, derslik ve laboratuvarlarda öğrencilerimize kaliteli eğitim-öğretim verebilmek ve araştırma yapmak üzere fiziki alt yapı yatırımlarını ve teknik donanımlarının hızla tamamlamaya çalışmaktayız.

Kütahya Sağlık Bilimleri Üniversitesi 2018 yılında kurulan yeni bir üniversite olarak, sınırlı gelir kaynaklarına rağmen, eğitim-öğretim, araştırma-geliřtirme ve topluma hizmet faaliyetlerini başarı ile gerçekleřtirebilmek ve bunu sürdürülebilir hale getirebilmek için büyük bir çaba sarf etmekte, kendisine tahsis edilen kaynakların etkin, verimli ve ekonomik kullanılmasını sağlayarak hedeflerine hızla ilerlemektedir.

5018 sayılı Kamu Mali Yönetimi ve Kontrol Kanunu ile çerçevesi çizilen yeni mali yönetim sisteminin öngördüđü hesap verme sorumluluđunun temel dokümanlarından biri olan Üniversitemizin 2021 Yılı İdare Faaliyet Raporu’nu tüm kamuoyunun ve ilgili kurum ve kuruluşların bilgisine sunarım.

Saygılarımla.

Prof. Dr. Vural KAVUNCU
Rektör

I. GENEL BİLGİLER

Üniversitemiz, 2018 yılında 18.05.2018 tarihli ve 7141 sayılı Kanun ile Kütahya Sağlık Bilimleri Üniversitesi kurulmuş olup,

a) Kütahya Dumlupınar Üniversitesine bağlı iken bağlantısı değiştirilerek Rektörlüğe bağlanan Diş Hekimliği Fakültesi ile Tıp Fakültesinden, Kütahya Dumlupınar Üniversitesine bağlı Kütahya Sağlık Yüksekokulunun fakülteye dönüştürülmesi ve adı ile bağlantısının değiştirilmesi ile oluşturularak Rektörlüğe bağlanan Sağlık Bilimleri Fakültesinden, Rektörlüğe bağlı olarak yeni kurulan Mühendislik ve Doğa Bilimleri Fakültesinden,

b) Kütahya Dumlupınar Üniversitesine bağlı iken bağlantısı değiştirilerek Rektörlüğe bağlanan Gediz Sağlık Hizmetleri Meslek Yüksekokulu ile Simav Sağlık Hizmetleri Meslek Yüksekokulundan, Rektörlüğe bağlı olarak yeni kurulan Kütahya Meslek Yüksekokulu ile Sağlık Hizmetleri Meslek Yüksekokulundan,

c) Kütahya Dumlupınar Üniversitesine bağlı Sağlık Bilimleri Enstitüsünün adı ve bağlantısının değiştirilmesi ile oluşturularak Rektörlüğe bağlanan Lisansüstü Eğitim Enstitüsünden,

d) Üniversitemizin Sağlık Hizmetleri Meslek Yüksekokulu adının Tavşanlı Sağlık Hizmetleri Meslek Yüksekokulu olarak değiştirilmesi 16/01/2020 tarihli Yükseköğretim Genel Kurul toplantısında incelenmiş ve 2547 Sayılı Kanun'un 2880 Sayılı Kanun'la değişik 7/d-2 maddesi uyarınca, uygun görülerek, Tavşanlı Sağlık Hizmetleri Meslek Yüksekokulundan;

e) Üniversitemizin Meslek Yüksekokulu adının Kütahya Meslek Yüksekokulu olarak değiştirilmesi 30/12/2021 tarihli Yükseköğretim Genel Kurul toplantısında incelenmiş ve 2547 Sayılı Kanun'un 2880 Sayılı Kanun'la değişik 7/d-2 maddesi uyarınca, uygun görülerek, Kütahya Meslek Yüksekokulundan;

Oluşmaktadır.

A. Misyon, Vizyon ve Temel Değerler

Misyon:

Araştırma kültürünün geliştirilmesi ile evrensel bilime katkı sağlayan, toplum sağlığının geliştirilmesi için bilgi ve teknoloji temelli hizmet sunan, değişim ve gelişime açık, mesleki yetkinliğe sahip bireyler yetiştiren, öğrenci odaklı bir sağlık üniversitesidir.

Vizyon:

Sunduğu yenilikçi sağlık teknolojileri, nitelikli eğitim ve sağlık hizmetleriyle rehabilitasyon tıbbında ve termal sağlık turizminde Türkiye'de öncü üniversite olmaktır.

Temel Değerler

- ✓ Bilimsellik
- ✓ Etik Değerlere Bağlılık
- ✓ Evrensellik
- ✓ Girişimcilik
- ✓ Yenilikçilik
- ✓ Özgür Düşünce ve Bunu İfade Edebilmek
- ✓ Hesap Verebilirlik
- ✓ Katılımcılık
- ✓ Hakkaniyet, Adalet, Liyakat
- ✓ Paylaşımçılık
- ✓ Öğrenci ve Çalışan Memnuniyeti
- ✓ Sosyal Sorumluluk
- ✓ Hoşgörü, Saygı ve Nezakete Dayalı İletişim
- ✓ Çevre ve Doğa Duyarlılığı
- ✓ Kültürüne, Tarihine, Ulusal Değerlere Bağlılık

B. Yetki, Görev ve Sorumluluklar

Üniversitelerin kuruluşu ve görevleri, Anayasa'mızın 130'uncu maddesi ve 2547 sayılı Yükseköğretim Kanunu'nun 3'üncü maddesinin (c), (d) bendinde ve 12'nci maddesinde belirlenmiştir. Buna göre;

Anayasa'mızın 130'uncu maddesinde;

“Çağdaş eğitim-öğretim esaslarına dayanan bir düzen içinde milletin ve ülkenin ihtiyaçlarına uygun insan gücü yetiştirmek amacı ile; ortaöğretime dayalı çeşitli düzeylerde eğitim-öğretim, bilimsel araştırma, yayın ve danışmanlık yapmak, ülkeye ve insanlığa hizmet etmek üzere çeşitli birimlerden oluşan kamu tüzel kişiliğine ve bilimsel özerkliğe sahip üniversiteler devlet tarafından kanunla kurulur.

Kanunda gösterilen usul ve esaslara göre, kazanç amacına yönelik olmamak şartı ile vakıflar tarafından, devletin gözetim ve denetimine tabi yükseköğretim kurumları kurulabilir...” denilmektedir.

Yükseköğretim Kurumları ve Üniversitelerin tanımı ise 2547 sayılı Kanun'un 3'üncü

maddesinin (c) ve (d) fıkralarında yapılmıştır.

2547 Sayılı Kanun'un Yükseköğretim Kurumlarının görevleri başlıklı 12'nci maddesinde de;

“Bu kanundaki amaç ve ana ilkelere uygun olarak yükseköğretim kurumlarının görevleri;

a) Çağdaş uygarlık ve eğitim-öğretim esaslarına dayanan bir düzen içinde, toplumun ihtiyaçları ve kalkınma planları ilke ve hedeflerine uygun ve ortaöğretime dayalı çeşitli düzeylerde eğitim-öğretim, bilimsel araştırma, yayım ve danışmanlık yapmak,

b) Kendi ihtisas gücü ve maddi kaynaklarını rasyonel, verimli ve ekonomik şekilde kullanarak, milli eğitim politikası ve kalkınma planları ilke ve hedefleri ile Yükseköğretim Kurulu tarafından yapılan plan ve programlar doğrultusunda, ülkenin ihtiyacı olan dallarda ve sayıda insan gücü yetiştirmek,

c) Türk toplumunun yaşam düzeyini yükseltici ve kamuoyunu aydınlatıcı bilim verilerini söz, yazı ve diğer araçlarla yaymak,

d) Örgün, yaygın, sürekli ve açık eğitim yoluyla toplumun özellikle sanayileşme ve tarımda modernleşme alanlarında eğitilmesini sağlamak,

e) Ülkenin bilimsel, kültürel, sosyal ve ekonomik yönlerde ilerlemesini ve gelişmesini ilgilendiren sorunlarını, diğer kuruluşlarla işbirliği yaparak, kamu kuruluşlarına önerilerde bulunmak suretiyle öğretim ve araştırma konusu yapmak, sonuçlarını toplumun yararına sunmak ve kamu kuruluşlarınca istenecek inceleme ve araştırmaları sonuçlandırarak düşüncelerini ve önerilerini bildirmek,

f) Eğitim-öğretim ve seferberliği içinde örgün, yaygın, sürekli ve açık eğitim hizmetini üstlenen kurumlara katkıda bulunacak önlemleri almak,

g) Yörelereindeki tarım ve sanayinin gelişmesine ve ihtiyaçlarına uygun meslek elemanlarının yetişmesine ve bilgilerinin gelişmesine katkıda bulunmak, sanayi, tarım ve sağlık hizmetleri ile diğer hizmetlerde modernleşmeyi, üretimde artışı sağlayacak çalışma ve programlar yapmak, uygulamak ve yapılanlara katılmak, bununla ilgili kurumlarla işbirliği yapmak ve çevre sorunlarına çözüm getirici önerilerde bulunmak,

h) Eğitim teknolojisini üretmek, geliştirmek, kullanmak, yaygınlaştırmak,

ı) Yükseköğretimin uygulamalı yapılmasına ait eğitim-öğretim esaslarını geliştirmek, döner sermaye işletmelerini kurmak, verimli çalıştırmak ve bu faaliyetlerin geliştirilmesine ilişkin gerekli düzenlemeleri yapmaktır.” şeklinde belirtilmiştir.

Üniversite Organlarımız (Rektör, Senato, Üniversite Yönetim Kurulu)

Rektör:

5018 sayılı Kanunla birlikte Türkiye’de Kamu Mali Yönetimi ve Kontrolü alanında kamu kaynaklarının etkin, ekonomik ve verimli kullanılması konusunda reform niteliğinde önemli bir değişim süreci yaşanmaktadır. Bu değişimin en önemli unsuru 1927 yılından itibaren uygulanan ve Mali Anayasa niteliğinde olan 1050 sayılı Muhasebe-i Umumiye Kanunu’nun yürürlükten kaldırılarak 5018 sayılı Kamu Mali Yönetimi ve Kontrol Kanunu’nun yürürlüğe konulmasıdır.

Yeni Mali Yönetim ve Kontrol Sistemi, hizmeti üreten kamu birimlerinde yönetim sorumluluğu esas alınarak kurulmuş olup, üst yöneticilere sistemin kurulması, izlenmesi, geliştirilmesi ve değerlendirilmesi hususlarında önemli görev ve sorumluluklar yüklemiştir. Bu açıklamalar doğrultusunda;

Rektör’ün, 2547 Sayılı Kanun ve 5018 Sayılı Kanun’da belirtilen yetki, görev ve sorumlulukları aşağıda belirtilmektedir.

2547 Sayılı Kanuna göre:

- Üniversite kurullarına başkanlık etmek, yükseköğretim üst kuruluşlarının kararlarını uygulamak, üniversite kurullarının önerilerini inceleyerek karara bağlamak ve üniversiteye bağlı kuruluşlar arasında düzenli çalışmayı sağlamak,

- Her eğitim - öğretim yılı sonunda ve gerektiğinde üniversitenin eğitim öğretim, bilimsel araştırma ve yayım faaliyetleri hakkında Üniversitelerarası Kurula bilgi vermek,

- Üniversitenin yatırım programlarını, bütçesini ve kadro ihtiyaçlarını, bağlı birimlerinin ve üniversite yönetim kurulu ile senatonun görüş ve önerilerini aldıktan sonra hazırlamak ve Yükseköğretim Kuruluna sunmak,

- Gerekli gördüğü hallerde üniversiteyi oluşturan kuruluş ve birimlerde görevli öğretim elemanlarının ve diğer personelin görev yerlerini değiştirmek veya bunlara yeni görevler vermek,

- Üniversitenin birimleri ve her düzeydeki personeli üzerinde genel gözetim ve denetim görevini yapmak,

- Bu kanun ile kendisine verilen diğer görevleri yapmak.

Üniversitenin ve bağlı birimlerinin öğretim kapasitesinin rasyonel bir şekilde kullanılmasında ve geliştirilmesinde, öğrencilere gerekli sosyal hizmetlerin sağlanmasında,

gerektiđi zaman güvenlik önlemlerinin alınmasında, eğitim - öğretim, bilimsel araştırma ve yayım faaliyetlerinin devlet kalkınma plan, ilke ve hedefleri doğrultusunda planlanıp yürütülmesinde, bilimsel ve idari gözetim ve denetimin yapılmasında ve bu görevlerin alt birimlere aktarılmasında, takip ve kontrol edilmesinde ve sonuçlarının alınmasında birinci derecede yetkili ve sorumludur.

5018 sayılı Kamu Mali Yönetimi ve Kontrol Kanununa göre:

5018 sayılı Kanun'un 11'inci maddesine göre Rektörler Üniversitelerde Üst Yönetici sıfatı ile;

İdarelerinin stratejik planlarının ve bütçelerinin kalkınma planına, yıllık programlara, kurumun stratejik plan ve performans hedefleri ile hizmet gereklerine uygun olarak hazırlanması ve uygulanmasından,

Sorumlulukları altındaki kaynakların etkili, ekonomik ve verimli şekilde elde edilmesi ve kullanımını sağlamaktan, kayıp ve kötüye kullanımının önlenmesinden,

Mali yönetim ve kontrol sisteminin işleyişinin gözetilmesi, izlenmesinden,

Kanunlar ile Cumhurbaşkanlığı kararnamelerinde belirtilen görev ve sorumlulukların yerine getirilmesinden Bakana; karşı sorumludurlar.

Üst yöneticiler, bu sorumluluğun gereklerini harcama yetkilileri, mali hizmetler birimi ve iç denetçiler aracılığıyla yerine getirirler.

Senato:

Senato'nun yetki, görev ve sorumlulukları 2547 sayılı Kanun'un 14'üncü maddesinde belirtilmiştir.

a) Kuruluş ve işleyişi: Senato, rektörün başkanlığında rektör yardımcıları, dekanlar ve her fakülteden fakülte kurullarınca üç yıl için seçilecek birer öğretim üyesi ile rektörlüğe bağlı enstitü ve yükseköğretim müdürlerinden teşekkül eder.

Senato, her eğitim-öğretim yılı başında ve sonunda olmak üzere yılda en az iki defa toplanır.

Rektör gerekli gördüğü hallerde senatoyu toplantıya çağırır.

b) Görevleri: Senato, üniversitenin akademik organı olup aşağıdaki görevleri yapar:

- Üniversitenin eğitim-öğretim, bilimsel araştırma ve yayım faaliyetlerinin esasları

hakkında karar almak,

- Üniversitenin bütününe ilgilendiren kanun ve yönetmelik taslaklarını hazırlamak veya görüş bildirmek,

- Rektörün onayından sonra Resmi Gazete 'de yayınlanarak yürürlüğe girecek olan üniversite veya üniversitenin birimleri ile ilgili yönetmelikleri hazırlamak,

- Üniversitenin yıllık eğitim-öğretim programını ve takvimini inceleyerek karara bağlamak,

- Bir sınava bağlı olmayan fahri akademik unvanlar vermek ve fakülte kurullarının bu konudaki önerilerini karara bağlamak,

- Fakülte kurulları ile Rektörlüğe bağlı enstitü ve yüksekokul kurullarının kararlarına yapılacak itirazları inceleyerek karara bağlamak,

- Üniversite Yönetim kuruluna üye seçmek,

- Bu kanunla kendisine verilen diğer görevleri yapmak.

Üniversite Yönetim Kurulu'nun yetki, görev ve sorumlulukları 2547 sayılı Kanun'un 15'inci maddesinde belirtilmiştir.

a) Kuruluş ve işleyişi: Üniversite Yönetim Kurulu; rektörün başkanlığında dekanlardan, üniversiteye bağlı değişik öğretim birim ve alanları temsil edecek şekilde senatoca 4 yıl için seçilecek 3 profesörden oluşur.

Rektör gerektiğinde Yönetim Kurulunu toplantıya çağırır.

Rektör yardımcıları oy hakkı olmaksızın yönetim kurulu toplantılarına katılabilirler.

b) Görevleri: Üniversite Yönetim Kurulu idari faaliyetlerde rektöre yardımcı bir organ olup, aşağıdaki görevleri yapar:

- Yükseköğretim üst kuruluşları ile senato kararlarının uygulanmasında, belirlenen plan ve programlar doğrultusunda rektöre yardım etmek,

- Faaliyet plan ve programlarının uygulanmasını sağlamak; Üniversiteye bağlı birimlerin önerilerini dikkate alarak yatırım programını, bütçe tasarısı taslağını incelemek ve kendi önerileri ile birlikte rektörlüğe sunmak,

- Üniversite yönetimi ile ilgili rektörün getireceği konularda karar almak,
- Fakülte, enstitü ve yüksekokul yönetim kurullarının kararlarına yapılacak itirazları inceleyerek kesin karara bağlamak,
- Bu kanun ile verilen diğer görevleri yapmak.

Fakülte Organlarımız;

- Dekan (Yetki, görev ve sorumlulukları 2547 sayılı Kanun'un 16-b maddesinde belirtilen dekan, aynı zamanda fakültenin harcama yetkilisidir.)
- Fakülte Kurulu (Yetki, görev ve sorumlulukları 2547 sayılı Kanun'un 17'inci maddesinde belirtilmiştir.)
- Fakülte Yönetim Kurulu (Yetki, görev ve sorumlulukları 2547 sayılı Kanun'un 18'inci maddesinde belirtilmiştir.)

Enstitü Organlarımız;

- Enstitü Müdürü,
- Enstitü Kurulu,
- Enstitü Yönetim Kuruludur.

Yetki, görev ve sorumlulukları 2547 sayılı Kanun'un 19'uncu maddesinde belirtilmiştir. Enstitü Müdürü aynı zamanda enstitünün harcama yetkilisidir.

Meslek Yüksekokul Organlarımız;

- Meslek Yüksekokul Müdürü
- Meslek Yüksekokul Kurulu
- Meslek Yüksekokul Yönetim Kurulu

Yetki, görev ve sorumlulukları 2547 sayılı Kanun'un 20'nci maddesinde belirtilmiştir. Yüksekokul Müdürü aynı zamanda yüksekokulun harcama yetkilisidir.

Her fakültede dekana bağlı ve fakülte idari yönetiminin başında bir fakülte sekreteri, her enstitüde enstitü müdürüne bağlı enstitü sekreteri, her yüksekokulda da yüksekokul müdürüne bağlı bir yüksekokul sekreteri bulunmaktadır.

C. İdareye İlişkin Bilgiler

Tarihçe

Üniversitemiz, 2018 yılında 18.05.2018 tarihli ve 7141 sayılı Kanun ile Kütahya Sağlık Bilimleri Üniversitesi kurulmuştur. Kuruluş Aşaması:

- a) Kütahya Dumlupınar Üniversitesine bağlı iken bağlantısı değiştirilerek Rektörlüğe

bağlanan Diş Hekimliği Fakültesi ile Tıp Fakültesinden, Kütahya Dumlupınar Üniversitesine bağlı Kütahya Sağlık Yüksekokulunun fakülteye dönüştürülmesi ve adı ile bağlantısının değiştirilmesi ile oluşturularak Rektörlüğe bağlanan Sağlık Bilimleri Fakültesinden, Rektörlüğe bağlı olarak yeni kurulan Mühendislik ve Doğa Bilimleri Fakültesinden,

b) Kütahya Dumlupınar Üniversitesine bağlı iken bağlantısı değiştirilerek Rektörlüğe bağlanan Gediz Sağlık Hizmetleri Meslek Yüksekokulu ile Simav Sağlık Hizmetleri Meslek Yüksekokulundan, Rektörlüğe bağlı olarak yeni kurulan Meslek Yüksekokulu ile Sağlık Hizmetleri Meslek Yüksekokulundan,

c) Kütahya Dumlupınar Üniversitesine bağlı Sağlık Bilimleri Enstitüsünün adı ve bağlantısının değiştirilmesi ile oluşturularak Rektörlüğe bağlanan Lisansüstü Eğitim Enstitüsünden,

Oluşmaktadır.

d) Üniversitemizin Sağlık Hizmetleri Meslek Yüksekokulu adının Tavşanlı Sağlık Hizmetleri Meslek Yüksekokulu olarak değiştirilmesi konusundaki teklifimiz 16/01/2020 tarihli Yükseköğretim Genel Kurul toplantısında incelenmiş ve 2547 Sayılı Kanun'un 2880 Sayılı Kanun'la değişik 7/d-2 maddesi uyarınca, söz konusu teklif uygun görüşle Tavşanlı Sağlık Hizmetleri Meslek Yüksekokulu eğitim öğretim faaliyetine başlamıştır.

e) Üniversitemizin Meslek Yüksekokulu adının Kütahya Meslek Yüksekokulu olarak değiştirilmesi 30/12/2021 tarihli Yükseköğretim Genel Kurul toplantısında incelenmiş ve 2547 Sayılı Kanun'un 2880 Sayılı Kanun'la değişik 7/d-2 maddesi uyarınca, uygun görüşle Kütahya Meslek Yüksekokulu eğitim öğretim faaliyetine başlamıştır.

Üniversitemiz ile Kütahya Dumlupınar Üniversitesi arasında imzalanan protokol ile Kütahya Dumlupınar Üniversitesi bünyesinde bulunan Germiyan Yerleşkesi üniversitemize devredilmiştir. Yerleşke ile ilgili master plan projesi tamamlanmış, fiziki alanların yapımı için yatırım ödenekleri beklenmektedir.

2021 yılsonu itibariyle Üniversitemiz bünyesinde 4 Fakülte, 1 Enstitü, 4 Meslek Yüksekokulu ve 9 Uygulama ve Araştırma Merkezi bulunmaktadır.

Tıp Fakültesi

05.12.2007 tarih ve 2007/12785 sayılı Bakanlar Kurulu Kararı ile Dumlupınar Üniversitesi Tıp Fakültesi kurulmuştur. Kurulan Fakülte kadrolarına öğretim üyesi ataması 2010 yılında yapıldıktan sonra ilk asistan ataması 2012 yılında yapılmıştır.

Dumlupınar Üniversitesi Tıp Fakültesi'ne 2009-2010 Eğitim Öğretim Yılı Güz Dönemi'nde ilk öğrenci alımı yapılmış, Fakülte 7 yıl boyunca Dumlupınar Üniversitesi Fen-Edebiyat Fakültesi Ek Binası'nda yer alan derslik, laboratuvar ve uygulama salonlarında eğitim-öğretim faaliyetlerine devam etmiştir.

Tıp Fakültesi 2015 Haziran ayında yeni tıp fakültesi binasına taşınarak eğitim-öğretim hizmetlerini burada devam etmektedir.

Tıp Fakültesi ilk mezunlarını 2014-2015 Eğitim-Öğretim Yılı sonunda vermiş olup, 18 Mayıs 2018 tarihinden itibaren 7141 sayılı Kanun ile Kütahya Sağlık Bilimleri

Üniversitesi'ne bağlanarak eğitim - öğretim faaliyetlerini sürdürmektedir.



Diş Hekimliği Fakültesi

Dumlupınar Üniversitesine bağlı olarak, Diş Hekimliği Fakültesi 15 Nisan 2011 tarihli ve 27906 sayılı Resmi Gazete'de yayınlanmış olan, 4 Nisan 2011 tarihli ve 2011/1595 sayılı Bakanlar Kurulu kararı ile kurulmuştur. Fakülte klinik uygulama alanı olan Dumlupınar Üniversitesi Ağız Diş Sağlığı Uygulama ve Araştırma Merkezi, Yükseköğretim Kurumu'nun 18 Haziran 2015 tarihli 75.850.160-101.04/34014 sayılı yazısı ile kurulmuş olup, karar 5 Ağustos 2015 tarih 29436 sayılı Resmi Gazete'de yayınlanmıştır.

Dumlupınar Üniversitesi Diş Hekimliği Fakültesi Ağız Diş Sağlığı Uygulama ve Araştırma Merkezi Müdürlüğünün 8 Nisan 2016 tarihinde açılışı yapılarak poliklinik hizmetlerine başlanmıştır.

Diş Hekimliği Fakültesi; 18 Mayıs 2018 tarihinden itibaren 7141 sayılı Kanun ile Kütahya Sağlık Bilimleri Üniversitesi'ne bağlanmış olup, eğitim-öğretim hizmetlerine burada devam etmektedir.



Mühendislik ve Doğa Bilimleri Fakültesi

Mühendislik ve Doğa Bilimleri Fakültesi; 18 Mayıs 2018 tarihinden itibaren 7141 sayılı Kanun ile Kütahya Sağlık Bilimleri Üniversitesi'ne bağlı olarak yeni fakülte kurulmuştur. Henüz eğitim-öğretim faaliyetine başlamamış olup çalışmalar hızla devam etmektedir.

Sağlık Bilimleri Fakültesi

Sağlık Yüksekokulu 10.10.1996 tarihinde "96-8655 Sayılı Kanun Hükmünde Kararname"nin 02.11.1996 tarih ve 22805 sayılı Resmi Gazetede yayınlanarak kurulmuş ve Y.Ö.K. ile Sağlık Bakanlığı arasında yapılan protokol çerçevesinde şehir merkezindeki Sağlık Meslek Lisesi binasının Yüksekokula tahsis edilmesiyle 1997-1998 Eğitim Öğretim Yılı Güz Dönemi'nde ilk öğrenci kaydını yaparak eğitime başlamıştır.

Yaklaşık 4 yıl Sağlık Meslek Lisesi'nde eğitim-öğretim sürdüren Yüksekokul, 2000-2001 yılı Güz Dönemi'nden itibaren Dumlupınar Üniversitesi Merkez Kampüsü'ndeki Fen Edebiyat Fakültesi Ek binasına taşınarak eğitim-öğretime burada devam etmiştir. Sağlık Yüksekokulu ilk mezunlarını 2000-2001 Eğitim Öğretim Yılı Bahar Dönemi sonunda vermiş olup, son olarak 18 Mayıs 2018 tarihinden itibaren 7141 sayılı Kanun ile Kütahya Sağlık Bilimleri Üniversitesi'ne bağlanarak fakülteye dönüştürülmüş olup, adı Sağlık Bilimleri

Fakültesi olmuştur.



Lisansüstü Eğitim Enstitüsü

Sağlık Bilimleri Enstitüsü, Kütahya Dumlupınar Üniversitesi Sağlık Bilimleri Enstitüsü olarak eğitim öğretimine 24 Mayıs 2006 tarihinde başlamıştır. Enstitü son olarak 18 Mayıs 2018 tarihinden itibaren 7141 sayılı Kanun ile Kütahya Sağlık Bilimleri Üniversitesi'ne bağlanarak adı Lisansüstü Eğitim Enstitüsü olmuştur.

Gediz Sağlık Bilimleri Meslek Yüksek Okulu

Gediz Sağlık Bilimleri Meslek Yüksekokulu ilk olarak 2011-2012 eğitim öğretim yılında Dumlupınar Üniversitesi Gediz MYO bünyesinde Tıbbi Dökümantasyon ve Sekreterlik Programı olarak kurulmuş ve öğrenci almaya başlamıştır.

Daha sonra Dumlupınar Üniversitesi Rektörlüğünün teklifi ve YÖK Genel Kurulunun 05 Nisan 2012 tarihli kararı ile Gediz Sağlık Hizmetleri Meslek Yüksek Okulu kurulmuş eğitim öğretime burada devam etmiştir.

İlk mezunlarını 2013 yılı haziran ayında vermiş, 09.05.2018 tarihinde yürürlüğe giren

kararname ile Dumlupınar Üniversitesi bünyesi altında olan sağlıkla ilgili tüm fakülte ve yüksekokullar Kütahya Sağlık Bilimleri Üniversitesi'nin bünyesine geçmiş bu sayede Gediz Sağlık Hizmetleri Meslek Yüksekokulu da Kütahya Sağlık Bilimleri Üniversitesi'ne bağlanmıştır.



Simav Sağlık Hizmetleri Meslek Yüksek Okulu

Yükseköğretim Yürütme Kurulunun 05.05.2011 tarih ve 2547 Sayılı Kanun'un 2880 sayılı Kanun'la değişik 7d-2 maddesi uyarınca Dumlupınar Üniversitesi Rektörlüğüne bağlı olarak Simav Sağlık Hizmetleri Meslek Yüksekokulu kurulması uygun görülmüştür. 2013-2014 Eğitim-Öğretim yılında öğrenimine başlamıştır.

7141 sayılı Yükseköğretim Kanunu ile Bazı Kanun ve Kanun Hükmünde Kararnamelerde Değişiklik Yapılmasına Dair Kanun ile Kütahya Sağlık Bilimleri Üniversitesi kurulmuş olup, bu kanun ile Meslek Yüksekokulumuz 18.05.2018 tarihinden itibaren Kütahya Sağlık Bilimleri Üniversitesine bağlanmıştır.



Tavşanlı Sağlık Hizmetleri Meslek Yüksek Okulu

7141 sayılı Yükseköğretim Kanunu ile Bazı Kanun ve Kanun Hükmünde Kararnamelerde Değişiklik Yapılmasına Dair Kanun ile Kütahya Sağlık Bilimleri Üniversitesi kurulmuş olup, bu kanun ile Sağlık Hizmetleri Meslek Yüksekokulumuz 18.05.2018 tarihi itibariyle kurulmuştur.

Üniversitemizin Sağlık Hizmetleri Meslek Yüksekokulu adının Tavşanlı Sağlık Hizmetleri Meslek Yüksekokulu olarak değiştirilmesi konusundaki teklifimiz 16/01/2020 tarihli Yükseköğretim Genel Kurul toplantısında incelenmiş ve 2547 Sayılı Kanun'un 2880 Sayılı Kanun'la değişik 7/d-2 maddesi uyarınca, söz konusu teklif uygun görüşlere Tavşanlı Sağlık Hizmetleri Meslek Yüksekokulu Eğitim öğretim faaliyetine başlamıştır.



Kütahya Meslek Yüksek Okulu

Yüksek Öğretim Yürütme Kurulu'nun 18.05.2021 tarihli toplantısında Meslek Yüksek Okulu'nun kurulması ile ilgili teklif incenmiş ve 2547 sayılı Kanun'un 2880 sayılı Kanun'la değişik 7/d-2 maddesi uyarınca açılması uygun görülmüştür.

Meslek Yüksekokulumuz 2021-2022 Öğretim döneminde Hasta Bakımı Programı'na öğrenci olarak eğitim-öğretim faaliyetlerine başlamıştır.

Merkezi Araştırma Laboratuvarı Uygulama ve Araştırma Merkezi

Kütahya Sağlık Bilimleri Üniversitesi Merkezi Araştırma Laboratuvarı Uygulama ve Araştırma Merkezi Resmî Gazete'nin 9 Haziran 2019 tarih 30796 sayılı ilamıyla kurulmuştur.

Merkezin Amaçları

- ✓ Ülkemize katma değer sağlayacak yerli ve milli teknoloji geliştirmek ve uluslararası alanda rekabetçi ürün çalışmaları yapmak,
- ✓ Sağlık ve Mühendislik alanlarında AR-GE ve ÜR-GE faaliyetleri yapmak ve disiplinler arası entegrasyonu sağlamak,
- ✓ Multidisipliner bir araştırma ortamı oluşturmak, insan kaynakları ve varlık değerlerini etkin ve verimli kullanmak,
- ✓ Temel ve Klinik Tıp Bilimleri ile Mühendislik ve Doğa Bilimleri alanlarında bilimsel

- ✓ araştırma projelerini hazırlamak ve yürütmek,
- ✓ Laboratuvar ve teknolojik donanım kullanım eğitimleri vermek,
- ✓ Yüksek lisans, Doktora ve Doktora sonrası eğitim programlarına alt yapı sağlamak,
- ✓ Uluslararası düzeyde araştırmacı akademisyen, uzman ve öğrenciler için bilimsel araştırma ve çalışma ortamı sağlamak,
- ✓ Bölgemizde sektörel sanayinin kurulması, geliştirilmesi ve rekabet gücünün artırılması amacıyla inovatif araştırma ve geliştirme altyapısı kurmak ve bilimsel danışmanlık hizmeti sağlamak,
- ✓ Sağlık hizmetlerinin niteliği, verimliliği ve ulaşılabilirliğini arttırmak amacıyla ürünler geliştirmek,
- ✓ Ulusal ve Uluslararası düzeyde araştırma merkezleri, kurum ve kuruluşlar ile işbirliği yapmak,
- ✓ Genç nesillerde araştırma ve bilim kültürünün gelişmesine katkıda bulunmaktır.

Merkezin faaliyet alanları:

- ✓ Sağlık Bilimleri Alanlarında ülkemize katma değer sağlayacak yerli ve milli teknoloji geliştirmek ve uluslararası alanda rekabetçi ürün çalışmaları yapan bilim insanları ve uzmanları bir araya getirerek ilgili kurumların ve diğer akademik araştırma merkezlerinin de katıldığı ulusal ve uluslararası araştırma ve geliştirme projeleri oluşturulmasını, yürütülmesini ve yayın yapılmasını sağlamak,
- ✓ Ulusal ve uluslararası düzeyde üniversiteler, sanayi kuruluşları, araştırma merkezleri ile diğer kurum ve kuruluşlar ile işbirliği yaparak ortak projeler yürütmek,
- ✓ Merkezde yürütülen araştırma projeleri ve laboratuvar faaliyetleri ile ilgili konularda lisans, yüksek lisans, doktora ve doktora sonrası araştırmacılara uygulamalı eğitim vermek,
- ✓ Yenilikçi fikirleri bulunan araştırmacılara (öğrenci, akademisyen, sanayi temsilcileri) deney düzenekleri ve sarf malzemeler ile alanında uzman kişiler tarafından sunum, seminer, çalıştay vs düzenleyerek destek sağlamak,
- ✓ Ulusal ve Uluslararası fon kaynakları ile bilimsel proje destekleri (TUBITAK, HORIZON 2020, ERA, TÜBA, Kalkınma Ajansları, vb) hakkında araştırmacılara danışmanlık hizmeti sağlamak,
- ✓ Yönetim Kurulunun kararlaştıracığı diğer faaliyetlerde bulunmaktır.
- ✓

Sürekli Eğitim Uygulama ve Araştırma Merkezi

Kütahya Sağlık Bilimleri Üniversitesi Sürekli Eğitim Uygulama ve Araştırma Merkezi Resmî Gazete'nin 10 Kasım 2019 tarih 30944 sayılı ilamıyla kurulmuştur.

Kütahya Sağlık Bilimleri Üniversitesi Sürekli Eğitim Uygulama ve Araştırma Merkezinin hedefi, sağlık ve bilim üzerine temellendirilmiş eğitimlerle yenilikçi, öncü, evrensel yaklaşımların gelişmesine katkı sağlamaktır.

Bulunduğu bölgenin zengin tarihi, kültürel özellikleri ve termal kaynaklarıyla öne çıkan şehirlerinden biri olan Kütahya'da, üniversitemizin eğitim verdiği ve araştırma yaptığı tüm alanlarda sürekli eğitim programları düzenlemek, kamu, özel sektör ve uluslararası kuruluşlarla işbirliği yaparak üniversite personeli ve öğrencilerinin, çeşitli meslek grubu mensuplarının ve ilgili diğer katılımcıların bilgi ve becerilerini artırmak, mesleki kariyerlerini desteklemek hedeflerimiz arasındadır.



Kuruluş Amacımız

- ✓ Üniversitemizdeki bilgi birikimini, topluma aktarmak amacıyla eğitim programları düzenlemek,
- ✓ Eğitim alanında faaliyet gösteren yurt içi ve yurt dışı kuruluşlarla işbirlikleri yapmak,
- ✓ Ulusal ve uluslararası geçerliliği olan yetkinlikler kazandıran bir eğitim birimi olmak,
- ✓ Ülkemizdeki yaşam boyu öğrenme kültürünün geliştirilmesine katkı sağlamaktır.



1.Fiziksel Yapı

KSBÜ YERLEŞKE ALANLARI

Kütahya Sağlık Bilimleri Üniversitesi, Kütahya'nın ikinci devlet Üniversitesi olarak 7141 sayılı Yükseköğretim Kanunu ile Bazı Kanun ve Kanun Hükmünde Kararnemelerde Değişiklik Yapılmasına Dair Kanun ile kurulmuştur. Kütahya Sağlık Bilimleri Üniversitesi bünyesinde 4 Fakülte, 1 Enstitü, 4 Meslek Yüksek Okulu bulunmaktadır. Üniversitemizin Merkez Yerleşkesi olarak belirlenen ve master planı yapılan Germiyan Yerleşkesi, şu an için Tıp, Sağlık Bilimleri ve Diş Hekimliği Fakültelerinin yer aldığı Evliya Çelebi Yerleşkesi ve Belediye'den kiralanın binada eğitim veren Ağız ve Diş Sağlığı Uygulama Merkezi olmak üzere merkezde üç adet yerleşkesi bulunmaktadır. Bunlardan Germiyan Yerleşkesinde henüz bir yerleşimimiz bulunmamaktadır. Gediz, Simav ve Tavşanlı'da ise Meslek Yüksek Okullarımız bulunmaktadır.

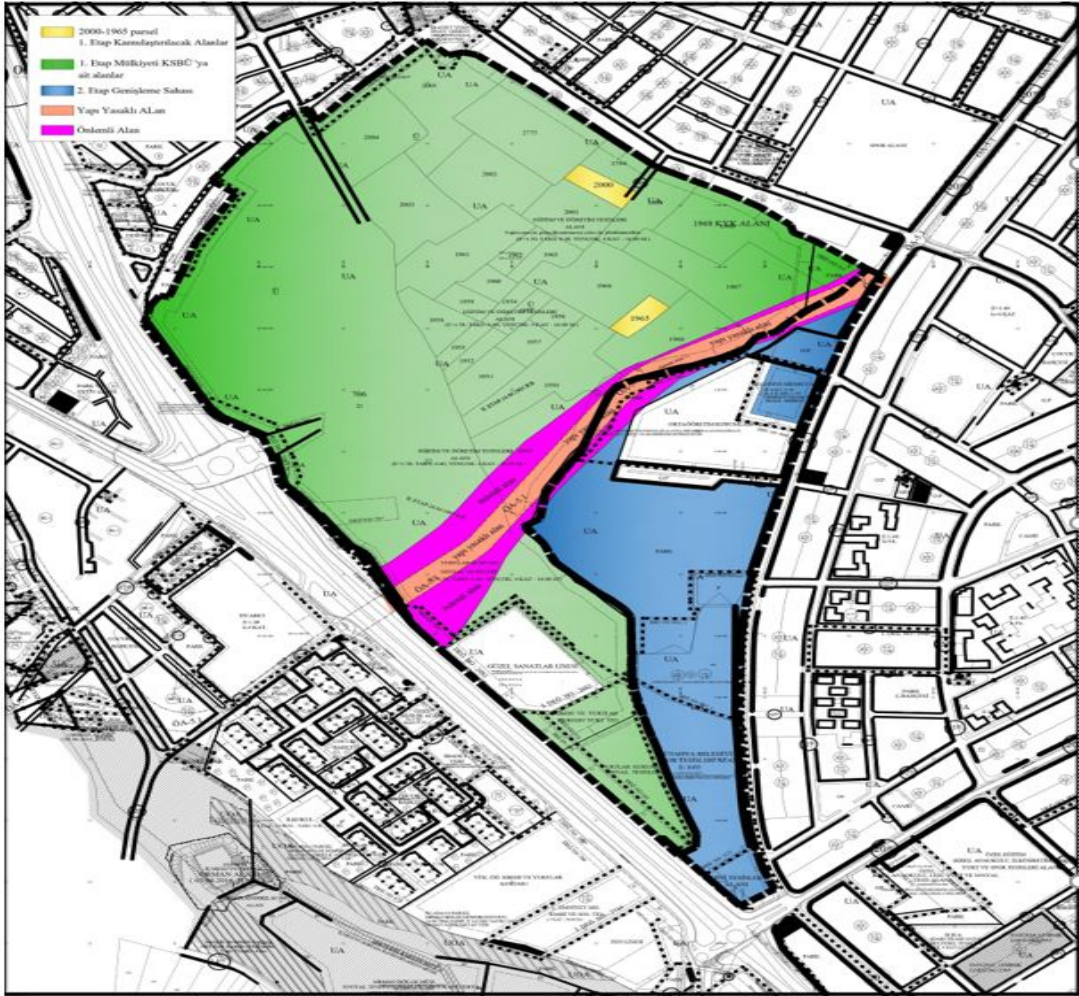
| KSBÜ FİZİKİ ALAN BİLGİLERİ | | | |
|---------------------------------------------------------------------------|------------------------------|----------------------------|------------------------------------------------------------------------------------------------------------------------------------------|
| KAMPÜS | ALAN | TOPLAM KAPALI ALAN | TAHSİS DURUMU |
| GERMİYAN KAMPÜSÜ 1.ETAP | 445,467.07 m ² | | 426,247.24m ² si Üniversitemize ait, 6,372.72 m ² si tahsisli. Kalanı Belediye ve şahıslardan kamulaştırılacak. |
| GERMİYAN KAMPÜSÜ 2.ETAP | 112,347.83 m ² | | 66152.00 M2 si Üniversitemize tahsisli geri kalan Kamulaştırma yapılacak. |
| EVLİYA ÇELEBİ KAMPÜSÜ | 414028.06 m ² | 26921.77 m ² | 134.549 m ² si Üniversitemize ait, 129349.59 m ² 'si kesin tahsisli |
| GEDİZ SAĞLIK HİZMETLERİ MESLEK YÜKSEKOKULU | 41279 m ² | 1.710m ² | Arazi'nin tapusu alındı |
| SİMAV SAĞLIK HİZMETLERİ MESLEK YÜKSEKOKULU | 20.509,78 m ² | 5.100m ² | Tahsis (Mevcut hizmet binası sadece 367 m ² 'dir) |
| TAVŞANLI SAĞLIK HİZMETLERİ MESLEK YÜKSEKOKULU | | 712m ² | Geçici tahsis |
| KSBÜ AĞIZ VE DİŞ SAĞLIĞI UYGULAMA VE ARAŞTIRMA MERKEZİ MÜDÜRLÜĞÜ | | 7000m ² | Kiralık |
| KSBÜ YENİ İDARİ HİZMET BİNASI | | 5.861 m ² | Kiralık |

KSBÜ MERKEZ (GERMİYAN) YERLEŞKESİ



Üniversitemiz ile Dumlupınar Üniversitesi arasında 04.02.2019 tarihinde yapılan protokol neticesinde Dumlupınar Üniversitesi'ne ait Germiyan Kampüsü kullanım hakkı devralınmıştır. Üniversitemiz Germiyan Yerleşkesi, Master Planı yapılan olan 1.Etap ile daha sonraki yıllarda genişleme alanı olarak belirlenen 2. Etap arazilerden oluşmaktadır.

Üniversitemizin merkez kampüs yerinin belirlenebilmesi için, Yer Seçim Kurulu 24.10.2019 tarihinde Çevre ve Şehircilik Bakanlığında toplanmış ve hazırlanan alternatifli rapor doğrultusunda Germiyan Kampüsü'nü Kütahya Sağlık Bilimleri Üniversitesi yeni kampüs yeri olarak belirlemiştir. Kurul kararında 1. etap arazilerinin yanında ikinci etap arazilerinin de genişleme sahası olarak belirlenmesine karar vermiştir.



Üstteki vaziyet planında yeşil bölge 1.etapta Üniversitemiz mülkiyetine geçen, mavi bölge 2. Etapta genişleme sahası olarak belirlenen, sarı bölge birinci etapta kamulaştırılması gereken, turuncu bölge Çevre ve Şehircilik Bakanlığı tarafından yapı yasaklı ilan edilen, pembe bölge ise önlem alınarak yapı yapılabilecek bölgedir. Beyaz alanlar okul olup Üniversitemiz tarafından kullanılmayacaktır. Yapı yasaklı bölgenin yüzölçümü 24.980 m², önlem alınarak yapılaşma yapılabilecek bölgenin yüzölçümü ise 33.740 m²'dir.

Birinci etap olarak belirlenen kısımda toplamda **12** parsel mevcuttur. 8 adet parsel tam mülkiyetli, 1 adet parsel hisseli olarak üniversitemiz mülkiyetindedir. 1 adet hazine parseli üniversitemize tahsisli, 1 adet parsel Kütahya Belediyesi mülkiyetindedir. 1 adet parsel tam mülkiyetli, 1 adet parsel hisseli olarak şahıs parselidir ve kamulaştırılacaktır, üzerinde Güzel Sanatlar Lisesi bulunan 1 adet parsel 1.etap uygulama alanına ve parsel sayısına dahil edilmemiştir.

| | |
|------------------------------------------------------------------------------------|------------|
| GERMİYAN KAMPÜS 1. ETAP UYGULAMA ALANI ÜNİVERSİTEMİZ MÜLKİYETLİ TAŞINMAZ YÜZÖLÇÜMÜ | 426,247.24 |
| GERMİYAN KAMPÜS 1. ETAP UYGULAMA ALANI BELEDİYE MÜLKİYETLİ TAŞINMAZ YÜZÖLÇÜMÜ | 8.790,86 |
| GERMİYAN KAMPÜS 1. ETAP UYGULAMA ALANI MALİYE MÜLKİYETLİ TAŞINMAZ YÜZÖLÇÜMÜ | 6.372,72 |
| GERMİYAN KAMPÜS 1. ETAP UYGULAMA ALANI ŞAHİS MÜLKİYETLİ TAŞINMAZ YÜZÖLÇÜMÜ | 4056,25 |
| GERMİYAN KAMPÜS 1. ETAP UYGULAMA ALANI ÜNİVERSİTEMİZİN KULLANACAĞI TOPLAM ALAN | 445.467,07 |

İkinci etap olarak belirlenen genişleme alanı yaklaşık **112,347.83m²** dir. 2.etapta 2 adet tam mülkiyetli parsel ve 1 adet hisseli parsel Kütahya Belediyesine ait, 5 adet tam mülkiyetli parsel 1 adet hisseli parsel şahıs mülkiyetindedir. 5 adet parsel tam mülkiyetli olarak hazine parselidir ve üniversitemize tahsislidir. 3 adet parsel Hazine parsellerinden biri Teknik Meslek Lisesi olup, 2 tanesi okul bağlantılı olduğundan Üniversitemizce kullanılamayacaktır, bu parseller alana ve parsel sayısına dahil edilmemiştir.

| | |
|------------------------------------------------------------|-------------------|
| GERMİYAN KAMPÜS 2 ETAP BELEDİYE HİSSELİ TAŞINMAZ YÜZÖLÇÜMÜ | 14,142.32 |
| GERMİYAN KAMPÜS 2 ETAP ŞAHİS HİSSELİ TAŞINMAZ YÜZÖLÇÜMÜ | 32,053.51 |
| GERMİYAN KAMPÜS 2 ETAP MALİYE HİSSELİ TAŞINMAZ YÜZÖLÇÜMÜ | 66152.00 |
| = | = |
| | 112,347.83 |

MERKEZ(GERMİYAN) KAMPÜSÜ İLE İLGİLİ YAPILAN ÇALIŞMALAR

- Merkez (Germiyan) Kampüs Alanının tamamını 1. Etap Alanını kapsayan halihazır harita hazırlanması işi tamamlanmış ve Kütahya Belediyesine onaylatılmıştır.
- Merkez (Germiyan) Kampüs Alanının tamamını kapsayan İmar Planına Esas Jeolojik- Jeoteknik Etüt Raporu hazırlanması işi tamamlanmış ve Çevre ve Şehircilik Bakanlığı Mekansal Planlama Genel Müdürlüğü Yer Bilimsel Etüt Daire Başkanlığına onaylatılmıştır.
- Merkez (Germiyan) Kampüs Alanının tamamını kapsayan Master Plan ve ekleri, Altyapı Projeleri ve üç binanın uygulama projeleri-kesif, metraj çalışmaları hazırlanması danışmanlık hizmet alımı işinin ihalesi yapılmış, firma ile sözleşme imzalanmış ve master planının tamamlanmıştır. Master planı doğrultusunda altyapı ve 8 binaya ait uygulama projeleri tamamlanmıştır.

- Germiyan Kampüsünde halihazırda bulunan ve Dumlupınar Üniversitesi tarafından kullanılan 6 binaya ait deprem tahkikleri yaptırılmıştır. Tahkik neticesinde bu binaların kullanılmayacağı anlaşılmıştır. 2007 yılında yaptırılan ve master planında da röneve edilerek kullanılması planlanan mevcut bina kullanılacaktır.









EVLIYA ÇELEBİ YERLEŞKESİ

Şu an için Dumlupınar Üniversitesi ile ortak kullanılan Evliya Çelebi Yerleşkesinde Tıp Fakültesi, Sağlık Bilimleri Fakültesi, Diş Hekimliği Fakültesi binaları yer almaktadır. Şu an için 26921.77 m² kapalı alan kullanımı bulunmakta olup, Germiyan Yerleşkemiz tamamlandığında aşağıdaki görselde A,B ve C ile gösterilen Sağlık Bilimleri ve Diş Hekimliği Fakülteleri protokol gereği DPÜ'ye devredilecektir. Görselde mavi ile gösterilen araziler Üniversitemize ait/tahsislidir.



| EVLİYA ÇELEBİ TAPULU ARAZİLERİMİZ | | | | | | | |
|------------------------------------------------------------------------------------------------------------------|---------|---------------|------|--------|-----------------|-----------|------------------|
| SIRA NO | MAHALLE | CİNSİ | ADA | PARSEL | HİSSE | YÜZÖLÇÜM | |
| 1 | CİVLİ | TARLA | 103 | 16 | 1/1 | 481,65 | |
| 2 | CİVLİ | ARSA | 101 | 1 | 23503/1436100 | 470,06 | |
| 3 | CİVLİ | TARLA | 3808 | 14 | 1/1 | 8515,47 | |
| 4 | CİVLİ | ARSA | 3808 | 58 | 1/1 | 15360,25 | |
| 5 | CİVLİ | TARLA | 3808 | 59 | 1/1 | 9946,3 | |
| 6 | CİVLİ | TARLA | 3808 | 61 | 1/1 | 6917,13 | |
| 7 | CİVLİ | TARLA | 3808 | 62 | 1/1 | 4736,11 | |
| 8 | CİVLİ | TARLA | 3808 | 64 | 1/1 | 8739,06 | |
| 9 | CİVLİ | TARLA | 3808 | 65 | 1/1 | 3318,02 | |
| 10 | CİVLİ | TARLA | 3808 | 66 | 1/1 | 10110,65 | |
| 11 | CİVLİ | TARLA | 3808 | 67 | 1/1 | 3936,95 | |
| 12 | CİVLİ | TARLA | 3808 | 68 | 1/1 | 1521,62 | |
| 13 | CİVLİ | TARLA | 3808 | 69 | 1/1 | 825,99 | |
| 14 | CİVLİ | TARLA | 3808 | 70 | 1/1 | 276,13 | |
| 15 | CİVLİ | TARLA | 3808 | 74 | 1/1 | 2310,37 | |
| 16 | CİVLİ | TARLA | 3808 | 75 | 1/1 | 2255,67 | |
| 17 | CİVLİ | ARSA | 103 | 3 | 1/1 | 54827,64 | |
| | | | | | | 134549,07 | |
| EVLİYA ÇELEBİ MİLLİ EMLAKTAN TAHSİSLİ ARAZİLERİMİZ (MALİYE HAZİNESİ) | | | | | | | |
| SIRA NO | MAHALLE | CİNSİ | ADA | PARSEL | HİSSE | YÜZÖLÇÜM | |
| 1 | CİVLİ | ARSA | 4664 | 3 | 1/1 | 31669,35 | |
| 2 | CİVLİ | HAM TOPRAK | 3808 | 63 | 1/1 | 1273,72 | |
| 3 | CİVLİ | HAM TOPRAK | 3808 | 73 | 1/1 | 22767,61 | |
| 4 | CİVLİ | HAM TOPRAK | 3808 | 745 | 1/1 | 25806,44 | |
| 5 | CİVLİ | HAM TOPRAK | 3808 | 746 | 1/1 | 8399,43 | |
| 6 | CİVLİ | ARSA | 101 | 1 | 1412597/1436100 | 28251,94 | |
| 7 | CİVLİ | ARSA | 103 | 2 | 1/1 | 11181,1 | |
| | | | | | | 129349,59 | |
| DPÜ İLE YAPILAN PROTOKOL İLE TIP FAKÜLTESİ VE ÇEVRESİNİN İMAR UYGULAMASI SONRASI ÜNİVERSİTEMİZE GEÇECEK ALANI | | | | | | | |
| SIRA NO | MAHALLE | CİNSİ | ADA | PARSEL | HİSSE | YÜZÖLÇÜM | KSBÜ YÜZÖLÇÜM |
| 1 | CİVLİ | | | | - | 150129.4 | |
| EVLİYA ÇELEBİ TAHSİSLİ ARAZİMİZ | | | | | | 129349,59 | |
| EVLİYA ÇELEBİ ÜNİVERSİTEMİZ MÜLKİYETLİ ARAZİMİZ | | | | | | 134549,07 | |
| EVLİYA ÇELEBİ TIP FAKÜLTESİ VE ÇEVRESİ ALACAĞIMIZ ALAN | | | | | | 150129.4 | |
| EVLİYA ÇELEBİ KULLANACAĞIMIZ ALAN | | | | | | 414028.06 | |

TAVŞANLI İLÇESİ

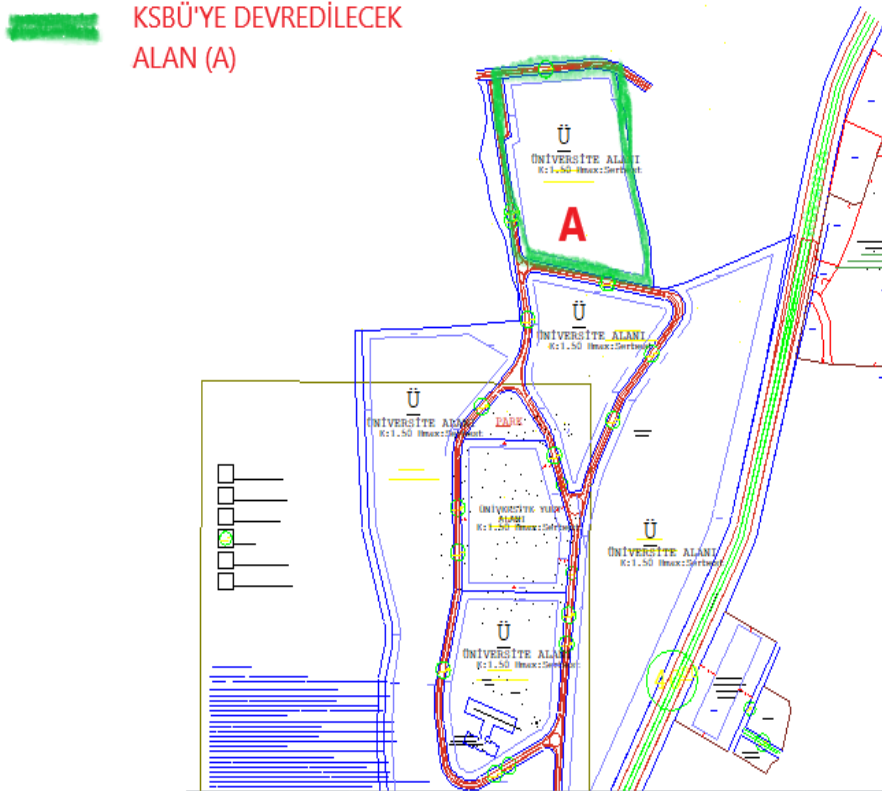
Üniversitemize bağlı olarak açılan Tavşanlı Sağlık Hizmetleri Meslek Yüksekokulu'nun ilçe merkezi sınırları içerisinde bina ihtiyacı, daha önce Tavşanlı İlçe Milli Eğitim Müdürlüğü tarafından kullanılan ve tapuda 200 ada 6 parselde kayıtlı 420 metrekare oturma alanına sahip iki katlı İlçe Milli Eğitim Müdürlüğü hizmet binasının Üniversitemiz Tavşanlı Sağlık Hizmetleri Meslek Yüksek Okulu'na tahsisi ile geçici olarak çözüme kavuşturulmuştur. Elektrik tesisatı, ek lavabo ihtiyaçları, mevcut tesisat, boya-badana ve basit tamirat işleri yapılarak bina eğitime hazır hale getirilmiş olup, sosyal tesis ve yemekhane olarak da Belediye Düğün Salonu Tavşanlı Belediyesi tarafından Üniversitemize tahsis edilmiştir.



GEDİZ İLÇESİ

Kütahya Sağlık Bilimleri Üniversitesi Gediz Meslek Yüksek Okulu için, Kütahya İli Gediz İlçesinde bulunan DPÜ Gediz MYO yerleşkesi içerisinde mülkiyeti Kütahya DPÜ 'ne ait Hacıbaba Mahallesi 2 Pafta, 0 Ada, 723 parsel, 375.229,30 m² yüzölçümlü arazinin krokide A olarak belirtilen yaklaşık 43.607,00 m² lik alanının Kütahya SBÜ' ne devri hususunda Dumlupınar Üniversitesi ile protokol yapılmıştır. Dumlupınar Üniversitesi tarafından 3194 sayılı imar kanununun 18. madde uygulaması yapılmış olup neticesinde A olarak belirtilen alan 41.279.00 m² olarak netleşmiş olup Üniversitemize devri gerçekleşmiştir. Ödenek tahsis edilmesi durumunda projesi yapılarak ikmal edilecektir.

Şu an için aynı kampüs alanında 1.710m² kapalı Alana sahip binada Gediz Meslek Yüksek Okulu faaliyetini sürdürmektedir.



SİMAV İLÇESİ

Şu an için aynı DPÜ Simav Yerleşkesi kampüs alanında 367m² kapalı alana sahip binada Simav Meslek Yüksek Okulu faaliyetini sürdürmektedir.

Kütahya Sağlık Bilimleri Üniversitesi Simav Meslek Yüksek Okulu için, halihazırda Simav Fen Lisesi olarak kullanılan binanın tahsisi Üniversitemiz adına gerçekleşmiştir.



Binanın üzerinde bulunduğu Simav İlçesi Yeni Mahallede bulunan 812 ada 4 parsel 5.627,6 m² yüzölçümüne sahiptir. Binanın kapalı alanı 5100 m²'dir. Bina 2007 yılında yapılmış olup deprem geçirmiş olduğundan deprem tahkiki yapılmasının ardından, gerekirse güçlendirme de yapılarak tadil edilecektir.





Bunun yanında Simav İlçesi Muradınlar Mahallesiinde bulunan, 2749 parsel no.lu, 27.509,78m² yüzölçümlü, mülkiyeti Hazineye ait, yükseköğretim öğrenci yurdu yapılmak üzere Gençlik ve Spor Bakanlığına, 2 yıl ön tahsisli taşınmazın Üniversitemize tahsisi Bakanlık tarafından uygun bulunmuştur. Parselin tahsisi Üniversitemize yapılmış olup, Üniversitemizce devralınmıştır. Bu alanın 7000 m² si Gençlik ve Spor Bakanlığı Kredi ve Yurtlar Genel Müdürlüğüne yurt yapımı için tahsis edildiğinden hâlihazırda bahse konu 2749 nolu parselde 20509,78 m² alan Üniversitemiz adına tahsislidir.



DIŐ HEKİMLİĐİ FAKÜLTESİ AĐIZ VE DIŐ SAĐLIĐI MERKEZİ

Üniversitemiz Diő HekimliĐi Fakültesi mevcut binası yetersiz geldiĐi için yeni bir AĐız Diő SaĐlıĐı Merkezi hizmet binası yapılması amacıyla İstiklal Mahallesi Lala Hüseyin Paőa Caddesi No:271 adresindeki Belediye'ye ait eski hal binası kiralanmıőtır. Gerekli dönüőüm ve tadilatlar Üniversitemizce yapılarak, yeni AĐız Diő SaĐlıĐı Merkezi hizmet binasında 15 poliklinik odasında 64 ünit ve 10 derslik hizmete açılmıőtır.



YENİ İDARİ HİZMET BİNASI

Üniversitemiz Rektörlük ve Bağlı Birimlerine ait hizmet binası olmadığından, mülkiyeti Kütahya İl Özel İdaresine ait olan, Alipaşa Mahallesi 8. pafta 48. ada 4. parsel nolu Eski Belediye Binasının, Rektörlük ve Bağlı Birimlerine ait hizmet binası olarak kiralanması için Cumhurbaşkanlığı İdari İşler Başkanlığı Hukuk ve Mevzuat Genel Müdürlüğünden izin alınarak eski Belediye Binası Üniversitemizce kiralanmıştır. Bu bina Belediye mülküyken, mülkiyeti Valilik bünyesinde bulunan İl Özel İdaresi Genel Sekreterliği'ne geçmiş bulunmaktadır. Bina sekiz katlı bir bina olup bu bina içerisinde ilk üç katta eğitim birimleri (Engelli Eğitim Birimi, Sürekli Eğitim Merkezi, Dil Konuşma Bozuklukları Uygulama Merkezi) kalan katlarda da Rektörlüğümüzün idari birimlerinin konumlanacaktır. Binanın tadilatı için ihale yapılmış olup, tadilat devam etmektedir. Binanın kapalı alanı 5861 m²'dir.



1.1 . Eğitim Alanları Derslikler

Tablo 1. Eğitim Alanları Derslikler

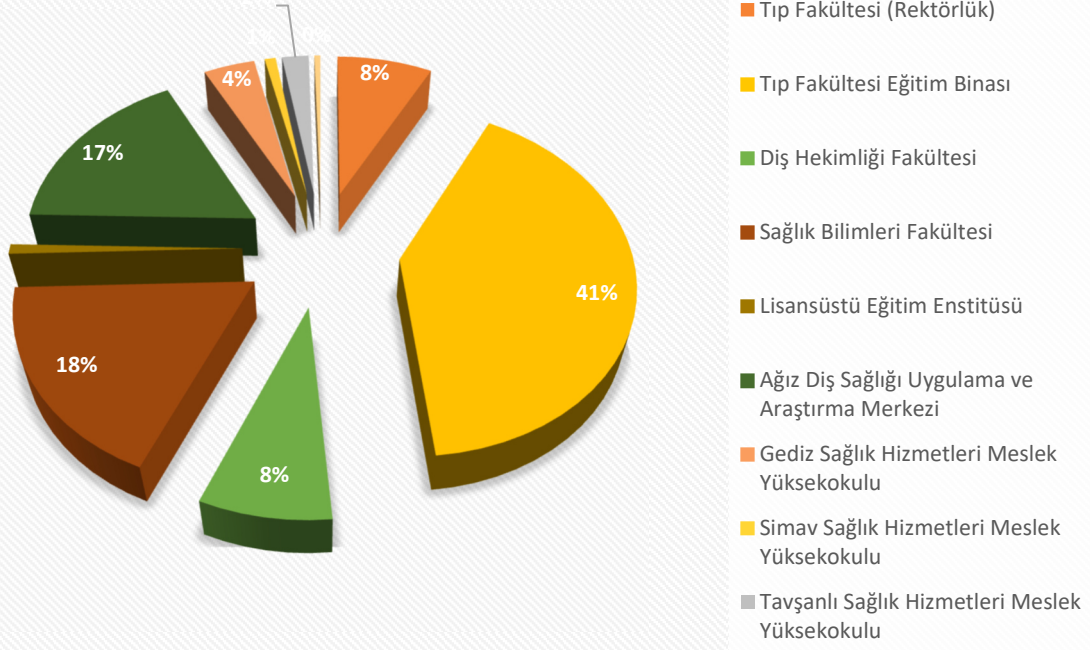
| Eğitim Yeri | 0-50 Kişilik | 51-75 Kişilik | 76-100 Kişilik | 101-150 Kişilik | 151-250 Kişilik | 251 ve üzeri | Toplam |
|-----------------------|-----------------|------------------|-------------------|--------------------|--------------------|--------------------|-----------|
| Amfi Sayısı | | | 3 | 3 | 4 | | 10 |
| Sınıf Sayısı | 8 | 5 | 18 | 3 | | | 34 |
| Atölye Sayısı | | | | | | | |
| Diğer | 2 | 2 | 1 | | | | 5 |
| Laboratuvar Sayısı | Bilgisayar | | | 1 | | | 1 |
| | Diğer | 6 | 11 | | | | 17 |
| Toplam | 16 | 18 | 22 | 7 | 4 | | 67 |

1.2 . Sosyal Alanlar

Tablo 2. Kapalı Alanlar

| Mahal | Kapalı Alan Mahali | Kapalı Alan m2 | Toplam Kapalı Alan |
|-------------------------------------|------------------------------------------------|----------------|--------------------------------|
| Evliya Çelebi Yerleşkesi | Tıp Fakültesi Eğitim Binası | 16.869,64 | 41.318,82 m² |
| | Tıp Fakültesi (Rektörlük) | 3.180,05 | |
| | Diş Hekimliği Fakültesi | 3.238,21 | |
| | Sağlık Bilimleri Fakültesi | 7.490,92 | |
| | Lisansüstü Eğitim Enstitüsü | 373,00 | |
| | Deney Hayvanları | 200,00 | |
| | Ağız Diş Sağlığı Uygulama ve Araştırma Merkezi | 7000,00 | |
| Simav Yerleşkesi | Simav S.H.M.Y.O. | 367,00 | |
| Gediz Yerleşkesi | Gediz S.H.M.Y.O. | 1.710,00 | |
| Tavşanlı Yerleşkesi | Tavşanlı S.H.M.Y.O. | 890,00 | |

Üniversitemiz Fiziki Alan ve Yapı Bilgileri (Kapalı Alan m2)



Tablo 3. Yemekhane, Kantin, Kafeterya ve Diğer Sosyal Alanlar

| Alanın Adı | Miktarı | Kapalı Alan (m ²) | Kapasitesi (Kişi) |
|----------------------|---------|-------------------------------|-------------------|
| Öğrenci Yemekhanesi | 1 | 200 | 75 |
| Personel Yemekhanesi | 2 | 300 | 120 |
| Kantin- Kafeterya | 2 | 200 | 75 |
| Akademik Louche | 1 | 111 | 40 |
| Dinlenme Salonu | 1 | 168 | 65 |
| Kütüphane | 1 | 240 | 80 |

Üniversitemizin yeni kurulması, altyapı faaliyetlerinin olmaması ve fiziksel alanların yetersiz olması nedeniyle Kütahya Dumlupınar Üniversitesi Rektörlüğü ile yapılan protokol kapsamında; Üniversitemiz akademik ve idari personel ile öğrencilerimizin beslenme hizmetleri, ödeneği üniversitemizden ödenmek üzere Kütahya Dumlupınar Üniversitesi tarafından karşılanmaktadır.

Rektörlük personeli, Tıp Fakültesi akademik ve idari personel ile öğrenciler Rektörlük binasında bulunan öğrenci ve personel yemekhanesinden, Sağlık Bilimleri Fakültesi, Dış Hekimliği Fakültesi ve Lisansüstü Eğitim Enstitüsü akademik ve idari personel ile öğrencileri Merkez Kampüsteki Bedestendeki yemek hizmetlerinden, Gediz Sağlık Hizmetleri MYO, Simav Sağlık Hizmetleri MYO ve Tavşanlı Sağlık Hizmetleri MYO öğrencileri buldukları ilçedeki öğrenci yemek hizmetlerinden faydalanmaktadır.





Tablo 4. Toplantı - Konferans Salonları

| Toplantı/Konferans Salonu | Kapasitesi 0-50 | Kapasitesi 51-75 | Kapasitesi 76-100 | Kapasitesi 101-150 | Kapasitesi 151-250 | Kapasitesi 251-hzeri |
|---------------------------|-----------------|------------------|-------------------|--------------------|--------------------|----------------------|
| Toplantı Salonu | 7 | | | | 1 | |
| Konferans Salonu | | | | 1 | 1 | 1 |

1.3 Hizmet Alanları

1.3.1. Akademik ve İdari Personel Hizmet Alanları

Tablo 5. Akademik Personel Hizmet Alanları

| Birim Adı | Çalışma Odası Sayısı (Adet) | Çalışma Odası Alanı (m ²) | Kullanan Kişi Sayısı |
|----------------------------------------------------------|-----------------------------|---------------------------------------|----------------------|
| Tıp Fakültesi | 19 | 650 | 32 |
| Diş Hekimliği Fakültesi | 23 | 200 | 24 |
| Sağlık Bilimleri Fakültesi | 33 | 529 | 62 |
| Mühendislik ve Doğa Bilimleri Fakültesi | 4 | 120 | 9 |
| Lisansüstü Eğitim Enstitüsü | 2 | 16 | 2 |
| Kütahya Meslek Yüksek Okulu | 1 | 40 | 3 |
| Ağız ve Diş Sağlığı Uygulama ve Araştırma Merkezi | 3 | 119 | 24 |
| Gediz Sağlık Hiz. Meslek Yüksek Okulu | 3 | 160 | 12 |
| Simav Sağlık Hiz. Meslek Yüksek Okulu | 3 | 65 | 9 |
| Tavşanlı Sağlık Hiz. Meslek Yüksek Okulu | 4 | 100 | 14 |

Tablo 6. İdari Personel Hizmet Alanları

| Birim Adı | Çalışma Odası ve Servis Sayısı (Adet) | Çalışma Odası ve Servis Alanı (m ²) | Kullanan Kişi Sayısı |
|------------------------------------------------|---------------------------------------|-------------------------------------------------|----------------------|
| Tıp Fakültesi | 9 | 230 | 17 |
| Diş Hekimliği Fakültesi | 5 | 90 | 7 |
| Sağlık Bilimleri Fakültesi | 8 | 206 | 9 |
| Mühendislik ve Dağa Bilimleri Fakültesi | 1 | 25 | 5 |
| Lisansüstü Eğitim Enstitüsü | 5 | 160 | 5 |
| Gediz Sağlık Hiz. Meslek Yüksek | 5 | 140 | 9 |
| Simav Sağlık Hiz. Meslek Yüksek | 4 | 110 | 8 |
| Tavşanlı Sağlık Hiz. Meslek | 3 | 55 | 4 |
| Kütahya Meslek Yüksek Okulu | 1 | 30 | 3 |
| Bilgi İşlem D.B. | 3 | 80 | 10 |
| İdari Mali İşler D.B. | 3 | 91 | 7 |
| Kütüphane D. B. | 1 | 15 | 2 |
| Öğrenci İşleri D.B. | 7 | 163 | 7 |
| Personel D. B. | 5 | 110 | 8 |
| Sağlık Kült. Spor D. B. | 2 | 90 | 6 |
| Strateji Geliştirme D. B. | 3 | 140 | 7 |
| Yapı İşleri Teknik D.B. | 5 | 274 | 22 |
| Döner Sermaye İşletme | 2 | 80 | 2 |
| Hukuk Müşavirliği | 2 | 110 | 2 |
| Ağız Diş Sağlığı Uygulama ve Araştırma Merkezi | 13 | 343 | 17 |
| Tıp Fakültesi Uygulama ve Araştırma Hastanesi | 1 | 50 | 3 |

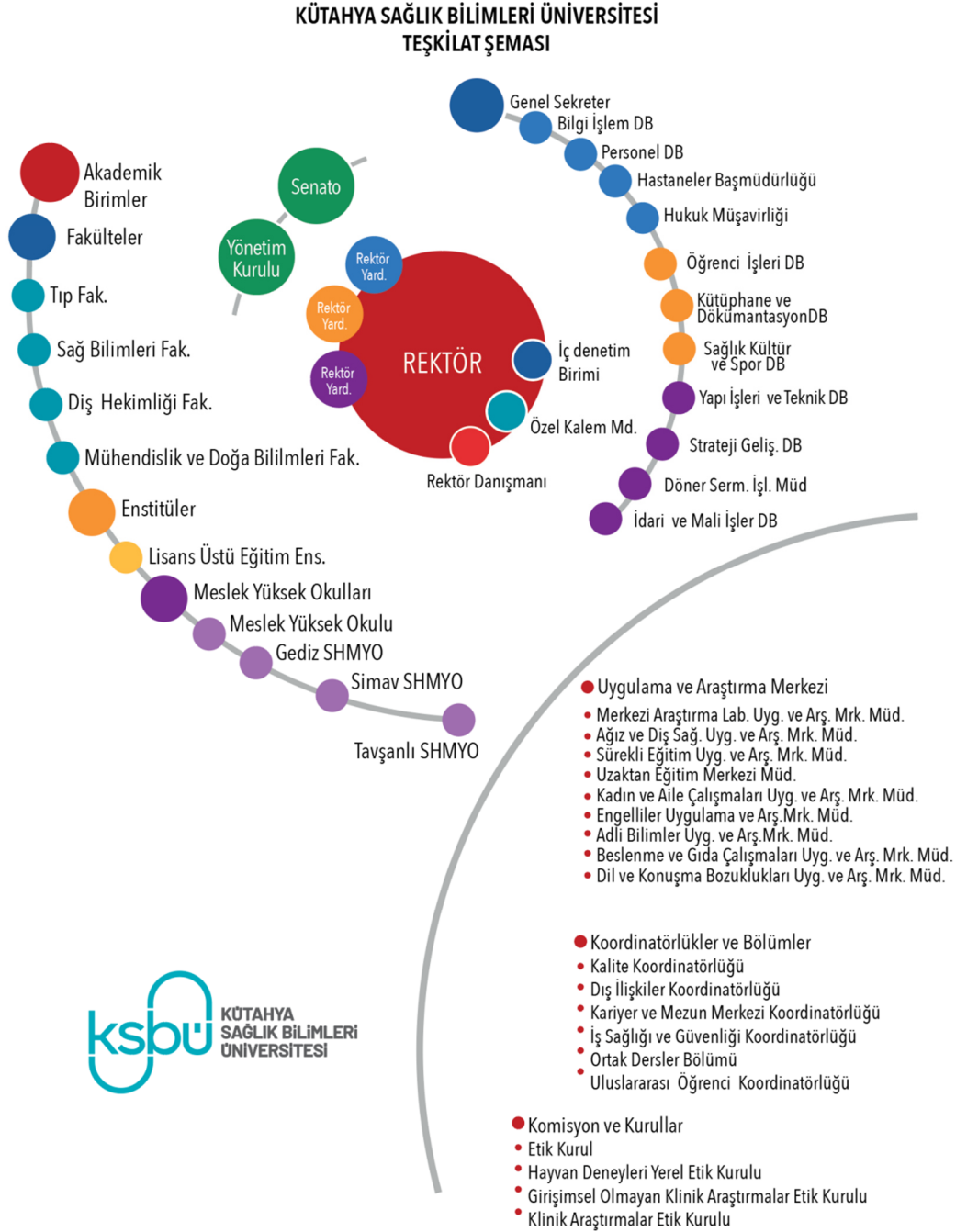
1.4.Ambar, Arşiv ve Atölye Alanları

Tablo 7. Ambar, Arşiv ve Atölye Alanları

| Hizmet Alanı | Miktarı (Adet) | Alan (m ²) |
|--------------|----------------|------------------------|
| Ambar / Depo | 6 | 428 |
| Arşiv | 12 | 462 |
| Atölye | | |

2-Örgüt Yapısı

Kütahya Sağlık Bilimleri Üniversitesinin yönetim ve organizasyonu 2547 sayılı Yasa hükümlerine göre belirlenmiştir. Üniversitenin yönetim organları Rektör, Üniversite Senatosu ve Üniversite Yönetim Kuruludur. Üniversitemizin organizasyon yapısı aşağıda gösterilmiştir.



3-Bilgi ve Teknolojik Kaynaklar

3.1. Teknolojik Altyapı ve Yazılım

Tablo 8. Teknolojik Altyapı ve Olanaklar

| Cihaz Türü | Evliya Çelebi Kampüsü | Tavşanlı Kampüsü | Ağız Diş Sağlığı Uygulama ve Araştırma Merkezi |
|---------------------------------------|-----------------------|------------------|------------------------------------------------|
| Omurga Anahtarlama Cihazı | 1 | 1 | 2 |
| Ağ Anahtarlama Cihazı | 13 | 2 | 10 |
| Basit Ağ Anahtarlama Cihazı | 1 | 3 | 12 |
| Kablosuz İnternet Cihazı | 21 | 5 | 12 |
| BİDB'nın Hizmet Verdiği Kamera Sayısı | 30 | 15 | 45 |

Tablo 9. Diğer Teknolojik Bilgiler

| Nitelik | Miktarı (Adet) |
|-----------------------------------------------------|----------------|
| Personele ait kayıtlı mail adresi sayısı | 1080 |
| Öğrenciye ait kayıtlı mail adresi sayısı | 6892 |
| Gerçek ip kullanarak bağlantı sağlayan cihaz sayısı | 100 |

Tablo 10. Yazılımlar

| Lisanslı Yazılımlar | Kullanım Amacı |
|-------------------------------------|-----------------------------------------------------------|
| Microsoft İşletim Sistemleri | İşletim sistemi |
| Microsoft Office | Raporlama, kelime işlem, sunum |
| Linux işletim sistemi | Sunucu işletim sistemi |
| Oracle 12C | Veri Tabanı Yazılımı |
| VMware vSphere 5, 12 CPU | Diş Hastanesi |
| VMware vSphere 6, 12 CPU | Diş Hastanesi |
| 2 x VMware vCenter Server | Sanal sunucuların yönetimi için kullanılıyor |
| SpamTitan | E-posta Anti-Spam Anti-Virüs Sunucusu |
| Trend Micro | Kullanıcı PC'leri ve Sunucular için Antivirüs yazılımı |
| MS SQL Server | Veri Tabanı Yazılımı |
| IIS | Web Uygulama Sunucusu |
| MYSQL | Veri Tabanı Yazılımı |
| Developer Express | Yazılım Geliştirme Bileşeni |
| IntelliLock | Kod Karıştırma Yazılımı |
| Postgre SQL | Veri Tabanı Yazılımı |
| Envision EBYS Yazılımı | Elektronik Belge Yönetim Sistemi Yazılımı |
| Toltek LMS | Uzaktan Eğitim Sistemi Yazılımı |
| Keyps Yazılımı | Tıp Fakültesi Online Eğitim ve Sınav Yazılımı |
| ABİS Yazılımı | Akademik Teşvik Ödenek Sistemi - BAP - Akademik Kaynaklar |
| KamuTech | Personel Maaş Hesaplama Yazılımı |
| Netcat | Pozlama Yapı İşleri için |
| Proliz | Öğrenci Personel Otomasyonu |

3.2. Teknolojik Araçlar

Tablo 11. Birimlere Göre Teknolojik Araçların Dağılımı

| Teknolojik Araçlar | Rektörlüğe Bağlı Birimler | Tıp Fakültesi | Diş Hekimliği Fakültesi | Sağlık Bilimleri Fakültesi | Lisansüstü Eğitim Enstitüsü | Gediz Sağlık Hizmetleri Meslek Yüksekokulu | Simav Sağlık Hizmetleri Meslek Yüksekokulu | Taşanlı Sağlık Hizmetleri Meslek Yüksekokulu | Kütahya Meslek Yüksekokulu | Toplam |
|------------------------|---------------------------|---------------|-------------------------|----------------------------|-----------------------------|--------------------------------------------|--------------------------------------------|----------------------------------------------|----------------------------|--------|
| Masaüstü Bilgisayar | 66 | 178 | 13 | 31 | 4 | 14 | 11 | 8 | 4 | 325 |
| Taşınabilir Bilgisayar | 21 | 72 | 6 | 35 | 6 | 4 | 8 | 9 | 1 | 161 |
| Projeksiyon | 1 | 5 | 4 | 25 | 1 | 7 | 4 | 7 | | 54 |
| Tepegöz | 1 | | | 1 | | | | | | 2 |
| Slayt Makinesi | | | | 1 | | | | | | 1 |
| Evrak İmha Makinesi | 2 | 1 | 1 | 1 | | | | | | 5 |
| Optik Okuyucu | | | | 1 | | | | | | 1 |
| Barkot Okuyucu | | | | | | | | 1 | | 3 |
| Yazıcı | 38 | 33 | 8 | 49 | 12 | 7 | 10 | 6 | 1 | 163 |
| Baskı Makinesi | 1 | | 1 | 2 | | 1 | 1 | | | 6 |
| Fotokopi Makinesi | 4 | 2 | 2 | 1 | 1 | 1 | 1 | 4 | | 16 |
| Faks | | | 1 | 1 | 1 | 1 | 1 | | | 5 |
| Fotoğraf Makinesi | 2 | | | 1 | | | | | | 3 |
| Kamera | 1 | | | 4 | | | | 12 | | 17 |
| Televizyon | | 4 | 1 | 2 | | | | | | 7 |
| Tarayıcılar | 7 | 1 | 6 | | | | | | | 14 |
| Akıllı Tahta | | | | | | | | | | 0 |
| Mikroskop | | 38 | | | | | 4 | 1 | | 43 |
| Diğer | 5 | | | | | | | | | 5 |

3.3. Kütüphane Kaynakları

Kütüphane ve Dokümantasyon Daire Başkanlığı, sürekli gelişme ve kendini yenileme anlayışı ile hareket eden, misyon ve vizyonu ile hem hizmet kalitesi hem de sahip olunan kaynaklar açısından kullanıcı memnuniyetini ön planda tutan bir birimdir. Kullanıcılarımızdan gelen istek ve önerileri dikkate alarak koleksiyonunu her geçen gün zenginleştirmekte, her türlü bilgi ihtiyacının karşılanabilmesi için kullanıcılarına yardımcı olmaktadır.

Kütahya Sağlık Bilimleri Üniversitesi (KSBÜ) kütüphanesi Evliya Çelebi Yerleşkesi Tıp Fakültesi Eğitim Binası'nın 2. Katında 240 m2 alanda 80 kişilik oturma kapasite ve 1000'e yakın kitapla 22.10.2019 tarihinde "Prof. Dr. Fuat Sezgin Okuma Salonu" hizmet vermeye başlamıştır.

Kütüphane otomasyon programı olarak Yordam Akıllı Kütüphane Sistemi kullanılmakta olup genel koleksiyon için LC sınıflama sistemi, Sağlık ve Tıp alanı ile ilgili eserlerin sınıflaması için NLM sistemi kullanılmaktadır. Kütüphane açık raf sistemi olarak dizayn edilmeye çalışılmaktadır.

Tablo 12. Kütüphane Kaynakları

| Kütüphane Kaynakları | Miktarı (Adet) |
|--------------------------------------------|----------------|
| Kitap | 5500 |
| E Kitap | 512.000 |
| Abone Olunan Elektronik Veri Tabanı Sayısı | 8 |
| Erişilen Veri Tabanı Sayısı | 60 |
| Basılı Süreli yayın | - |
| Kayıtlı Tez | - |

4-İnsan Kaynakları

4.1. Akademik Personel

Tablo 13. Akademik Personelin Kadro ve İstihdam Şekline Göre Dağılımı

| Akademik Ünvan | Kadro Durumu | | İstihdam Şekli | | Toplam |
|----------------------------|--------------|------------|----------------|--------------|------------|
| | Dolu | Boş | Tam Zamanlı | Yarı Zamanlı | |
| Profesör | 24 | 23 | 24 | | 24 |
| Doçent | 36 | 24 | 36 | | 36 |
| Dr. Öğretim üyesi | 140 | 45 | 140 | | 140 |
| Öğretim Görevlisi | 63 | 22 | 63 | | 63 |
| Araştırma Görevlisi | 210 | 58 | 210 | | 210 |
| Genel Toplam | 473 | 172 | 473 | | 473 |

Tablo 14. Yabancı Uyruklu Akademik Personel

| Unvan | Geldiği ülke | Çalıştığı Bölüm |
|--------------------------|--------------|-------------------------|
| Öğretim Görevlisi | Afganistan | Diş Hekimliği Fakültesi |

Tablo 15. Üniversitemizden Ayrılan ve Üniversitemize Gelen Akademik Personel Sayıları

| Unvan | 2021 yılında Kurum içi ve Kurum Dışı açıktan/naklen Ataması yapılan Personel sayısı | 2021 yılında kurum içi ve Kurum dışı nakil/istifa/emeklilik/kamu görevinden çıkarma nedeniyle ayrılan personel sayısı |
|-----------------------------|-------------------------------------------------------------------------------------|-----------------------------------------------------------------------------------------------------------------------|
| Profesör | 2 | 2 |
| Doçent | 12 | 5 |
| Doktor Öğretim Üyesi | 36 | 24 |
| Öğretim Görevlisi | 21 | 4 |
| Araştırma Görevlisi | 102 | 37 |
| Toplam | 173 | 72 |

Tablo 16. Akademik Personelin Yaşlarına Göre Dağılımı

| Yaş Dağılımı | 21-25 Yaş | 26-30 Yaş | 31-35 Yaş | 36-40 Yaş | 41-50 Yaş | 51 Yaş ve Üzeri |
|--------------------|-----------|-----------|-----------|-----------|-----------|-----------------|
| Kişi Sayısı | 34 | 161 | 88 | 79 | 79 | 25 |
| Yüzdesi | %7,3 | %34,5 | %18,8 | %17,0 | %17,0 | %5,4 |

Tablo 17. Akademik Personelin Birimlere Göre Dağılımı

| Birim Adı | Profesör | Doçent | Dr. Öğr. Üyesi | Öğretim Görevlisi | Araştırma Görevlisi | Toplam |
|-------------------------------------------------|-----------|-----------|----------------|-------------------|---------------------|------------|
| Rektörlük | 1 | | | 9 | | 9 |
| Tıp Fakültesi | 23 | 30 | 79 | 4 | 166 | 302 |
| Diş Hekimliği Fakültesi | | 3 | 16 | | 21 | 40 |
| Sağlık Bilimleri Fakültesi | 1 | 3 | 30 | 14 | 23 | 71 |
| Mühendislik ve Doğa Bilimleri Fakültesi | | | 9 | | | 9 |
| Kütahya Meslek Yüksekokulu | | | | | | |
| Gediz Sağlık Hiz. Meslek Yüksek Okulu | | | | 14 | | 14 |
| Simav Sağlık Hiz. Meslek Yüksek Okulu | | | | 15 | | 15 |
| Tavşanlı Sağlık Hiz. Meslek Yüksek Okulu | | | 6 | 7 | | 13 |
| Toplam | 24 | 36 | 140 | 63 | 210 | 473 |



4.2. İdari Personel

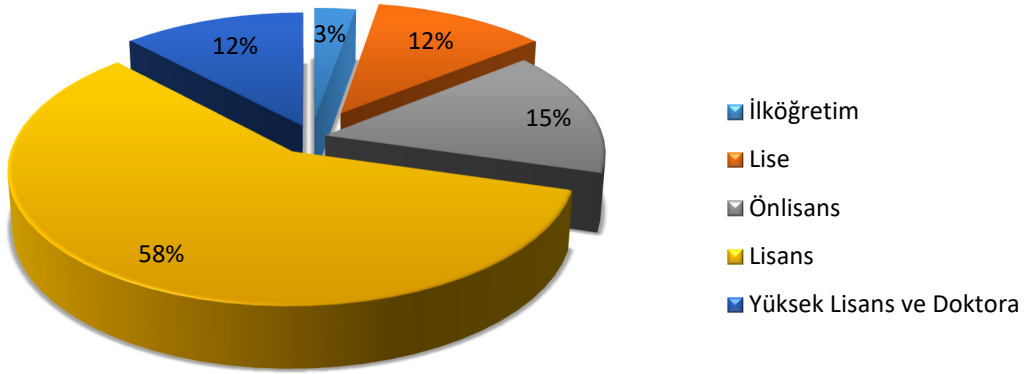
Tablo 18. İdari Personelin Kadro Durumuna göre Göre Dağılımı

| Sınıflar | Kadro | | |
|----------------------------------|------------|------------|------------|
| | Dolu | Boş | Toplam |
| Genel İdari Hizmetler Sınıfı | 95 | 172 | 267 |
| Sağlık Hizmetleri Sınıfı | 65 | 143 | 208 |
| Teknik Hizmetler Sınıfı | 14 | 34 | 48 |
| Eğitim Öğretim Hizmetleri Sınıfı | | | 0 |
| Avukatlık Hizmetleri Sınıfı | | 2 | 2 |
| Yardımcı Hizmetler Sınıfı | 9 | 48 | 57 |
| Din Hizmetleri Sınıfı | | 1 | 1 |
| Toplam | 183 | 400 | 583 |

Tablo 19. İdari Personelin Eğitim Durumu

| Eğitim Durumu | İlköğretim | Lise | Ön Lisans | Lisans | Yüksek Lisans ve Doktora |
|--------------------|------------|--------|-----------|--------|--------------------------|
| Kişi Sayısı | 5 | 21 | 28 | 107 | 22 |
| Yüzde | %2,73 | %11,50 | %15,30 | %58,47 | %12,02 |

İdari Personelin Eğitim Durumu



Tablo 20. İdari Personelin Yaş İtibariyle Dağılımları

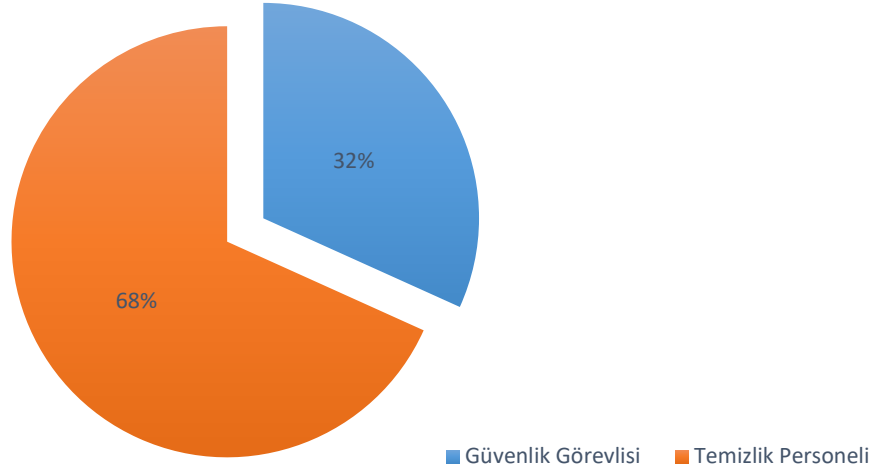
| Yaş Dağılımı | 21-25 Yaş | 26-30 Yaş | 31-35 Yaş | 36-40 Yaş | 41-50 Yaş | 51-üzeri |
|--------------|-----------|-----------|-----------|-----------|-----------|----------|
| Kişi Sayısı | 12 | 16 | 32 | 53 | 57 | 13 |
| Yüzde | % 6,50 | % 8,70 | % 17,60 | % 29 | % 31,10 | % 7,10 |

4.3. İşçi Personel

Tablo 21. Sürekli İşçilerin Çalıştıkları Pozisyonlara Göre Dağılımı

| Kadro Veya Pozisyon Ünvanı | Dolu | Boş | Toplam |
|----------------------------|------|-----|--------|
| Güvenlik Görevlisi | 20 | 0 | 20 |
| Temizlik Personeli | 43 | 0 | 43 |
| Toplam | 63 | 0 | 63 |

Sürekli İşçilerin Çalıştıkları Pozisyonlara Göre Dağılımı



Tablo 22. Sürekli İşçilerin Hizmet Sürelerine Göre Dağılımı

| Hizmet Dağılımı | 1-3 Yıl | 4-6 Yıl | 7-10 Yıl | 11-15 Yıl | 16-20 Yıl | 21- Üzeri |
|-----------------|---------|---------|----------|-----------|-----------|-----------|
| Kişi Sayısı | 63 | 0 | 0 | 0 | 0 | 0 |
| Yüzde | %100 | 0 | 0 | 0 | 0 | 0 |

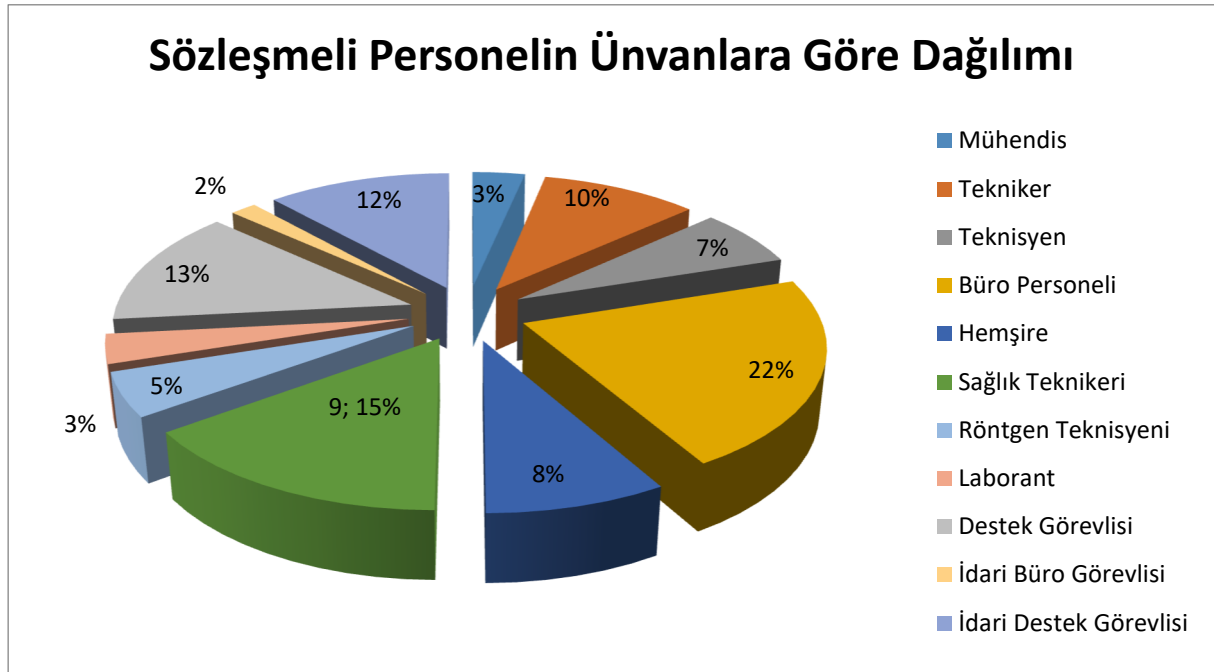
Tablo 23. Sürekli İşçilerin Yaş İtibariyle Dağılımı

| Yaş Dağılımı | 18-25 Yaş | 26-30 Yaş | 31-35 Yaş | 36-40 Yaş | 41-50 Yaş | 51 -Üzeri |
|--------------|-----------|-----------|-----------|-----------|-----------|-----------|
| Kişi Sayısı | 12 | 13 | 20 | 8 | 10 | 0 |
| Yüzde | %19,10 | %20,70 | %31,70 | %12,70 | %15,80 | %0 |

4.4. Sözleşmeli Personel

Tablo 24. Sözleşmeli Personelin Ünvanlara Göre Dağılımı

| Kadro Veya Pozisyon Unvanı | Dolu | Boş | Toplam |
|------------------------------|------|-----|--------|
| Mühendis | 2 | 1 | 3 |
| Mimar | 0 | 1 | 1 |
| Tekniker | 6 | 2 | 8 |
| Teknisyen | 4 | 1 | 5 |
| Büro Personeli | 13 | 7 | 20 |
| Hemşire | 5 | 0 | 5 |
| Sağlık Teknikeri | 9 | 2 | 11 |
| Röntgen Teknisyeni | 3 | 0 | 3 |
| Laborant | 2 | 0 | 2 |
| Destek Görevlisi | 8 | 20 | 28 |
| İdari Büro Görevlisi | 1 | 0 | 1 |
| Koruma ve Güvenlik Görevlisi | 0 | 9 | 9 |
| İdari Destek Görevlisi | 7 | 0 | 7 |
| Genel Toplam | 60 | 43 | 103 |



Tablo 25. Sözleşmeli Personelin Hizmet Sürelerine Göre Dağılımı

| Hizmet Dağılımı | 1-3 Yıl | 4-6 Yıl | 7-10 Yıl | 11-15 Yıl | 16-20 Yıl | 21 - Üzeri |
|--------------------|---------|---------|----------|-----------|-----------|------------|
| Kişi Sayısı | 58 | 2 | 0 | 0 | 0 | 0 |
| Yüzde | %96,67 | %3,33 | %0 | %0 | %0 | %0 |

Tablo 26. Sözleşmeli Personelin Yaşlarına Göre Dağılımları

| Yaş Dağılımı | 18-25 Yaş | 26-30 Yaş | 31-35 Yaş | 36-40 Yaş | 41-50 Yaş | 51 - Üzeri |
|--------------------|-----------|-----------|-----------|-----------|-----------|------------|
| Kişi Sayısı | 11 | 14 | 12 | 14 | 9 | 0 |
| Yüzde | %18,33 | %23,33 | %20 | %23,33 | %15 | %0 |

5-Sunulan Hizmetler

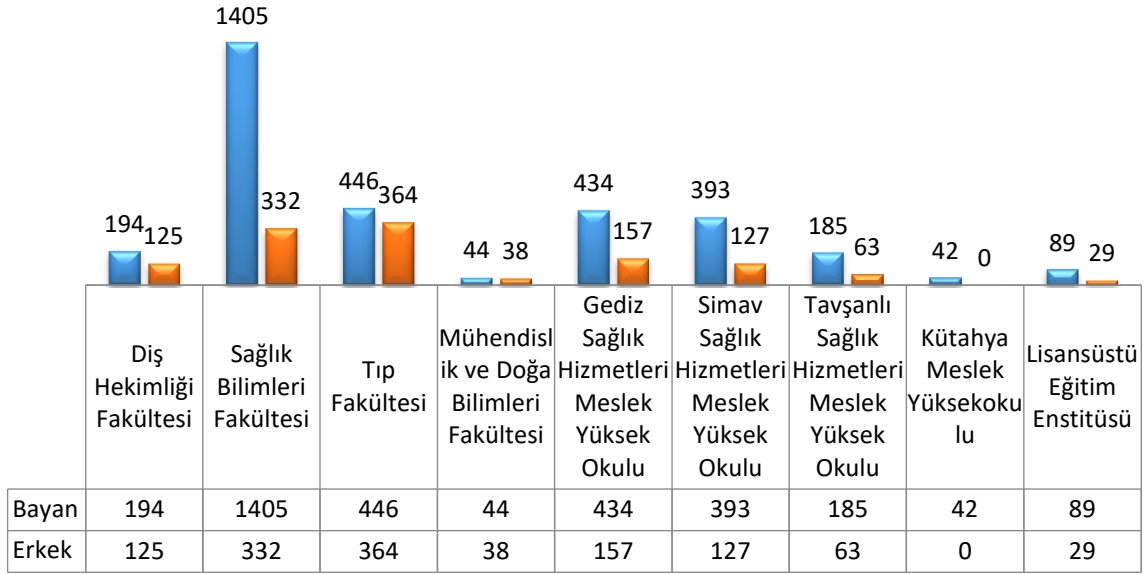
5.1. Eğitim Hizmetleri

Tablo 27. 2021-2022 Öğretim Yılı Öğrenci Sayıları

| Birim Adı | I. Öğretim | | | II. Öğretim | | | Toplam | | |
|-------------------------------------------------------|-------------|-------------|-------------|-------------|-----------|------------|-------------|-------------|-------------|
| | E | K | T | E | K | T | E | K | T |
| Diş Hekimliği Fakültesi | 125 | 194 | 319 | | | | 125 | 194 | 319 |
| Sağlık Bilimleri Fakültesi | 332 | 1405 | 1737 | | | | 332 | 1405 | 1737 |
| Tıp Fakültesi | 364 | 446 | 810 | | | | 364 | 446 | 810 |
| Mühendislik ve Doğa Bilimleri Fakültesi | 38 | 44 | 82 | | | | 38 | 44 | 82 |
| Gediz Sağlık Hizmetleri Meslek Yüksek Okulu | 101 | 344 | 445 | 56 | 90 | 146 | 157 | 434 | 591 |
| Simav Sağlık Hizmetleri Meslek Yüksek Okulu | 127 | 393 | 520 | | | | 127 | 393 | 520 |
| Tavşanlı Sağlık Hizmetleri Meslek Yüksek Okulu | 63 | 185 | 248 | | | | 63 | 185 | 248 |
| Kütahya Meslek Yüksek Okulu | 0 | 42 | 42 | | | | 0 | 42 | 42 |
| Lisansüstü Eğitim Enstitüsü | 29 | 89 | 118 | | | | 29 | 89 | 118 |
| Toplam | 1179 | 3142 | 4321 | 56 | 90 | 146 | 1235 | 3232 | 4467 |

2021 Yılına Ait Öğrenci Cinsiyet Dağılımı

■ Bayan ■ Erkek



Tablo 28. 2021 Yılı Öğrenci Kontenjanları

| Birimin Adı | ÖSS Kontenjanı | ÖSS sonucu Yerleşen | Boş Kalan | Doluluk Oranı |
|------------------------------------------------------|----------------|---------------------|-----------|---------------|
| Diş Hekimliği Fakültesi | 93 | 93 | | 100% |
| Sağlık Bilimleri Fakültesi | 474 | 472 | 2 | 98% |
| Tıp Fakültesi | 144 | 149 | | 100% |
| Mühendislik ve Doğa Bilimleri Fakültesi | 83 | 80 | 3 | 97% |
| Tavşanlı Sağlık Hizmetleri Meslek Yüksekokulu | 175 | 161 | 14 | 86% |
| Gediz Sağlık Hizmetleri Meslek Yüksekokulu | 289 | 295 | | 100% |
| Kütahya Meslek Yüksekokulu | 41 | 29 | 12 | 88% |
| Simav Sağlık Hizmetleri Meslek Yüksekokulu | 248 | 249 | | 100% |

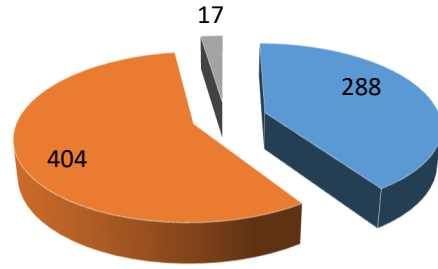
Tablo 29. 2021 Yılı Yüksek Lisans ve Doktora Yapan Öğrenci Sayısı Dağılımı

| Program Türü | Doktora | Yüksek Lisans | Toplam |
|------------------------------------|-----------|---------------|------------|
| Ebelik (YL) | | 7 | 7 |
| Fizyoterapi ve Rehabilitasyon (YL) | | 34 | 34 |
| Fizyoterapi ve Rehabilitasyon(DR) | 17 | | 17 |
| Tıbbi Biyoloji (YL) | | 3 | 3 |
| Tıbbi Biyoloji (DR) | 1 | | 1 |
| Hemşirelik (YL) | | 33 | 33 |
| Fizyoloji (YL) | | 2 | 2 |
| Sağlık Yönetimi (YL) | | 4 | 4 |
| Sağlık Yönetimi (İ.Ö.)(Tezsiz YL) | | 3 | 3 |
| Adli Bilimler Tezsiz YL | | 14 | 14 |
| Genel Toplam | 18 | 100 | 118 |

Tablo 30. 2021 Yılında Mezun Olan Öğrenci Sayısı

| YIL | ÖNLİSANS | LİSANS | LİSANSÜSTÜ | TOPLAM |
|-------------|----------|--------|------------|--------|
| 2021 | 288 | 404 | 17 | 709 |

2021 Yılına Ait Mezun Öğrenci Sayıları



■ ÖNLİSANS ■ LİSANS ■ LİSANSÜSTÜ

Tablo 31. 2021 Yılında Mezun Olan Öğrencilerin Akademik Birimlere Göre Dağılımı

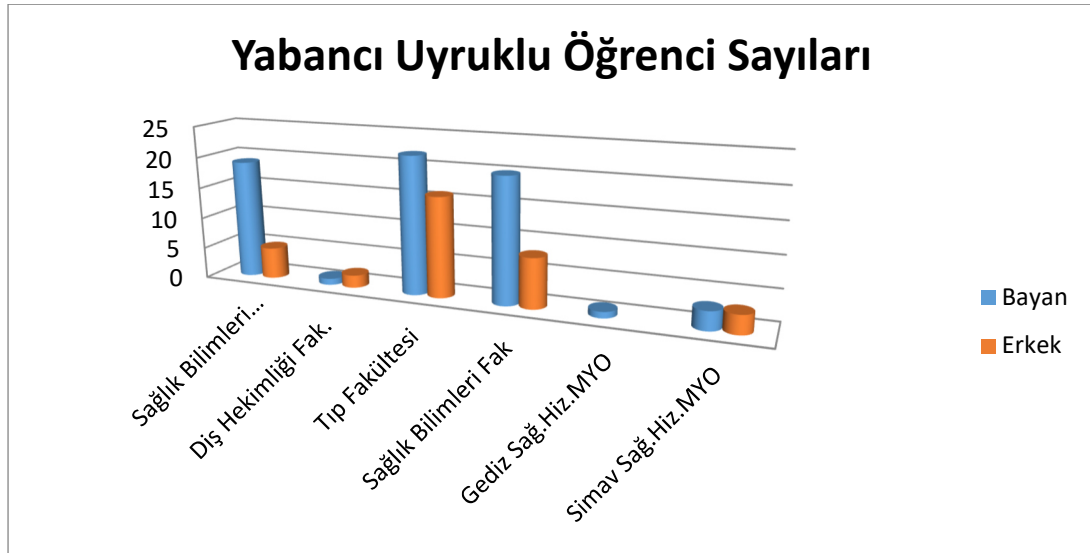
| Birimler | Mezun Sayısı |
|-----------------------------------------------|--------------|
| Gediz Sağlık Hizmetleri Meslek Yüksekokulu | 146 |
| Tıbbi Dokümantasyon ve Sekreterlik | 60 |
| Tıbbi Dokümantasyon ve Sekreterlik(İÖ) | 49 |
| İlk ve Acil Yardım | 37 |
| Lisansüstü Eğitim Enstitüsü | 17 |
| Fizyoterapi ve Rehabilitasyon (YL) | 7 |
| Fizyoterapi ve Rehabilitasyon(DR) | 3 |
| Hemşirelik (YL) | 7 |
| Sağlık Bilimleri Fakültesi | 307 |
| Ebelik | 77 |
| Fizyoterapi ve Rehabilitasyon | 98 |
| Hemşirelik | 132 |
| Simav Sağlık Hizmetleri Meslek Yüksekokulu | 142 |
| Tıbbi Laboratuvar Teknikleri | 56 |
| Fizyoterapi | 53 |
| Yaşlı Bakımı | 33 |
| Tıp Fakültesi | 97 |
| Tıp | 97 |
| Genel Toplam | 709 |

Tablo 32. 2021 Yılında İlişigi Kesilen Öğrencilerin Akademik Birimlere Göre Dağılımı

| Birimler | Bayan | Erkek | Toplam |
|-----------------------------------------------|------------|------------|------------|
| Tıp Fakültesi | 65 | 44 | 109 |
| Diş Hekimliği Fakültesi | 1 | 1 | 2 |
| Sağlık Bilimleri Fakültesi | 335 | 93 | 428 |
| Mühendislik ve Doğa Bilimleri Fakültesi | | | |
| Lisansüstü Eğitim Enstitüsü | 11 | 8 | 19 |
| Meslek Yüksekokulu | | | |
| Gediz Sağlık Hizmetleri Meslek Yüksekokulu | 138 | 45 | 183 |
| Simav Sağlık Hizmetleri Meslek Yüksekokulu | 146 | 39 | 185 |
| Tavşanlı Sağlık Hizmetleri Meslek Yüksekokulu | 4 | 3 | 7 |
| Toplam | 700 | 233 | 933 |

Tablo 33. 2021-2022 Öğretim Yılında Birimlere Göre Yabancı Uyruklu Öğrenci Sayıları

| Birim Adı | Yabancı Uyruklu Öğrenci | | |
|-------------------------------------|-------------------------|-----------|-----------|
| | Bayan | Erkek | Toplam |
| Diş Hekimliği Fak. | 2 | 1 | 3 |
| Diş Hekimliği | 2 | 1 | 3 |
| Gediz Sağ.Hiz.MYO | | 1 | 1 |
| Tıbbi Dokümantasyon | | 1 | 1 |
| Sağlık Bilimleri Fak | 8 | 20 | 28 |
| Ebelik (1614) | | 13 | 13 |
| Fizyoterapi ve Rehab (1611) | 4 | 3 | 7 |
| Hemşirelik (1612) | 4 | 4 | 8 |
| Simav Sağ.Hiz.MYO | 3 | 3 | 6 |
| Fizyoterapi | 1 | | 1 |
| Tıbbi Laboratuvar Teknikleri | 2 | 3 | 5 |
| Tıp Fakültesi | 16 | 22 | 38 |
| Tıp | 16 | 22 | 38 |
| Genel Toplam | 29 | 47 | 76 |



5.2. Sağlık Hizmetleri

Ağız ve Diş Sağlığı Merkezi Hizmetleri

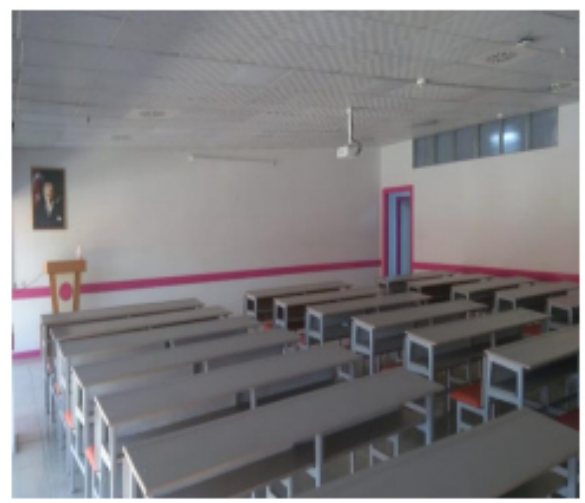
Kütahya Sağlık Bilimleri Üniversitesi Diş Hekimliği Fakültesi, 15 Nisan 2011 tarihli ve 27906 sayılı resmi gazete de yayınlanmış olan, 4 Nisan 2011 tarihli ve 2011/1595 sayılı Bakanlar Kurulu kararı ile kurulmuştur.

Fakültemizin klinik uygulama alanı olan Ağız Diş Sağlığı Uygulama ve Araştırma Merkezi, Yükseköğretim Kurumu'nun 18 Haziran 2015 tarihli 75.850.160-101.04/34014 sayılı yazısı ile kurulmuş olup, karar 5 Ağustos 2015 tarih 29436 sayılı Resmi Gazete de yayınlanmıştır. Merkezimiz 8 Nisan 2016 tarihinde açılış yapılarak faaliyetine başlamıştır. Dumlupınar Üniversitesine bağlı olarak 2011 yılında kurulan Diş Hekimliği Fakültesi 18 Mayıs 2018 tarih ve 30425 sayılı Resmi Gazetede yayınlanan 7141 sayılı Yükseköğretim Kanunu ile yeni kurulan Kütahya Sağlık Bilimleri Üniversitesi bünyesinde yer almıştır.

Sağlık Bilimlerinin temel birimlerinden biri olan Diş Hekimliği Fakültesi 2018-2019 Eğitim Öğretim yılında ilk öğrencilerini alarak eğitim-öğretim faaliyetlerine başlamıştır. Fakültemiz Kütahya ilinin tek diş hekimliği fakültesi olarak sağlık hizmetlerini de eğitim öğretim faaliyetleri yanında yürütmektedir.

Kütahya Sağlık Bilimleri Üniversitesi Ağız Diş Sağlığı Uygulama ve Araştırma Merkezi Müdürlüğümüz, 29.12.2020 tarihi itibari 7567,73 m² kapalı alan ve 51 ünit kapasiteli olarak yeni hizmet binasına taşınarak ruhsatlandırılmıştır. 2021 yılı içerisinde yapılan kapasite artırımını ile 63 ünitli olarak hizmet vermektedir.





Tablo 34. Ağız ve Diş Sağlığı Uygulama ve Araştırma Merkezi 2021 Yılı Verileri

| BİRİM ADI | POLİKLİNİK SAYISI | | | HASTA SAYISI | YAPILAN AMELİYATLAR | | | |
|---------------------------|-------------------|-----------|-----------|--------------|---------------------|----------|----------|------------|
| | ÜNİT SAYISI | ÖĞ.GÖR. | ARAŞ.GÖR. | | KÜÇÜK | ORTA | BÜYÜK | BİYOPSİ |
| AĞIZ DIŞ ÇENE CERRAHİSİ | 10 | 4 | 6 | 13184 | 3 | 8 | 0 | 190 |
| AĞIZ DIŞ ÇENE RADYOLOJİSİ | 5 | 2 | 3 | 9607 | | | | |
| ENDODONTİ | 6 | 4 | 2 | 2756 | | | | |
| ORTODONTİ | 2 | 1 | 4 | 956 | | | | |
| PEDODONTİ | 7 | 3 | 0 | 3453 | | | | |
| PERIODONTOLOJİ | 10 | 3 | 6 | 9844 | | | | |
| PROTETİK DIŞ TEDAVİSİ | 13 | 4 | 3 | 6194 | | | | |
| RESTORATİF DIŞ TEDAVİSİ | 6 | 2 | 0 | 2479 | | | | |
| GENEL AMELİYATHANE | 0 | 0 | 0 | 0 | | | | |
| ENGELLİ POLK. | 1 | 0 | 0 | 0 | | | | |
| NÖBET POLK. | 1 | 0 | 0 | 0 | | | | |
| TUTUKLU VE HÜKÜMLÜ POLK. | 1 | 0 | 0 | 0 | | | | |
| TOPLAM | 62 | 23 | 24 | 48473 | 3 | 8 | 0 | 190 |

Not:Ağız Diş Çene Cerrahisine ait toplam 11 ameliyat Evliya Çelebi Eğ .Arş. Hast. ameliyathanesinde genel anestezi altında yapılmıştır.

5.3. İdari Hizmetler

Merkez örgütü 2018 Yılı Mayıs ayından itibaren Evliya Çelebi Yerleşkesi Rektörlük Binası'nda; Rektör ve Yardımcılarının makamlarıyla birlikte, Genel Sekreterlik, İdari ve Mali İşler Daire Başkanlığı, Strateji Geliştirme Daire Başkanlığı, Personel Daire Başkanlığı, Sağlık, Kültür ve Spor Daire Başkanlığı, Yapı İşleri Teknik Daire Başkanlığı, Öğrenci İşleri Daire Başkanlığı, Bilgi İşlem Daire Başkanlığı, Kütüphane ve Dokümantasyon Daire Başkanlığı, Döner Sermaye İşletme Müdürlüğü, Hukuk Müşavirliği, Basın ve Halkla İlişkiler Birimi ile Koordinatörlükler olarak hizmetlerine devam etmektedir.

5.4. Diğer Hizmetler

5.4.1 Ar-ge Hizmetleri

Kütahya Sağlık Bilimleri Üniversitesi 2021 yılında toplam 9 adet Araştırma ve Uygulama Merkezi ile faaliyetlerini sürdürmektedir. Merkezlerde üretilen bilimsel veriler bilimsel yayın ve projelere zemin oluşturmakla birlikte, AR-GE alanında sürekli gelişim sürdürülebilirliğini sağlamaktadır.

Tablo 35. 2021 Yılı Bilimsel Araştırma Proje Sayısı

| PROJELER | PROJE SAYISI | TOPLAM ÖDENEK (TL) |
|-----------------------------------------|---------------------|-------------------------------|
| SAN-TEZ | | |
| DPT | | |
| TÜBİTAK | 5 | 642.340,00 |
| A.B. | 4 | 93.606,54 |
| BİLİMSEL ARAŞTIRMA PROJELERİ | 18 | 521.141,04 |
| DiĞER | | |
| TOPLAM | | |

5.5 Beslenme Hizmetleri

Üniversitemizin yeni kurulması nedeniyle Kütahya Dumlupınar Üniversitesi Rektörlüğü ile yapılan sayılı protokol kapsamında Üniversitemiz akademik ve idari personel ile öğrencilerimizin beslenme hizmetleri, ödeneği üniversitemizden karşılanmak üzere Kütahya Dumlupınar Üniversitesi hizmet verilmektedir.

5.6 Kültür ve Spor Hizmetleri

Kültür hizmetleri, Üniversitemiz öğrencilerinin boş vakitlerini değerlendirmek, doğru yönlendirilmelerini sağlamak, yararlı alışkanlıklar edinmelerine yardımcı olmak, yaptıkları çalışmaların sergilenmesi ve tanıtılmasına imkân tanımak, boş zamanlarını değerlendirmeleri için gerekli ortamı hazırlamak, faaliyetlere katılımlarını sağlamak ve kültürel faaliyetleri organize etmek amacıyla Sağlık, Kültür ve Spor Daire Başkanlığı'nın organizasyonunda gerçekleştirmektedir. Üniversitemiz öğrenci, akademik ve idari personeline hizmet veren kültür hizmetleri birimi öğrencilerin tanışma geceleri, halk oyunları ve tiyatro çalışmaları, kültürel etkinlikler ve bahar şenlikleri gibi faaliyetleri düzenlemektedir. Ayrıca öğrencilerimizin ilgi alanları doğrultusunda yönlendirilerek sosyalleşme süreçlerinin desteklenmesi amaçlanmaktadır. Öğrenci topluluklarımız tarafından kar şenliği, bahar şenlikleri gibi çeşitli kültürel etkinliklerin yanı sıra öğrenci topluluklarımız çeşitli yerel ve ulusal konferans, seminer ve toplantılara katılmalarını sağlayarak boş zamanlarının değerlendirilmeleri amaçlanmaktadır. Üniversitemiz öğrencileri tarafından Sağlık, Kültür ve Spor Daire Başkanlığı bünyesinde faaliyet gösteren toplam 15 öğrenci topluluğumuz yer almaktadır.

Kütahya Dumlupınar Üniversitesi ile Üniversitemiz arasından yapılan protokol gereği KDPÜ uhdesinde bulunan spor tesisleri, sağlık tesisleri, sosyal tesisler olimpik yüzme havuzu ve diğer sosyal sportif imkânlardan, Kütüphane hizmetlerinden Üniversitemiz öğrenci ve personeline uygulanan güncel fiyatlar ve şekliyle yararlanmaktadır.

5.6.1-Öğrenci Kulüpleri

- 1- Atatürkçü Düşünce Topluluğu
- 2- Avrupa Tıp Öğrencileri Birliği Topluluğu
- 3- Bilimsel Araştırma Topluluğu
- 4- Badminton Topluluğu
- 5- Çocuk Destek Ve Sanat Topluluğu
- 6- Çevre Ve Sağlıkta Dönüşüm Topluluğu
- 7- Doğa Sporları Dağcılık Topluluğu
- 8- Dil Ve Konuşma Terapisi Topluluğu
- 9- Engelsiz Hayat Topluluğu
- 10- Elektronik Sporlar Topluluğu
- 11- Ebelik Topluluğu
- 12- Fiziksel Aktivite Ve Spor Topluluğu
- 13- Genç Adli Bilimciler Topluluğu
- 14- Genç Tema Topluluğu
- 15- Genç Kızılay Topluluğu
- 16- Genç Yeşilay Topluluğu
- 17- Gastronomi Topluluğu
- 18- Humanimals Topluluğu
- 19- Kaygısız Gelecek Topluluğu
- 20- Lösemili Çocuklara Fayda Topluluğu
- 21- Medikal Kurtarma Topluluğu
- 22- Müzik Topluluğu
- 23- Renkli Düşler Topluluğu
- 24- Sahne Sanatları Topluluğu
- 25- Sağlık İyilik Hareket Topluluğu
- 26- Sağlıkta Hesaplamalı Bilimler Ve İnovatif Teknoloji Topluluğu
- 27- Sağlıklı Beslenme Topluluğu
- 28- Sosyal Yaşamı Destekleme Topluluğu
- 29- Tıp Öğrencileri Birliği Topluluğu
- 30- Toplum Gönüllüleri Topluluğu
- 31- Tec Topluluğu (Technology Engineering Computing)
- 32- Ultraslan-Uni Topluluğu
- 33- 1907 Unifeb Topluluğu

5.7. Halkla İlişkiler

5.7.1. Basın Yayın Ve Halkla İlişkiler

Basın ve Halkla İlişkiler Birimi, Rektörlükçe yapılan etkinlikleri organize etmekte ve diğer birimlerin yaptığı etkinliklere de destek vermektedir. Kütahya Sağlık Bilimleri Üniversitesinde gerçekleşen etkinlikler için salon tahsis yazıları Basın ve Halkla İlişkiler Birimince yapılmaktadır. Birim, davetiyelerin protokol adreslerine ulaştırılması, önemli etkinliklerde protokol hizmetlerinin verilmesi konularında üniversitemiz birimlerine destek olmaktadır. Üniversitede gerçekleşen önemli etkinliklerin basına bülten olarak gönderilmesi, etkinliklerin fotoğraf ve kamera çekimlerinin yapılması, üniversite web sayfasındaki genel duyurular bölümünün yürütülmesi, üniversite akademik ve idari personeline mail yoluyla duyuru gönderilmesi, basın yayın organlarında üniversitemiz tanıtımının yapıldığı sayfaların içerik ve grafik hazırlığının yapılması, üniversitenin resmi sosyal medya hesaplarından, üniversite ile ilgili gelişmelerin paylaşılması da birimin görevleri arasında yer almaktadır.

5.7.2. Etkinliklerin Duyurulması ve Basından Takibi

Basın ve Halkla İlişkiler Birimi tarafından her hafta Kütahya Sağlık Bilimleri Üniversitesince gerçekleşecek etkinliklerin üniversitemiz web sayfasındaki Etkinlik Takvimi aracılığıyla da sadece o haftanın etkinlikleri değil gerçekleşmiş ve yapılması planlanan tüm etkinliklerin görülmesi sağlanmaktadır. Basın ve Halkla İlişkiler Birimince günlük gazeteler de takip edilmekte, üniversitemizi doğrudan ilgilendiren haberlerin kupürleri arşivlenmekte ve günlük olarak Rektörlüğümüze sunulmaktadır.

5.7.3. Basınla İlişkiler

Kütahya Sağlık Bilimleri Üniversitesince düzenlenen önemli etkinlikler yerel ve ulusal basına duyurularak, basının katılımı sağlanmaktadır. Ayrıca uygun görülen etkinlikler için etkinlik sonrasında basın bültenleri hazırlanarak, etkinlik fotoğrafları ile birlikte basına gönderilmektedir. Böylece her etkinliğe katılamayan basın mensupları için kolaylık sağlanmakta ve Kütahya Sağlık Bilimleri Üniversitesince gerçekleştirilen önemli etkinliklerin yazılı ve görsel basında yer alması sağlanmaktadır.

5.7.4. Fotoğraf-Kamera Çekimi ve Arşivlenmesi

Uygun görülen etkinliklerin fotoğraf-kamera çekimi, görüntülerin arşivlenmesi, gerektiğinde çekimlerin CD'ye aktarılması, çoğaltılması işleri de birim tarafından gerçekleştirilmektedir.

5.7.5. Tanıtım Materyalleri

Kütahya Sağlık Bilimleri Üniversitesinin tanıtımı için ihtiyaç duyulan katalog, broşür, vb. materyaller Basın ve Halkla İlişkiler Birimi tarafından hazırlanmaktadır. Eğitim-öğretim yılı boyunca Türkiye genelindeki lise ve dengi okullardan gelen tanıtım materyali talepleri posta yolu ile karşılanmaktadır.

5.7.5.1. Kütahya Sağlık Bilimleri Üniversitesinde Tanıtım

Kütahya Sağlık Bilimleri Üniversitesini tanıtmak Lise ve dengi okulların üniversite kampüsünü ve akademik birimlerinin gezilmesi için randevuların takibi, onayı ve ilgili birimlere bildirilmesi Basın ve Halkla İlişkiler Birimi tarafından yapılmaktadır.

Her yıl tercih günlerine yakın bir haftada belirlenen tarihler arasında üniversitemizi tercih edecek öğrencilerin kampüsümüzü ve akademik birimleri yerinde ve daha ayrıntılı tanımaları açısından düzenlenen etkinlikler de Basın ve Halkla İlişkiler Birimi tarafından organize edilmektedir.

5.7.5.2. Kütahya Sağlık Bilimleri Üniversitesinde 2021 Yılında Yapılan Etkinlikler

Tablo 36. 2021 Yılında Düzenlenen Etkinliklerin Dağılımı

| S.NO | ETKİNLİK TÜRÜ | SAYISI |
|------|-----------------------------|------------|
| 1 | Çalıştay | 1 |
| 2 | Eğitim | 23 |
| 3 | Gösteri | 0 |
| 4 | Konferans | 27 |
| 5 | Kurs | 14 |
| 6 | Öğrenci Ziyareti | 6 |
| 7 | Panel | 3 |
| 8 | Resepsiyon | 0 |
| 9 | Seminer | 49 |
| 10 | Sempozyum | 48 |
| 11 | Sergi | 5 |
| 12 | Sosyal-Kültürel Faaliyetler | 38 |
| 13 | Söyleşi | 13 |
| 14 | Şenlik | 0 |
| 15 | Toplantı | 8 |
| 16 | Tören | 12 |
| 17 | Ziyaret | 0 |
| 18 | Gezi | 6 |
| 19 | Açık Oturum | 3 |
| 20 | Konser | 3 |
| 21 | Turnuva | 8 |
| | Toplam | 267 |

Tablo 37. Yayın Sayıları

| YAYIN TÜRÜ | SAYISI |
|----------------------|--------|
| Uluslararası Makale | 273 |
| Ulusal Makale | 100 |
| Uluslararası Bildiri | 220 |
| Ulusal Bildiri | 118 |
| KİTAP | 20 |
| KİTAP BÖLÜMÜ | 195 |
| TOPLAM | 926 |

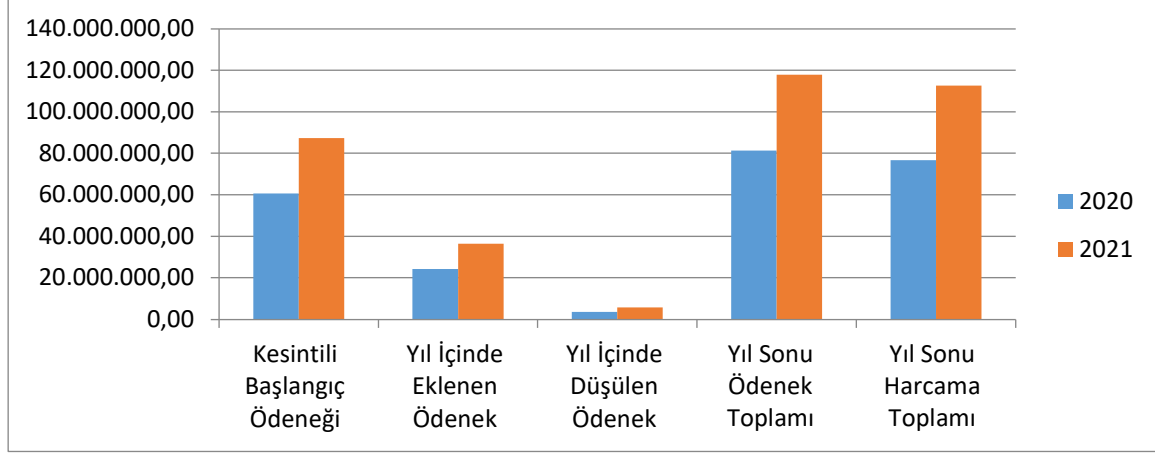
II. FAALİYETLERE İLİŞKİN BİLGİ VE DEĞERLENDİRMELER

31.12.2020 tarih ve 31351 sayılı mükerrer Resmi Gazetede yayımlanan 2021 Yılı Merkezi Yönetim Bütçe Kanunu ile Üniversitemize tahsisi edilen ödeneklerden;

Aşağıdaki görüldüğü üzere Üniversitemizin 2021 yılsonu ödenek toplamı 117.923.674 TL olarak gerçekleşmiştir. Bu ödenegin % 73,98'lik kısmını oluşturan 87.239.000 TL kesintili başlangıç ödeneğinden, % 30,90'lik kısmını oluşturan 36.443.699 TL yıl içinde eklenen ödenekten ve %-4,88'lik kısmı 5.759.025 TL düşülen ödenekten oluşmaktadır. 2021 yılı toplam ödeneğinin % 95,54'lük kısmını oluşturan 112.668.131 TL yılsonu harcaması olarak gerçekleşmiştir. 2021 yılı ödeneklerinin 2020 yılı başlangıç ödeneği, eklenen ödenek, toplam ödenek ve gider gerçekleştirmelerine göre karşılaştırılmasına ilişkin bilgiler aşağıdaki çizelge ve grafikte gösterilmiştir.

Tablo 38. 2020-2021 Yılları Bütçe Giderleri

| Açıklama | Kesintili Başlangıç Ödeneği | Yıl İçinde Eklenen Ödenek | Yıl İçinde Düşülen Ödenek | Yıl Sonu Ödenek Toplamı | Yıl Sonu Harcama Toplamı |
|----------|-----------------------------|---------------------------|---------------------------|-------------------------|--------------------------|
| 2020 | 60.617.000 | 24.166.031 | 3.499.593 | 81.283.438 | 76.652.892 |
| 2021 | 87.239.000 | 36.443.699 | 5.759.025 | 117.923.674 | 112.668.131 |



A-MALİ BİLGİLER

Bütçe Uygulama Sonuçları

Tablo 39. 2020-2021 Bütçe Uygulama Sonuçları

| BÜTÇE UYGULAMA SONUÇLARI TABLOSU | | | |
|------------------------------------------------------------------------|----------------------------------------------------|-------------------|-------------------|
| Kütahya Sağlık Bilimleri Üniversitesi Yıllar İtibari İle Ödenek Durumu | | | |
| EKONOMİK KOD | AÇIKLAMA | 2020 YILI | 2021 YILI |
| | | KBÖ* | KBÖ* |
| 1 | PERSONEL GİDERLERİ | 36.657.000 | 52.554.000 |
| 2 | SOSYAL GÜVENLİK KURUMLARINA DEVLET PRİMİ GİDERLERİ | 6.268.000 | 8.776.000 |
| 3 | MAL VE HİZMET ALIM GİDERLERİ | 5.028.000 | 5.528.000 |
| 5 | CARİ TRANSFERLER | 1.164.000 | 1.418.000 |
| 6 | SERMAYE GİDERLERİ | 11.500.000 | 18.963.000 |
| | *BAŞLANGIÇ ÖDENEĞİ | 60.617.000 | 87.239.000 |

Tablo 40. 2021 Bütçe Başlangıç Ödenekleri

| PROGRAM BAZINDA BAŞLANGIÇ ÖDENEKLERİ | |
|--------------------------------------|----------------------|
| PROGRAM ADI | BAŞLANGIÇ ÖDENEĞİ |
| ARAŞTIRMA, GELİŞTİRME VE YENİLİK | 1.699.000,00 |
| TEDAVİ EDİCİ SAĞLIK | 10.042.000,00 |
| YÜKSEKÖĞRETİM HİZMETLERİ | 61.985.000,00 |
| YÖNETİM VE DESTEK | 13.513.000,00 |
| Programlar Toplamı | 87.239.000,00 |

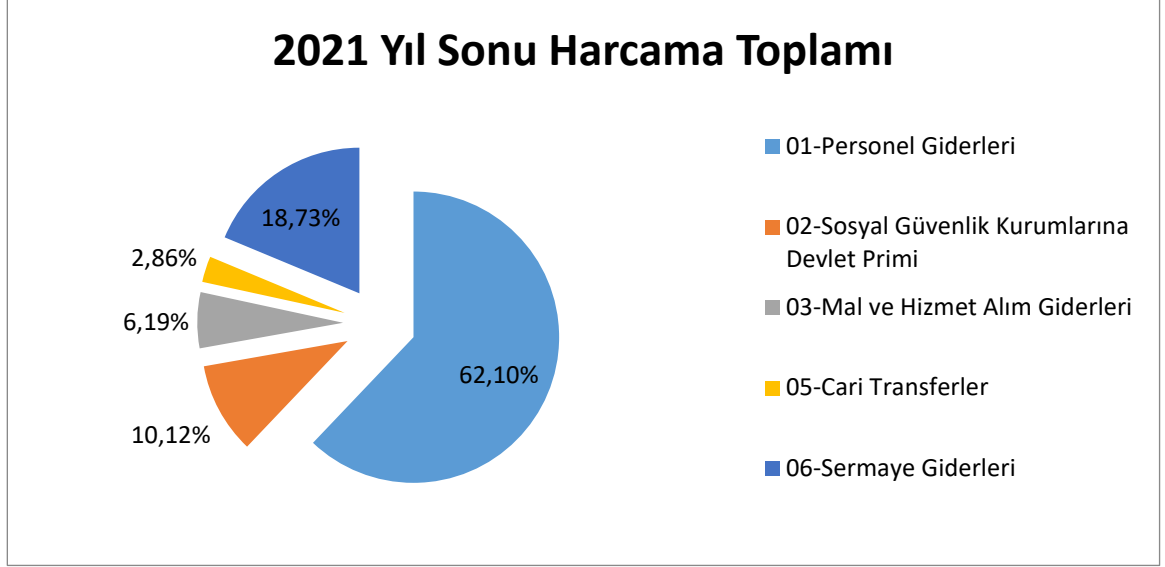
a-Bütçe Giderleri

Üniversitemiz 2021 yılı içerisinde yüklenmiş olduğu görev ve sorumlulukları yerine getirebilmek için, aşağıdaki çizelgede yer alan fonksiyonel kodlar itibarıyla belirtilen harcamaları gerçekleştirmiştir.

Üniversitemiz 2021 yılı içerisinde, yüklenmiş olduğu görev ve sorumlulukları yerine getirebilmek için, aşağıdaki çizelge ve grafikte gösterilen ekonomik kodlar itibarıyla belirtilen harcamaları gerçekleştirmiştir. Ekonomik kodlar itibarıyla yapılan harcamaların dağılımı aşağıdaki Grafikte gösterilmiştir. Harcamaların % 62,10'luk kısmını oluşturan personel giderleri 69.967.303,00 TL olarak gerçekleşmiş, % 10,12'lik kısmını oluşturan sosyal güvenlik kurumlarına devlet primi giderleri 11.403.970 TL olarak gerçekleşmiş, % 6,19'lık kısmını oluşturan mal ve hizmet alımları giderleri 6.975.019,00 TL olarak gerçekleşmiş, % 2,86'lık kısmını oluşturan cari transferler giderleri 3.221.305,00 TL olarak gerçekleşmiş, % 18,73'lük kısmını oluşturan sermaye giderleri 21.100.533,00 TL olarak gerçekleşmiştir.

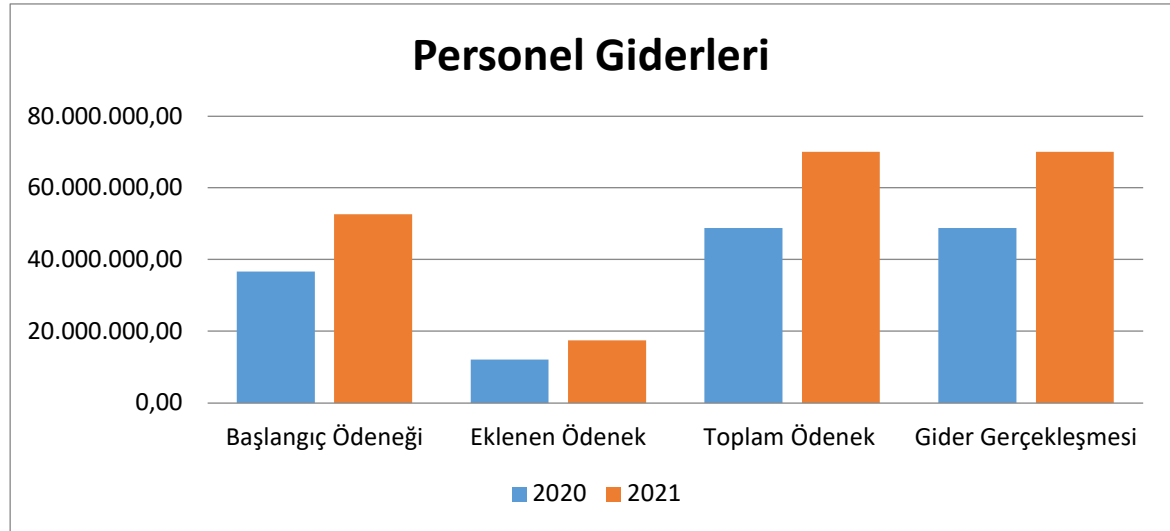
Tablo 41. 2021 Yıllı Bütçe Giderlerinin Dağılımı

| Açıklama | Kesintili Başlangıç Ödeneği | Yıl İçinde Eklenen Ödenek | Yıl İçinde Düşülen Ödenek | Yıl Sonu Ödenek Toplamı | Yıl Sonu Harcama Toplamı | Ödenek Kullanım Oranı (%) |
|---------------------------------------------|-----------------------------|---------------------------|---------------------------|-------------------------|--------------------------|---------------------------|
| 01-Personel Giderleri | 52.554.000 | 21.918.984 | 4.494.598 | 69.978.386 | 69.967.303 | 99,98% |
| 02-Sosyal Güvenlik Kurumlarına Devlet Primi | 8.776.000 | 3.494.591 | 855.591 | 11.415.000 | 11.403.970 | 99,90% |
| 03-Mal ve Hizmet Alım Giderleri | 5.528.000 | 2.191.544 | 74.000 | 7.645.544 | 6.975.019 | 91,23% |
| 05-Cari Transferler | 1.418.000 | 1.803.743 | 0,00 | 3.221.743 | 3.221.305 | 99,99% |
| 06-Sermaye Giderleri | 18.963.000 | 7.034.836 | 334.836 | 25.663.000 | 21.100.533 | 82,22% |
| GENEL TOPLAM | 87.239.000 | 36.443.698 | 5.759.025 | 117.923.673 | 112.668.130 | 95,54% |



01- Personel Giderleri

Üniversitemizin personel giderleri için 2020 yılı başlangıç ödeneği 36.657.000,00 TL iken yapılan eklemelerle toplam ödenek 48.745.579,00 TL, 2020 yılsonu gider gerçekleşmesi ise 48.718.250,00 TL olmuştur. Personel giderleri için 2021 yılı başlangıç ödeneği 52.554.000 TL iken yapılan eklemelerle toplam ödenek 69.978.386 TL, 2021 yılsonu gider gerçekleşmesi ise 69.967.303 TL olmuştur. 2021 yılı başlangıç ödeneklerinde 2020 yılı başlangıç ödeneklerine göre % 43,37 gerçekleşen giderlere göre ise % 43,61 oranında artış gerçekleşmiştir. 2021 yılı ödeneklerinin 2020 yılı başlangıç ödeneği, eklenen ödenek, toplam ödenek ve gider gerçekleştirmelerine göre karşılaştırılmasına ilişkin bilgiler aşağıdaki grafikte gösterilmiştir.



01.1 Personel Giderleri Memurlar

Personel Giderleri Memurlar ekonomik kodunda 47.583.000 TL başlangıç ödeneği öngörülmüş ve yıl içerisinde eklenen ve düşülen ödeneklerle toplam ödenek 60.583.943 TL olmuştur. Yılsonu itibarıyla harcama 60.576.458 TL olarak gerçekleşmiştir.

01.2 Personel Giderleri Sözleşmeli Personel

Personel Giderleri Sözleşmeli Personel ekonomik kodunda 1.847.000,00 TL başlangıç ödeneği öngörülmüş olup yıl düşülen ödeneklerle toplam ödenek 3.531.000 TL olmuştur. Yılsonu itibarıyla harcama 3.530.429,41 TL olarak gerçekleşmiştir.

01.3 Personel Giderleri Geçici Personel

Personel Giderleri Geçici Personel ekonomik kodunda 2.585.000 TL başlangıç ödeneği öngörülmüş olup yıl içerisinde eklenen ve düşülen ödenekler sonucunda toplam ödenek 4.849.000 TL olmuştur. Yılsonu itibarıyla harcama 4.847.720,79 TL olarak gerçekleşmiştir.

01.4 Personel Giderleri Geçici Personel

Personel Giderleri Geçici Personel ekonomik kodunda 33.000 TL başlangıç ödeneği öngörülmüş, yıl içerisinde düşülen ödenekler sonucunda toplam ödenek 16.000 TL olmuştur. Yılsonu itibarıyla harcama 15.685,56 TL olarak gerçekleşmiştir.

01.5 Personel Giderleri Diğer Personel

Personel Giderleri Diğer Personel ekonomik kodunda 506.000 TL başlangıç ödeneği öngörülmüş olup, yıl içerisinde düşülen ödenekler sonucunda toplam ödenek 998.000 TL olmuştur. Yılsonu itibarıyla harcama 997.009,69 TL olarak gerçekleşmiştir.

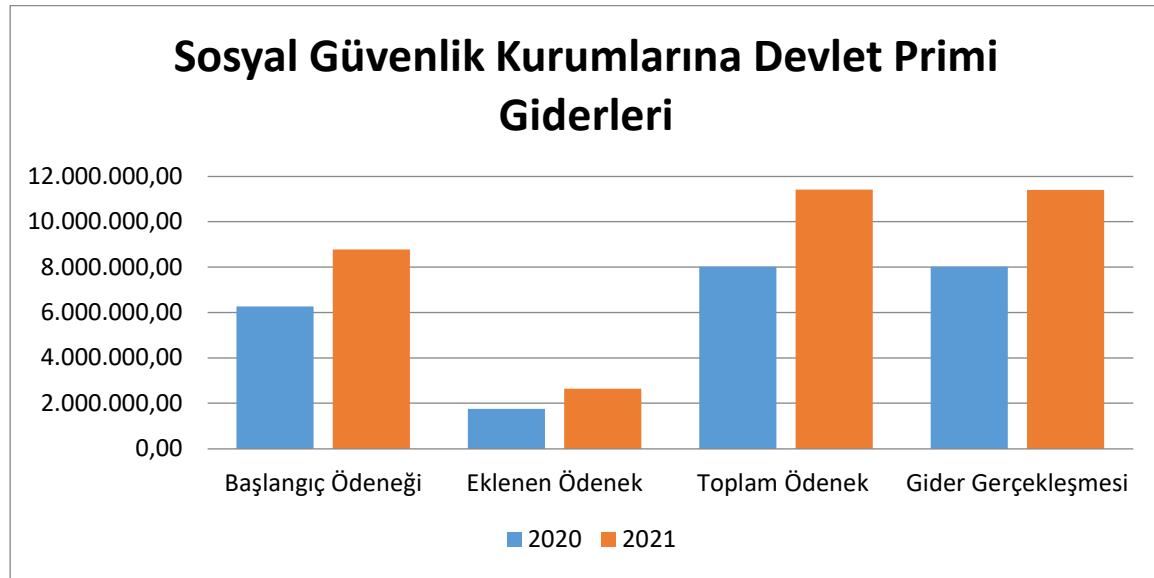
*Personel giderlerine ilişkin bilgilere aşağıdaki çizelgede yer verilmiştir.

Tablo 42. 2021 Yıllı Personel Giderlerinin Dağılımı

| Açıklama | Kesintili Başlangıç Ödeneği | Yıl İçinde Eklenen Ödenek | Yıl İçinde Düşülen Ödenek | Yıl Sonu Ödenek Toplamı | Yıl Sonu Harcama Toplamı | Ödenek Kullanım Oranı (%) |
|---------------------------------------------|-----------------------------|---------------------------|---------------------------|-------------------------|--------------------------|---------------------------|
| 01.1 Personel Giderleri Memurlar | 47.583.000 | 17.470.134 | 4.468.748 | 60.584.386 | 60.576.458 | 99,99% |
| 01.2 Personel Giderleri Sözleşmeli Personel | 1.847.000 | 1.684.000 | 0 | 3.531.000 | 3.530.429 | 99,98% |
| 01.3 Personel Giderleri Geçici Personel | 2.585.000 | 2.265.000 | 1.000 | 4.849.000 | 4.847.721 | 99,97% |
| 01.4 Personel Giderleri Geçici Personel | 33.000 | 0 | 17.000 | 16.000 | 15.686 | 98,03% |
| 01.5 Personel Giderleri Diğer Personel | 506.000 | 492.000 | 0 | 998.000 | 997.010 | 99,90% |
| GENEL TOPLAM | 52.554.000 | 21.911.134 | 4.486.748 | 69.978.386 | 69.967.303 | 99,98% |

02 - Sosyal Güvenlik Kurumlarına Devlet Primi Giderleri

Sosyal Güvenlik Kurumlarına Devlet Primi Giderleri ekonomik kodunda 2019 yılı başlangıç ödeneği 3.857.000,00 TL iken yapılan eklemelerle toplam ödenek 5.424.400,00 TL, 2019 yılsonu gider gerçekleşmesi ise 5.421.594,00 TL olmuştur. Sosyal güvenlik kurumlarına devlet primi giderleri için 2020 yılı başlangıç ödeneği 6.268.000,00 TL iken yapılan eklemelerle toplam ödenek 8.016.421,00 TL, 2020 yılsonu gider gerçekleşmesi ise 8.012.696,00 TL olmuştur. 2020 yılı başlangıç ödeneklerinde 2019 yılı başlangıç ödeneklerine göre % 62,51, toplam ödeneye göre % 47,78 ve gerçekleşen giderlere göre ise % 47,79 oranında artış gerçekleşmiştir. 2020 yılı ödeneklerinin 2019 yılı başlangıç ödeneği, eklenen ödenek, toplam ödenek ve gider gerçekleşmelerine göre karşılaştırılmasına ilişkin bilgiler aşağıdaki grafikte gösterilmiştir.



02.1 Sosyal Güvenlik Kurumlarına Devlet Primi Giderleri (Memurlar)

Sosyal Güvenlik Kurumlarına Devlet Primi Giderleri (Memurlar) ekonomik kodunda başlangıç ödeneği 7.796.000,00 TL olarak öngörülmüş ve yıl içerisinde 2.594.000,00 TL ödenek eklenmiştir. 852.000,00 TL ödenek düşülmesi sonucunda toplam ödenek 9.538.000,00 TL olmuştur. Yılsonu itibarıyla harcama 9.531.952,00 TL olarak gerçekleşmiştir.

02.2 Sosyal Güvenlik Kurumlarına Devlet Prim Giderleri (Sözleşmeli Personel)

Sosyal Güvenlik Kurumlarına Devlet Prim Giderleri (Sözleşmeli Personel) ekonomik kodunda 316.000,00 TL başlangıç ödeneği öngörülmüş, yıl içerisinde 256.000,00 TL ödenek eklenmesi sonucunda toplam ödenek 572.0000,00 TL olmuştur. Yılsonu itibarıyla harcama 571.492,00 TL olarak gerçekleşmiştir.

02.3 Sosyal Güvenlik Kurumlarına Devlet Prim Giderleri (İşçiler)

Sosyal Güvenlik Kurumlarına Devlet Prim Giderleri (İşçiler) ekonomik kodunda 546.000,00 TL başlangıç ödeneği öngörülmüş, yıl içerisinde 513.000,00 TL ödenek eklenmiştir. Ödenek düşürülmesi olmadığı için toplam ödenek 1.059.000,00 TL olmuştur. Yılsonu itibarıyla harcama 1058.838,00 TL olarak gerçekleşmiştir.

02.4 Sosyal Güvenlik Kurumlarına Devlet Primi Giderleri (Geçici Personel)

Sosyal Güvenlik Kurumlarına Devlet Primi Giderleri (Geçici Personel) ekonomik kodunda 22.000,00 TL başlangıç ödeneği öngörülmüş, yıl yıl içerisinde 34.000,00 TL ödenek eklenmiştir. Ödenek düşürülmesi olmadığı için toplam ödenek 56.000,00 TL olmuştur. Yılsonu itibarıyla harcama 52.408 TL olarak gerçekleşmiştir.

02.5 Sosyal Güvenlik Kurumlarına Devlet Primi Giderleri (Diğer Personel)

Sosyal Güvenlik Kurumlarına Devlet Primi Giderleri (Diğer Personel) ekonomik kodunda 96.000,00 TL başlangıç ödeneği öngörülmüş, yıl içerisinde 94.000,00 TL ödenek eklenmiştir. Ödenek düşürülmesi olmadığı için toplam ödenek 190.000,00 TL olmuştur. Yılsonu itibarıyla harcama 189.1281,00 TL olarak gerçekleşmiştir.

*Sosyal Güvenlik Kurumlarına Devlet Primi Giderlerine ilişkin bilgilere aşağıdaki çizelgede yer verilmiştir.

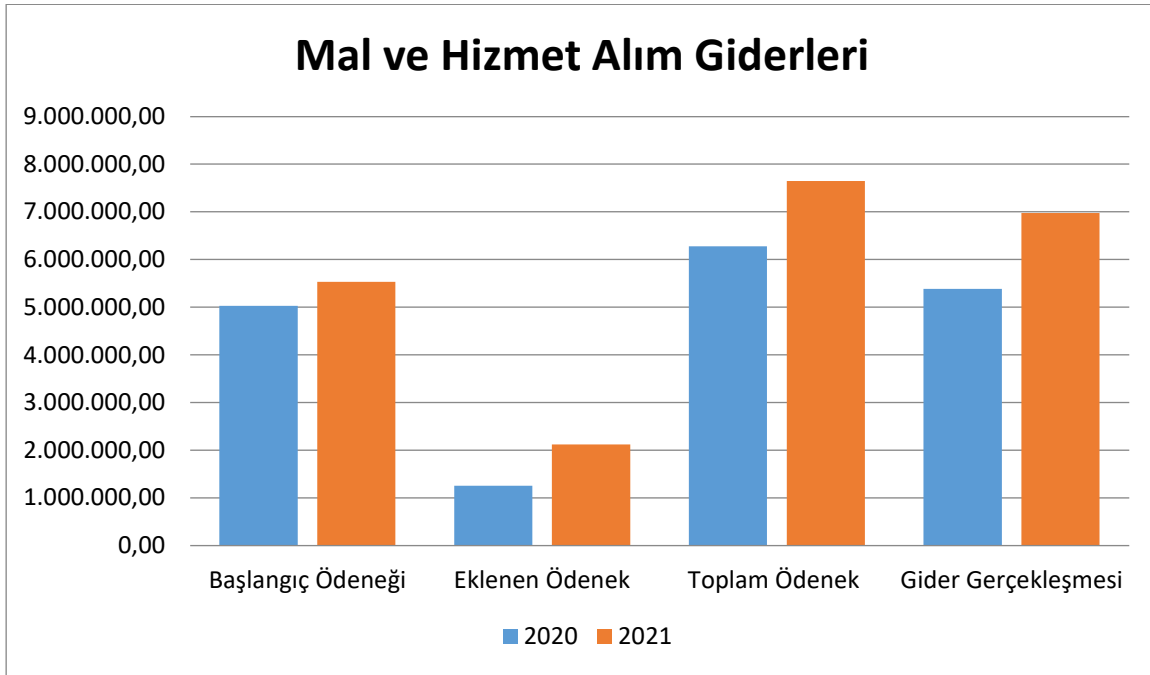
Tablo 43. 2021 Yıllı Sosyal Güvenlik Kurumlarına Devlet Primi Giderleri Dağılımı

| Açıklama | Kesintili Başlangıç Ödeneği | Yıl İçinde Eklenen Ödenek | Yıl İçinde Düşülen Ödenek | Yıl Sonu Ödenek Toplamı | Yıl Sonu Harcama Toplamı | Ödenek Kullanım Oranı (%) |
|------------------------------------------------------------------------------|-----------------------------|---------------------------|---------------------------|-------------------------|--------------------------|---------------------------|
| 02.1 Sosyal Güvenlik Kurumlarına Devlet Primi Giderleri (Memurlar) | 7.796.000 | 2.594.000 | 852.000 | 9.538.000 | 9.531.952 | 99,94% |
| 02.2 Sosyal Güvenlik Kurumlarına Devlet Prim Giderleri (Sözleşmeli Personel) | 316.000 | 256.000 | 0 | 572.000 | 571.492 | 99,91% |
| 02.3 Sosyal Güvenlik Kurumlarına Devlet Prim Giderleri (İşçiler) | 546.000 | 513.000 | 0 | 1.059.000 | 1.058.838 | 99,98% |
| 02.4 Sosyal Güvenlik Kurumlarına Devlet Primi Giderleri (Geçici Personel) | 22.000 | 34.000 | 0 | 56.000 | 52.408 | 93,59% |
| 02.5 Sosyal Güvenlik Kurumlarına Devlet Primi Giderleri (Diğer Personel) | 96.000 | 94.000 | 0 | 190.000 | 189.281 | 99,62% |
| GENEL TOPLAM | 8.776.000 | 3.491.000 | 852.000 | 11.415.000 | 11.403.970 | 99,90% |

03 - Mal ve Hizmet Alım Giderleri

Mal ve Hizmet Alım Giderleri ekonomik kodunda 2020 yılı başlangıç ödeneği

5.028.000 TL iken yapılan eklemelerle toplam ödenek 6.279.338 TL, yılsonu gider gerçekleştirmeleri ise 5.381.027,00 TL olmuştur. Mal ve hizmet alım giderleri için 2021 yılı başlangıç ödeneği 5.528.000 TL iken yapılan eklemelerle toplam ödenek 7.645.544 TL, yılsonu gider gerçekleştirmeleri ise 6.975.019 TL olmuştur. 2021 yılı başlangıç ödeneklerinde 2020 yılı başlangıç ödeneklerine göre % 24,59, gerçekleşen giderlere göre ise % 29,62 oranında değişim gerçekleşmiştir. 2021 yılı ödeneklerinin 2020 yılı başlangıç ödeneği, eklenen ödenek, toplam ödenek ve gider gerçekleştirmelerine göre karşılaştırılmasına ilişkin bilgiler aşağıdaki grafikte gösterilmiştir.



03.2 Mal ve Hizmet Alım Giderleri (Tüketime Yönelik Mal ve Malzeme Alımları)

Mal ve Hizmet Alım Giderleri (Tüketime Yönelik Mal ve Malzeme Alımları) ekonomik kodunda 3.504.000 TL başlangıç ödeneği öngörülmüştür. 1.222.849 TL ödenek eklenmesi sonucunda toplam ödenek 4.726.849 TL olmuştur. Yılsonu itibarıyla harcama 4.553.583 TL olarak gerçekleşmiştir.

03.3 Mal ve Hizmet Alım Giderleri (Yolluklar)

Mal ve Hizmet Alım Giderleri (Yolluklar) ekonomik kodunda 417.000 TL başlangıç ödeneği öngörülmüş ve yıl içerisinde 18.513,00 TL ödenek eklenmiştir. Toplam ödenek 435.513 TL olmuştur. Yılsonu itibarıyla harcama 183.834 TL olarak gerçekleşmiştir.

03.4 Mal ve Hizmet Alım Giderleri (Görev Giderleri)

Mal ve Hizmet Alım Giderleri (Görev Giderleri) ekonomik kodunda 52.000,00 TL başlangıç ödeneği öngörülmüş ve yıl içerisinde 9.000 TL ödenek eklenmiştir. Toplam ödenek 61.000 TL olmuştur. Yılısonu itibarıyla harcama 37.108,00 TL olarak gerçekleşmiştir.

03.5 Mal ve Hizmet Alım Giderleri (Hizmet Alımları)

Mal ve Hizmet Alım Giderleri (Hizmet Alımları) ekonomik kodunda 858.000 TL başlangıç ödeneği öngörülmüş ve yıl içerisinde 612.182 ödenek eklenmiştir. Toplam ödenek 1.470.182 TL olmuştur. Yılısonu itibarıyla harcama 1.431.614 TL olarak gerçekleşmiştir.

03.6 Mal ve Hizmet Alım Giderleri (Temsil-Tanıtma Giderleri)

Mal ve Hizmet Alım Giderleri (Temsil-Tanıtma Giderleri) ekonomik kodunda 18.000 TL başlangıç ödeneği öngörülmüş ve yıl içerisinde ödenek eklenmemiştir. Yılısonu itibarıyla harcama 17.965 TL olarak gerçekleşmiştir.

03.7 Mal ve Hizmet Alım Giderleri (Menkul Mal Alım Bakım ve Onarım Giderleri)

Mal ve Hizmet Alım Giderleri (Menkul Mal Alım Bakım ve Onarım Giderleri) ekonomik kodunda 499.000 TL başlangıç ödeneği öngörülmüş ve yıl içerisinde 255.000 TL ödenek eklenmiştir. Toplam ödenek 754.000 TL olmuştur. Yılısonu itibarıyla harcama 573.172 TL olarak gerçekleşmiştir.

03.8 Mal ve Hizmet Alım Giderleri (Gayrimenkul Mal Bakım ve Onarım Giderleri)

Mal ve Hizmet Alım Giderleri (Gayrimenkul Mal Bakım ve Onarım Giderleri) ekonomik kodunda 180.000 TL başlangıç ödeneği öngörülmüş ve yıl içerisinde ödenek eklenmemiştir. Yılısonu itibarıyla harcama 177.742 TL olarak gerçekleşmiştir.

Mal ve Hizmet Alım Giderlerine ilişkin bilgiler Çizelge-86'da yer almakta olup dağılımı Grafik-22'de gösterilmiştir. Harcamaların % 65,28'ini tüketime yönelik mal ve malzeme alımları, % 2,64'ünü yolluklar, % 0,53'ünü görev giderleri, % 20,52'sini hizmet alımları, % 0,26'sını temsil-tanıtma giderleri, % 8,22'sini menkul mal alım bakım ve onarım giderleri, % 2,55'ini gayrimenkul mal alım bakım ve onarım giderleri oluşturmaktadır.

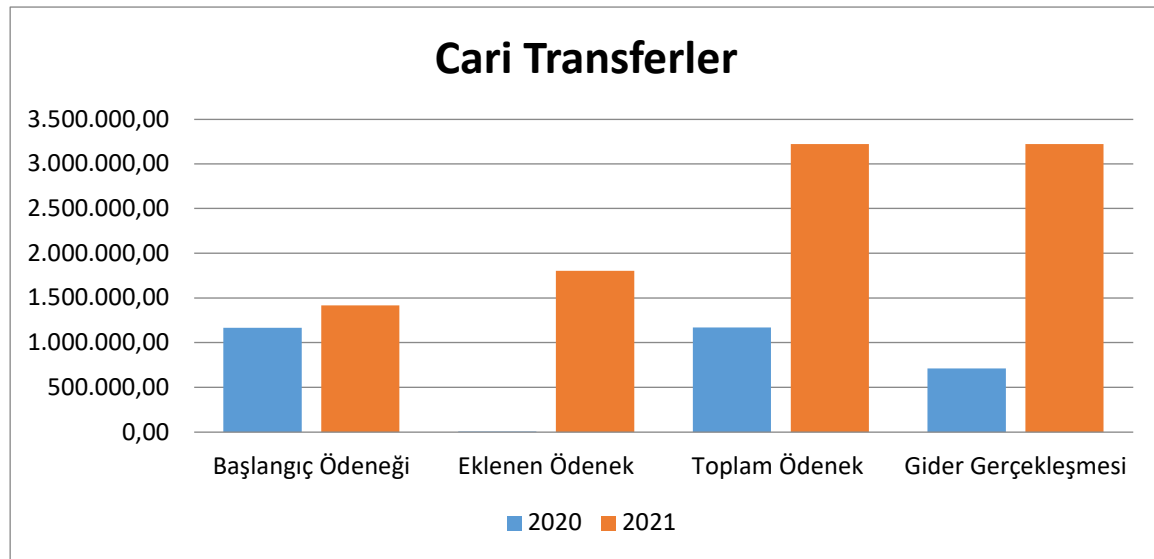
*Mal ve Hizmet Alım Giderlerine ilişkin bilgilere aşağıdaki çizelgede yer verilmiştir.

Tablo 44. 2021 Yıllı Mal ve Hizmet Alım Giderleri Dağılımı

| Açıklama | Kesintili Başlangıç Ödeneği | Yıl İçinde Eklenen Ödenek | Yıl İçinde Düşülen Ödenek | Yıl Sonu Ödenek Toplamı | Yıl Sonu Harcama Toplamı | Ödenek Kullanım Oranı (%) |
|-------------------------------------------------------------------------------|-----------------------------|---------------------------|---------------------------|-------------------------|--------------------------|---------------------------|
| 03.2 Mal ve Hizmet Alım Giderleri (Tüketime Yönelik Mal ve Malzeme Alımları) | 3.504.000 | 1.222.849 | 0 | 4.726.849 | 4.553.583 | 96,33% |
| 03.3 Mal ve Hizmet Alım Giderleri (Yolluklar) | 417.000 | 23.513 | 5.000 | 435.513 | 183.834 | 42,21% |
| 03.4 Mal ve Hizmet Alım Giderleri (Görev Giderleri) | 52.000 | 9.000 | 0 | 61.000 | 37.108 | 60,83% |
| 03.5 Mal ve Hizmet Alım Giderleri (Hizmet Alımları) | 858.000 | 612.182 | 0 | 1.470.182 | 1.431.614 | 97,38% |
| 03.6 Mal ve Hizmet Alım Giderleri (Temsil-Tanıtma Giderleri) | 18.000 | 0 | 0 | 18.000 | 17.965 | 99,81% |
| 03.7 Mal ve Hizmet Alım Giderleri (Temsil-Tanıtma Giderleri) | 499.000 | 255.000 | 0 | 754.000 | 573.172 | 76,02% |
| 03.8 Mal ve Hizmet Alım Giderleri (Gayrimenkul Mal Bakım ve Onarım Giderleri) | 180.000 | 0 | 0 | 180.000 | 177.742 | 98,75% |
| GENEL TOPLAM | 5.528.000 | 2.122.544 | 5.000 | 7.645.544 | 6.975.019 | 91,23% |

05 - Cari Transferler

Cari Transferler ekonomik kodunda 2020 yılı başlangıç ödeneği 1.164.000 TL iken yıl içerisinde 5.100 TL ödenek eklenmiş ve toplam ödenek 1.169.100 TL olmuştur. Yılsonu gider gerçekleşmesi ise 711.557,00 TL olmuştur. 2021 yılı Başlangıç ödeneği ise 1418.000,00 TL iken yapılan eklemelerle toplam ödenek 3.221.743 TL, yılsonu gider gerçekleşmesi ise 3.221.305 TL olmuştur. 2021 yılı başlangıç ödeneklerinde 2020 yılı başlangıç ödeneklerine göre % 21,82 artış, gerçekleşen giderlere göre ise % 352,71 oranında artış gerçekleşmiştir. 2021 yılı ödeneklerinin 2020 yılı başlangıç ödeneği, eklenen ödenek, toplam ödenek ve gider gerçekleştirmelerine göre karşılaştırılmasına ilişkin bilgiler aşağıdaki grafikte gösterilmiştir.



5.1 Cari Transferler (Görev Zararları)

Cari Transferler (Görev Zararları) ekonomik kodunda 871.000 TL başlangıç ödeneği öngörülmüş ve yıl içerisinde 1.798.243 TL ödenek eklenmiştir. Toplam ödenek 2.669.243 TL olmuştur. Yılsonu itibarıyla harcama 2.668.805 TL olarak gerçekleşmiştir.

05.2 Cari Transferler (Hazine Yardımları)

Cari Transferler (Hazine Yardımları) ekonomik kodunda 182.000 TL başlangıç ödeneği öngörülmüş, herhangi bir ödenek eklemesi ve düşülmesi yapılmamıştır. Yılsonu itibarıyla harcama 182.000 TL olarak gerçekleşmiştir.

05.3 Cari Transferler (Kar Amacı Gütmeyen Transferler)

Cari Transferler (Kar Amacı Gütmeyen Transferler) ekonomik kodunda 365.000 TL başlangıç ödeneği öngörülmüş ve yıl içerisinde 5.500 TL ödenek eklenmiştir. Toplam ödenek 370.500 TL olmuştur. Yılsonu itibarıyla harcama 370.500 TL olarak gerçekleşmiştir.

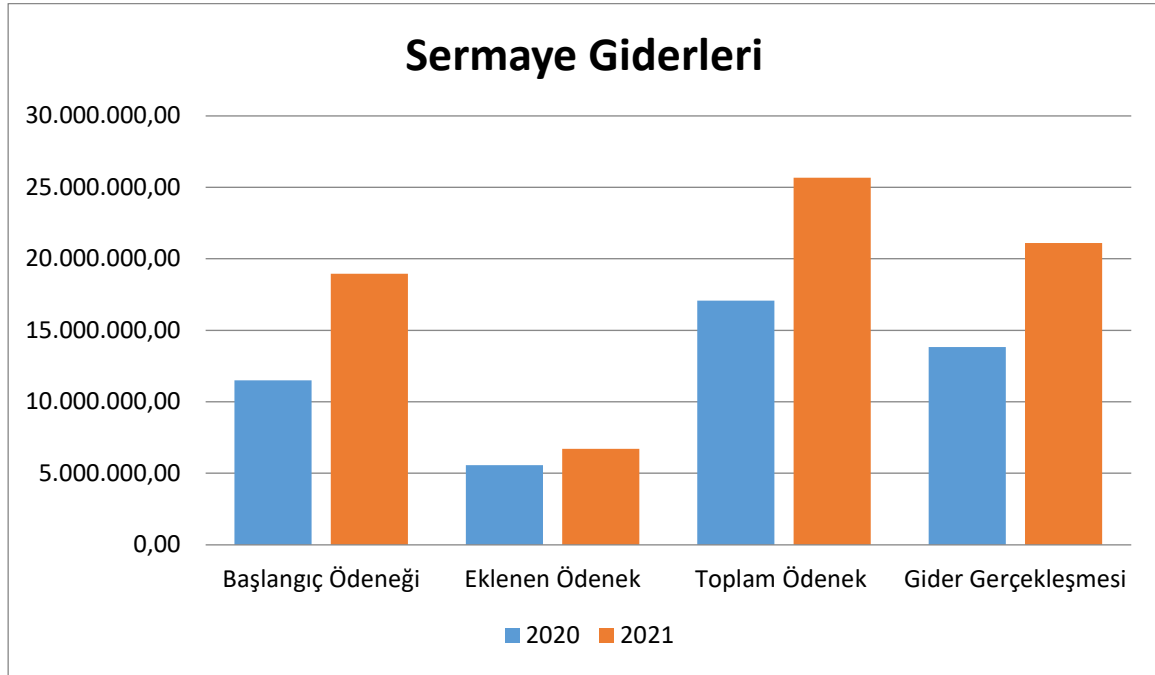
*Cari Transferlere ilişkin bilgiler aşağıdaki çizelgede yer almaktadır.

Tablo 45. 2021 Yıllı Cari Transferler Dağılımı

| Açıklama | Kesintili Başlangıç Ödeneği | Yıl İçinde Eklenen Ödenek | Yıl İçinde Düşülen Ödenek | Yıl Sonu Ödenek Toplamı | Yıl Sonu Harcama Toplamı | Ödenek Kullanım Oranı (%) |
|--------------------------------------------------------|-----------------------------|---------------------------|---------------------------|-------------------------|--------------------------|---------------------------|
| 05.1 Cari Transferler (Görev Zararları) | 871.000 | 1.798.243 | 0 | 2.669.243 | 2.668.805 | 99,98% |
| 05.2 Cari Transferler (Hazine Yardımları) | 182.000 | 0 | 0 | 182.000 | 182.000 | 100,00 % |
| 05.3 Cari Transferler (Kar Amacı Gütmeyen Transferler) | 365.000 | 5.500 | 0 | 370.500 | 370.500 | 100,00 % |
| GENEL TOPLAM | 1.418.000 | 1.803.743 | 0 | 3.221.743 | 3.221.305 | 99,99% |

06 - Sermaye Giderleri

Sermaye Giderleri ekonomik kodunda 2020 yılı başlangıç ödeneği 11.500.000 TL iken yapılan eklemelerle toplam ödenek 17.073.000 TL, yılsonu gider gerçekleşmesi ise 13.829.363 TL olmuştur. 2021 yılı başlangıç ödeneği ise 18.963.000 TL iken yapılan ekleme ve düşümlerle toplam ödenek 25.663.000 TL, yılsonu gider gerçekleşmesi 21.100.533 TL olmuştur. 2021 yılı başlangıç ödeneğinde 2020 yılı başlangıç ödeneğine göre % 64,90, toplam ödeneğe göre % 66,53, gerçekleşen giderlere göre ise % 52,58 oranında bir artış gerçekleşmiştir. 2021 yılı ödeneklerinin 2020 yılı başlangıç ödeneği, eklenen ödenek, toplam ödenek ve gider gerçekleşmelerine göre karşılaştırılmasına ilişkin bilgiler aşağıdaki grafikte gösterilmiştir.



06.1 Sermaye Giderleri (Mamul Mal Alımları)

Sermaye Giderleri (Mamul Mal Alımları) bütçe kanunu ile 13.346.000 TL başlangıç ödeneği verilmiş olup, Kütahya Belediye Başkanlığı'ndan kiralanın Üniuersitemiz Rektörlük yeni hizmet binası ihtiyaçları için yedek ödenekten 2.700.000,00 TL, yatırım likit ödenekten 500.000 TL, yayın alımı ödeneğinden 100.000,00 TL tenkis edilerek Kütüphane Dokümantasyon Daire Başkanlığı'na demirbaş alımı için muhtelif işler ödeneğine 100.000,00, muhtelif işler ödeneğinden 234.836 TL tenkis edilerek Merkezi Laboratuvar demirbaş alımı için 234.836,00 TL, ödenek eklenerek toplam ödenek gönderme emrine bağlanan 16.636.000 TL ödenekten, üniversitemizin yeni kurulmasından dolayı öğrenciler ve personel için laboratuvar cihazları alımı, sosyal mekanlar için demirbaş alımı, bilgisayar alımı, büro ve mefruşat alımı ile alt yapı ve fiziki mekanlar için toplam 16.192.910 TL harcama yapılmıştır. Geri kalan 443.090 TL ödenek yılsonunda tenkis edilmiştir. Harcamanın ödeneğe oranı % 97,34 olarak gerçekleşmiştir.

06.3 Sermaye Giderleri (Gayri Maddi Hak Alımları)

Sermaye Giderleri (Gayri Maddi Hak Alımları) bütçe kanunu ile 725.000 TL başlangıç ödeneği verilmiş olup, Gayri Maddi Hak Alımları giderleri için ödenek gönderme emrine bağlanan 725.000,00 TL ödenekten, Üniuersitemizin yazılım ve hak alımları için 287.364,54 TL harcama yapılmış olup, kalan 437.635,46 TL ödenek yılsonunda tenkis edilmiştir.

Harcamanın ödeneğe oranı %39,64 olarak gerçekleşmiştir.

06.4 Sermaye Giderleri (Gayri Menkul Alımları ve Kamulaştırması)

Sermaye Giderleri (Gayri Menkul Alımları ve Kamulaştırması) bütçe kanunu ile 2.000 TL başlangıç ödeneği verilmiş olup, Gayri Maddi Hak Alımları giderleri için ödenek gönderme emrine bağlanan 2.000 TL ödenekten, harcama yapılmamış ve yılsonunda tenkis edilmiştir. Harcamanın ödeneğe oranı %0 olarak gerçekleşmiştir.

06.5 Sermaye Giderleri (Gayri Menkul Sermaye Üretim Giderleri)

Sermaye Giderleri (Gayri Menkul Sermaye Üretim Giderleri) bütçe kanunu ile 1.800.000,00 TL başlangıç ödeneği verilmiş olup, yatırım likit ödeneğinden 1000.000,00 TL olmak üzere Gayrimenkul Sermaye Üretim Giderleri için ödenek gönderme emrine bağlanan 2.800.000,00 TL ödenekten, Üniversitemizin çevre düzenlemesi ve peyzaj düzenlemeleri master plan ve uygulama projeleri, alt yapı çalışmalarındaki harcamalar için 1.436.935,04 TL harcama yapılmıştır. Kullanılmayan 1.436.935,04 TL ödenek yılsonunda tenkis edilmiştir. Harcamanın ödeneğe oranı % 51,31 olarak gerçekleşmiştir.

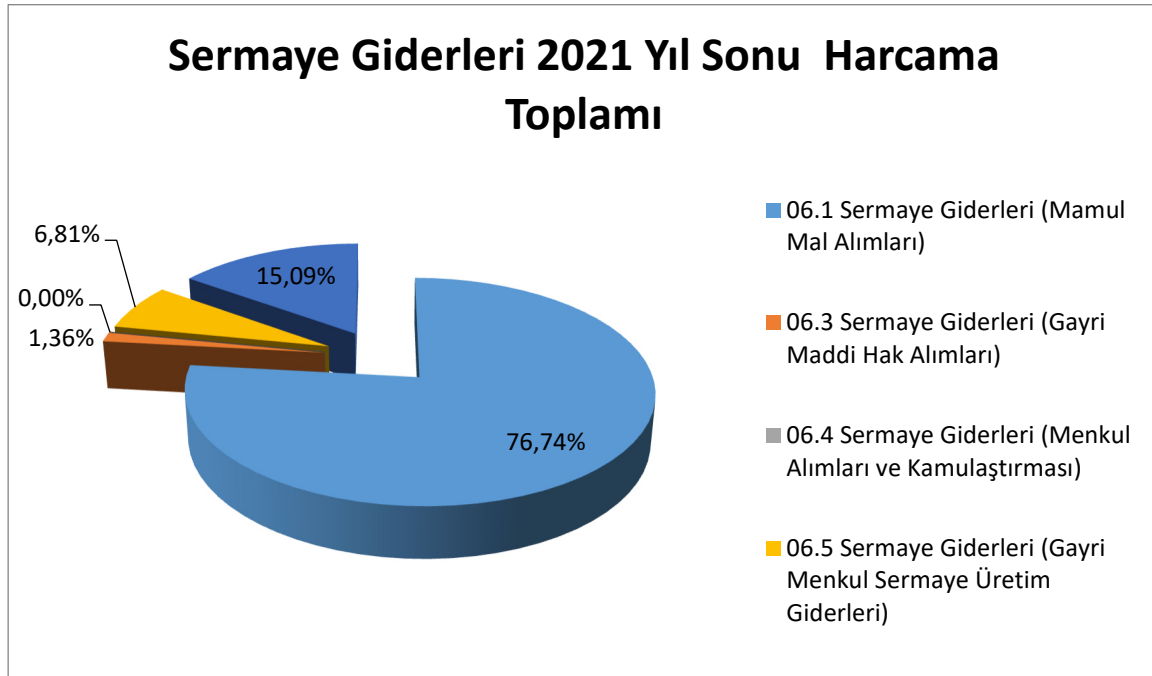
06.7 Sermaye Giderleri (Gayri Menkul Büyük Onarım Giderleri)

Sermaye Giderleri (Gayri Menkul Büyük Onarım Giderleri) bütçe kanunu ile 3.000.000,00 TL başlangıç ödeneği verilmiş olup, Kütahya Belediye Başkanlığı'ndan kiralanan Üniversitemiz Rektörlük yeni hizmet binası ihtiyaçları için yedek ödenekten 2.000.000,00 TL eklenerek toplam ödenek gönderme emrine bağlanan 5.500.000,00 TL ödenekten, üniversitemizin binalarına ait bakım onarım ve tadilat gideri için toplam 3.183.323,12 TL harcama yapılmıştır. Geri kalan 2.316.676,88 TL ödenek yılsonunda tenkis edilmiştir. Harcamanın ödeneğe oranı % 57,88 olarak gerçekleşmiştir.

*Sermaye Giderlerine ilişkin bilgiler aşağıdaki çizelgede yer almakta olup dağılımı aşağıdaki grafikte gösterilmiştir. Sermaye giderleri gerçekleştirmelerinin % 64,82'sini mamul mal alımları, % 2,83'ünü gayri maddi hak alımları, %0,01'ini Menkul Alımları ve Kamulaştırması, % 10,91'ini gayrimenkul sermaye üretim giderleri, % 21,43'ünü gayrimenkul büyük onarım giderleri oluşturmaktadır.

Tablo 46. 2021 Yıllı Sermaye Giderleri Dağılımı

| Açıklama | Kesintili Başlangıç Ödeneği | Yıl İçinde Eklenen Ödenek | Yıl İçinde Düşülen Ödenek | Yıl Sonu Ödenek Toplamı | Yıl Sonu Harcama Toplamı | Ödenek Kullanım Oranı (%) |
|----------------------------------------------------------------|-----------------------------|---------------------------|---------------------------|-------------------------|--------------------------|---------------------------|
| 06.1 Sermaye Giderleri (Mamul Mal Alımları) | 13.436.000 | 3.434.836 | 234.836 | 16.636.000 | 16.192.910 | 97,34% |
| 06.3 Sermaye Giderleri (Gayri Maddi Hak Alımları) | 725.000 | 0 | 0 | 725.000 | 287.365 | 39,64% |
| 06.4 Sermaye Giderleri (Menkul Alımları ve Kamulaştırması) | 2.000 | 0 | 0 | 2.000 | 0 | 0,00% |
| 06.5 Sermaye Giderleri (Gayri Menkul Sermaye Üretim Giderleri) | 1.800.000 | 1.000.000 | 0 | 2.800.000 | 1.436.935 | 51,32% |
| 06.7 Sermaye Giderleri (Gayri Menkul Büyük Onarım Giderleri) | 3.000.000 | 2.500.000 | 0 | 5.500.000 | 3.183.323 | 57,88% |
| GENEL TOPLAM | 18.963.000 | 6.934.836 | 234.836 | 25.663.000 | 21.100.533 | 82,22% |



07 - Sermaye Transferleri

Sermaye Transferleri ekonomik kodunda başlangıç ödeneği öngörülmemiş olup herhangi bir ödenek eklemesi ve düşülmesi yapılmamıştır.

Tablo 47. 2021 Yılı Yatırım Harcamamız

| KÜTAHYA SAĞLIK BİLİMLERİ ÜNİVERSİTESİ 2021 YILI YATIRIM ÖDENEĞİNDE YAPILAN HARCAMALAR | | | | | | | | | | | |
|---------------------------------------------------------------------------------------|-----------------------------------|----------------------------------------|---------------|----------------------|---------------------|--------------------|---------------------|----------------------|----------------------|----------------------|---------------------|
| SEKTÖR | PROJE ADI | Harcama Birimi | BÜTÇE TERTİBİ | YATIRIM ÖDENEĞİ | LİKİT ÖDENEK | REVİZE | VEDEK ÖDENEK | TOPLAM ÖDENEK | HARCAMA | KALAN ÖDENEK | |
| EĞİTİM | MUHTELİF | İdari ve Mali İşler Daire Başkanlığı | 06.01 | 4.500.000,00 | | -234.836,00 | 700.000,00 | 4.965.164,00 | 4.634.780,05 | 330.383,95 | |
| | | Bilgi İşlem Daire Başkanlığı | 06.01 | 4.000.000,00 | 500.000,00 | | | 2.000.000,00 | 6.500.000,00 | 6.489.863,29 | 10.136,71 |
| | | Bilgi İşlem Daire Başkanlığı | 06.03 | 725.000,00 | | | | | 725.000,00 | 287.364,54 | 437.635,46 |
| | | Kütüphane ve Dokümantasyon Daire Bşk. | 06.01 | 0,00 | | | 100.000,00 | | 100.000,00 | 99.297,58 | 702,42 |
| | | Yapı İşleri ve Teknik Daire Başkanlığı | 06.07 | 3.000.000,00 | | | | 2.500.000,00 | 5.500.000,00 | 3.183.323,12 | 2.316.676,88 |
| | | MUHTELİF TOPLAM | | 12.225.000,00 | 500.000,00 | -234.836,00 | 100.000,00 | 5.200.000,00 | 17.790.164,00 | 14.694.628,58 | 3.095.535,42 |
| | | Kütüphane ve Dokümantasyon Daire Bşk. | 06.01 | 1.500.000,00 | | | | -100.000,00 | 1.400.000,00 | 1.298.133,55 | 101.866,45 |
| | | Yapı İşleri ve Teknik Daire Başkanlığı | 06.05 | 800.000,00 | | 1.000.000,00 | | | 1.800.000,00 | 1.118.335,04 | 681.664,96 |
| | | Yapı İşleri ve Teknik Daire Başkanlığı | 06.05 | 1.000.000,00 | | | | | 1.000.000,00 | 318.600,00 | 681.400,00 |
| | | EĞİTİM SEKTÖRÜ TOPLAM | | 15.525.000,00 | 1.500.000,00 | -334.836,00 | 100.000,00 | 5.200.000,00 | 21.990.164,00 | 17.429.697,17 | 4.560.466,83 |
| SAĞLIK | AĞIZ DIŞ SAĞLIĞI UYGULAMA MERKEZİ | İdari ve Mali İşler Daire Başkanlığı | 06.01 | 1.936.000,00 | | | | 1.936.000,00 | 1.936.000,00 | 0,00 | |
| AR-GE | MERKEZİ ARAŞTIRMA LABORATUVARI | İdari ve Mali İşler Daire Başkanlığı | 06.01 | 1.936.000,00 | 0,00 | 0,00 | 0,00 | 1.936.000,00 | 1.936.000,00 | 0,00 | |
| | | İdari ve Mali İşler Daire Başkanlığı | 06.01 | 1.500.000,00 | | 234.836,00 | | 1.734.836,00 | 1.734.836,00 | 0,00 | |
| YATIRIM TOPLAMI | | AR-GE SEKTÖRÜ TOPLAM | | 1.500.000,00 | 0,00 | 234.836,00 | 0,00 | 1.734.836,00 | 1.734.836,00 | 0,00 | |
| | | AR-GE SEKTÖRÜ TOPLAM | | 18.961.000,00 | 1.500.000,00 | -334.836,00 | 5.200.000,00 | 25.661.000,00 | 21.100.533,17 | 4.560.466,83 | |

b-Bütçe Gelirleri

5018 sayılı Kamu Mali Yönetimi ve Kontrol Kanunu'nun 15 ve 16'ncı maddeleri, ilgili olduğu yılı ve izleyen iki yılı kapsayan çok yıllık bütçeleme sistemine geçilmesini öngörmektedir. 12'nci maddesinde ise; "Genel yönetim kapsamındaki idarelerin bütçeleri; merkezî yönetim bütçesi, sosyal güvenlik kurumları bütçeleri ve mahallî idareler bütçeleri olarak hazırlanır ve uygulanır. Kamu idarelerince bunlar dışında herhangi bir ad altında bütçe oluşturulamaz." hükmü yer almaktadır.

2021 yılı Bütçe Kanunu ile öngörülen gelirlerimiz;

- Hazine Yardımı : 86.635.000 TL
- Öz Gelirler : 604.000 TL
- Toplam : 87.239.000 TL

2021 Yılı Aralık ayı sonu itibarıyla gelirlerimiz;

- Hazine Yardımı : 112.778.000 TL
- Öz Gelirler : 3.849.829,16 TL
- Toplam : 116.627.829,16 TL

Gelir gerçekleştirmelerimizin %96,70'ini alan bağış ve yardımlar, % 2,13'ünü teşebbüs ve mülkiyet gelirleri, % 1,17'sini diğer gelirler oluşturmaktadır.

01 - Teşebbüs ve Mülkiyet Gelirleri

(03) I. düzey gelir kodundan 202.000 TL gelir elde edileceği öngörülmüş olup yılsonu itibarıyla 1.370.406,68 TL gelir elde edilmiştir.

a) Mal ve Hizmet Satış Gelirleri

(03-1) II. düzey gelir kodundan 202.000 TL gelir elde edileceği öngörülmüş olup yılsonu itibarıyla 1.336.867,83 TL gelir elde edilmiştir.

b) Kira Gelirleri

(03-6) II. düzey gelir kodundan gelir elde edileceği öngörülmemiş olup yılsonu itibarıyla 33.539,05 TL gelir elde edilmiştir.

Teşebbüs ve Mülkiyet gelirlerinin % 97,55'ini mal ve hizmet satış gelirleri, % 2,45'ini kira gelirleri oluşturmaktadır.

02 - Alınan Bağışlar ve Yardımlar

(04) I. düzey gelir kodundan 86.635.000 TL gelir elde edileceği öngörülmüş olup yılsonu itibarıyla 112.778.000,00 TL gelir elde edilmiştir.

a) Merkezi Yönetim Bütçesine Dâhil İdarelerden Alınan Bağış ve Yardımlar

(04-2) II. düzey gelir kodunda Cari ve Sermaye toplamında 86.635.000 TL gelir elde edileceği öngörülmüş olup yılsonu itibarıyla 112.778.000 TL gelir elde edilmiştir.

Alınan Bağışlar ve Yardımları Gelir gerçekleştirmelerinin %100'unu Merkezi Yönetim Bütçesine Dâhil İdarelerden Alınan Bağış ve Yardımları oluşturmaktadır.

03 - Diğer Gelirler

(05) I. düzey gelir kodunda 402.000,00 TL gelir elde edileceği öngörülmüş olup yılsonu itibarıyla 2.479.422,28 TL gelir elde edilmiştir.

a) Faiz Gelirleri

(05-1) II. düzey gelir kodundan gelir elde edileceği öngörülmemiş olup yılsonu itibarıyla 247.529,22 TL gelir elde edilmiştir.

b) Kişi ve Kurumlardan Alınan Paylar

(05-2) II. düzey gelir kodundan 20.000,00 TL gelir elde edileceği öngörülmüş olup yılsonu itibarıyla 220.028,91 TL gelir elde edilmiştir.

c) Para Cezaları

(05-3) II. düzey gelir kodundan gelir elde edileceği öngörülmemiş olup yılsonu itibarıyla 4.599,90 TL gelir elde edilmiştir.

d) Diğer Çeşitli Gelirler

(05-9) II. düzey gelir kodundan gelir kodundan 382.000,00 TL gelir edileceği öngörülmüş olup yılsonu itibarıyla 2.007.264,25 TL gelir elde edilmiştir

Diğer gelir gerçekleştirmelerinin % 9,98'ini faiz gelirleri, %8,87'sini kişi ve kurumlardan alınan paylar, %0,19 onu para cezaları ve %80,96'sını diğer çeşitli gelirler oluşturmaktadır.

2021 yılı için planlanan öz gelirimiz 604.000,00 TL iken 2021 yılı içerisinde toplam öz gelir gerçekleştirmemiz 3.849.829,16 TL olmuştur. Öz gelir gerçekleştirmelerinin %

34,73'ünü mal ve hizmet satış gelirleri, % 0,87'sini kira gelirleri, % 6,43'ünü faiz gelirleri, % 5,71'ini kişi ve kurumlardan alınan paylar, % 0,12'sini para cezaları ve % 52,14'ünü diğer çeşitli gelirler oluşturmaktadır.

Finansman

2021 yılı bütçe cari harcamalar karşılığı 67.672.000,00 TL gelir tahmininde bulunulmuş olup, Üniversitemiz elektrik, su, yakıt giderleri için yedek ödenekten 500.000,00TL, Personel sayımızdaki artıştan dolayı Personel Giderlerini Karşılama Ödeneğinden 20.016.000,00 TL ödenek aktarılmıştır. Üniversitemizin Sosyal Güvenlik Kurumuna olan ek karşılık ve faturalı alacaklar karşılığı borcumuza karşılık Cumhurbaşkanlığı Strateji Bütçe başkanlığı tarafından kurumlar arası aktarılma olarak 728.000,00 TL ödenek aktarılmıştır. 4.061.000,00 TL 2020 yılındaki gelir tahakkukundan olmak üzere toplam 92.977.000,00 TL hazine yardımı tahakkuk toplamı olup, bu tahakkuktan 2021 yılında hazine tarafından 87.361.000,00 TL gelir elde edilmiştir. Gelirin tahmine oranı %129 olarak gerçekleşmiştir. Kalan 5.616.000,00 TL'lik kısmı 2022 yılında tahsil edilecektir.

Üniversitemizin 2021 yılı yatırım ödenekleri için 18.963.000,00 TL gelir tahmininde bulunulmuştur. Üniversitemiz Rektörlük ve Bağlı Birimlerine ait hizmet binası olmadığından, Tıp Fakültesi Binasında geçici olarak hizmet vermekte olduğundan, Kütahya İl Özel İdaresine ait olan, Alipaşa Mahallesi 8. Pafta 48. Ada 4. Parsel nolu Eski Belediye Binası kiralanması Cumhurbaşkanlığı İdari İşler Başkanlığı Hukuk ve Mevzuat Genel Müdürlüğü'nden izin alınmış, binaya ait keşif yapılmış olup, İnşaat, elektrik ve tesisat tadilat işleri, data kablolama, kanal, ups şebeke, kat kabinleri, bilişim ürünleri, mal ve malzemelere ihtiyaçları için 5.200.000,00 TL yedek ödenekten aktarılmıştır. 2020 Yılı hazine sermaye yardımından kalan 1.254.000,00 TL yıl içerisinde hazine tarafından aktarılarak gelir hesabına alınmıştır. Yıl içinde Hazineden Üniversitemizin yatırım ödeneklerine karşılık toplam 25.417.000,00 TL hazine yardımı olarak aktarılmış ve gelir hesaplarına alınmıştır. Gelirin tahmine oranı %134 olarak gerçekleşmiştir.

Tablo 48. 2021 Yıllı Gelirleri

| 2020 YILI BÜTÇE GELİRLERİ | | | | | |
|---------------------------|--------------------------------------------------------------|----------------------|-----------------------|----------------------|-----------------------|
| GELİR EKONOMİK KOD | GELİR | PLANLANAN GELİR | GERÇEKLEŞEN | DURUM | Gerçekleşme Oranı (%) |
| 03.1.1.01 | Şartname, Basılı Evrak, Form Satış Gelirleri | 1.000,00 | 0,00 | -1.000,00 | % 0,00 |
| 03.1.2.03 | Avukatlık Vekalet Ücreti Gelirleri | 0,00 | 471,75 | 471,75 | |
| 03.1.2.29 | Örgün ve Yaygın Öğretimden Elde Edilen Gelirler | 100.000,00 | 640.918,00 | 540.918,00 | % 640,92 |
| 03.1.2.30 | Sınav, Kayıt ve Bunlara İlişkin Diğer Hizmet Gelirleri | 0,00 | 64.222,00 | 64.222,00 | |
| 03.1.2.31 | İkinci Öğretimden Elde Edilen Gelirler | 100.000,00 | 95.107,50 | -4.892,50 | % 95,14 |
| 03.1.2.33 | Tezsiz Yüksek Lisans Gelirleri | 0,00 | 47.650,00 | 47.650,00 | |
| 03.1.2.34 | Tezli Yüksek Lisans Gelirleri | 0,00 | 6.804,00 | 6.804,00 | |
| 03.1.2.35 | Doktora Gelirleri | 1.000,00 | 448,00 | -552,00 | % 44,80 |
| 03.1.2.98 | 667 S. KHK Kapsamında Tahsil Edilen Eğitim-Öğretim Ücretleri | 0,00 | 442.170,08 | 442.170,08 | |
| 03.1.2.99 | Diğer hizmet gelirleri | 0,00 | 39.076,50 | 39.076,50 | |
| 03.6.1.99 | Diğer Taşınmaz Kira Gelirler | 0,00 | 33.539,05 | 33.539,05 | |
| 04.2.1.01 | Hazine Yardımı Cari | 67.672.000,00 | 87.361.000,00 | 19.689.000,00 | % 129,09 |
| 04.2.2.01 | Hazine Yardımı Sermaye | 18.963.000,00 | 25.417.000,00 | 6.454.000,00 | % 134,03 |
| 05.1.9.01 | Kişilerden Alacaklar Faizler | 0,00 | 8.735,95 | 8.735,95 | |
| 05.1.9.03 | Mevduat Faizleri | 0,00 | 230.940,10 | 230.940,10 | |
| 05.1.9.99 | Diğer Faizler | 0,00 | 7.853,17 | 7.853,17 | |
| 05.2.6.16 | Araştırma Projeleri Gelirleri Payı | 20.000,00 | 220.028,91 | 200.028,91 | % 1100,14 |
| 05.3.2.99 | Diğer İdari Para Cezaları | 0,00 | 4.599,90 | 4.599,90 | |
| 05.9.1.06 | Kişilerden Alacaklar | 0,00 | 302.177,21 | 302.177,21 | |
| 05.9.1.19 | Öğrenci Katkı Payı Telafi Gelirleri | 382.000,00 | 1.611.559,40 | 1.229.559,40 | % *421,87 |
| 05.9.1.99 | Yukarıda Tanımlanmayan Diğer Çeşitli Gelirler | 0,00 | 93.527,64 | 93.527,64 | |
| TOPLAM | | 87.239.000,00 | 116.627.829,16 | 29.388.829,16 | |

Kütahya Sağlık Bilimleri Üniversitemizin beşeri, fiziki, mali, teknoloji ve bilişim altyapı kapasitesinin kurulması ve güçlendirilmesine yönelik çalışmaların devam ettiğinden, stratejik plan ve performans programı hazırlıklarının sağlıklı bir şekilde yürütülmesini teminen Üniversitemizin stratejik planının 2022 - 2026 dönemini kapsayacak şekilde hazırlanması Cumhurbaşkanlığı Strateji ve Bütçe Başkanlığı'nın 08/07/2019 tarihli ve 2548 sayılı yazı ile uygun görülmüş ve Kütahya Sağlık Bilimleri Üniversitesi 2022-2026 Stratejik Planı hazırlanarak Üniversitemiz web sayfasında duyurulmuştur.

| 24 | 226 | VERİLEN DEPOZİTO VE TEMİNATLAR HESABI | 86.254,50 | 112.530,60 | 139.285,39 | 58 | GECMİŞ YILLAR OLUMSUZ FAALİYET SONUÇLARI | -5.930.493,06 | -54.589.559,28 | -126.567.197,98 |
|----|-----|----------------------------------------------------------------|----------------------|----------------------|----------------------|----|-----------------------------------------------------|----------------------|----------------------|----------------------|
| | | | | | | | | | | |
| | | MALİ DURAN VARLIKLAR | 1.000,00 | 1.000,00 | 1.000,00 | 8 | GECMİŞ YILLAR OLUMSUZ FAALİYET SONUÇLARI HESABI (-) | -5.930.493,06 | -54.589.559,28 | -126.567.197,98 |
| | 242 | DÖNER SERMAYELİ KURULUŞLARA YATIRILAN SERMAYELER HESABI | 1.000,00 | 1.000,00 | 1.000,00 | 9 | DÖNEM FAALİYET SONUÇLARI | 5.150.312,14 | 7.000.854,60 | 9.920.490,47 |
| | 25 | MADDİ DURAN VARLIKLAR | 3.531.753,57 | 6.019.386,64 | 11.039.761,26 | 0 | DÖNEM OLUMLU FAALİYET SONUCU HESABI | 5.150.312,14 | 7.000.854,60 | 9.920.490,47 |
| | 251 | YERALTI VE YERÜSTÜ DÜZENLERİ HESABI | 0,00 | 404.276,65 | 404.276,65 | 0 | | | | |
| | 252 | BİNALAR HESABI | 0,00 | 0,00 | 318.600,00 | 0 | | | | |
| | 253 | TESİS, MAKİNE VE CİHAZLAR HESABI | 6.159.540,89 | 9.734.162,47 | 12.815.625,06 | 0 | | | | |
| | 254 | TAŞITLAR HESABI | 0,00 | 163.864,83 | 163.864,83 | 0 | | | | |
| | 255 | DEMİRBAŞLAR HESABI | 8.258.383,76 | 12.262.227,87 | 22.718.019,15 | 0 | | | | |
| | 257 | BİRİKİMİ AMORTİSMANLAR VE DEĞER DÜŞÜKLÜĞÜ KARŞILIĞI HESABI (-) | -10.886.171,08 | -16.545.145,18 | -25.380.624,43 | 0 | | | | |
| | 26 | MADDİ OLMAYAN DURAN VARLIKLAR | 0,00 | 0,00 | 0,00 | 0 | | | | |
| | 260 | HAKLAR HESABI | 981.270,80 | 1.527.956,12 | 1.895.757,86 | 0 | | | | |
| | 266 | BİRİKİMİ AMORTİSMANLAR VE DEĞER DÜŞÜKLÜĞÜ KARŞILIĞI HESABI (-) | -981.270,80 | -1.527.956,12 | -1.895.757,86 | 0 | | | | |
| | 29 | DİĞER DURAN VARLIKLAR | 0,00 | 0,00 | 0,00 | 0 | | | | |
| | 294 | ELDEN ÇIKARILACAK STOKLAR VE MADDİ DURAN VARLIKLAR HESABI | 0,00 | 0,00 | 301.406,23 | 0 | | | | |
| | 299 | BİRİKİMİ AMORTİSMANLAR HESABI (-) | 0,00 | 0,00 | -301.406,23 | 0 | | | | |
| | | AKTİF TOPLAMI | 11.763.023,19 | 20.193.624,08 | 32.702.328,78 | | PASİF TOPLAMI | 11.763.023,19 | 20.193.624,08 | 32.702.328,78 |
| | | Bilanço Dipnotları : | 2019 YILI | 2020 YILI | 2021 YILI | | | | | |
| | 910 | ALINAN TEMİNAT MEKTUPLARI HESABI | 89.750,00 | 444.600,20 | 918.257,60 | | | | | |
| | 911 | ALINAN TEMİNAT MEKTUPLARI ENAMETLERİ HESABI | 89.750,00 | 444.600,20 | 918.257,60 | | | | | |
| | 920 | GİDER TAHHÜTLERİ HESABI | 0,00 | 1.017.600,00 | 450.095,98 | | | | | |
| | 921 | GİDER TAHHÜTLERİ KARŞILIĞI HESABI | 0,00 | 1.017.600,00 | 450.095,98 | | | | | |
| | 948 | BAŞKA BİRİMLER ADINA İZLENEN ALACAKLAR HESABI | 515.926,59 | 885.557,15 | 745.471,34 | | | | | |
| | 949 | BAŞKA BİRİMLER ADINA İZLENEN ALACAK ENAMETLERİ HESABI | 515.926,59 | 885.557,15 | 745.471,34 | | | | | |
| | 962 | YÜKSEKÖĞRETİM KURUMLARI BİLİMSEL PROJELER HESABI | 0,00 | 99.338,25 | 110.285,15 | | | | | |
| | 963 | BİLİMSEL PROJELER KARŞILIĞI HESABI | 0,00 | 99.338,25 | 110.285,15 | | | | | |
| | 998 | DİĞER NAZİM HESAPLAR HESABI | 11.963.785,55 | 11.340.539,05 | 11.780.373,62 | | | | | |
| | 999 | DİĞER NAZİM HESAPLAR KARŞILIĞI HESABI | 11.963.785,55 | 11.340.539,05 | 11.780.373,62 | | | | | |

31.12.2021 TARİHİNDE SONA EREN DÖNEME AİT ÖZKAYNAK DEĞİŞİM TABLOSU

| Kamu İdaresi Kodu | 517 | Yılı: 2021 | | | | |
|--------------------------------------------------|---------------------------------------|-----------------------------|----------------------------|---------------------|----------------------|---------------------|
| | | | | | | |
| Kamu İdaresi Adı | KÜTAHYA SAĞLIK BİLİMLERİ ÜNİVERSİTESİ | 2021 | | | | |
| | 2020 | | | | | |
| | ÖNCEKİ DÖNEM BAŞI BAKİYESİ | ÖNCEKİ DÖNEM İÇİ HAREKETLER | ÖNCEKİ DÖNEM SONU BAKİYESİ | DÖNEM BAŞI BAKİYESİ | DÖNEM İÇİ HAREKETLER | DÖNEM SONU BAKİYESİ |
| NET DEĞER | 1.659,61 | -1.659,61 | 0,00 | 0,00 | 0,00 | 0,00 |
| A- Denge Kayıtları | 0,00 | 0,00 | 0,00 | 0,00 | 0,00 | 0,00 |
| B- Varlık Envanteri | 0,00 | 0,00 | 0,00 | 0,00 | 0,00 | 0,00 |
| C- Yükümlülük Envanteri | 0,00 | 0,00 | 0,00 | 0,00 | 0,00 | 0,00 |
| C- Değer Hareketleri Sonuç Hesabından Aktarımlar | 0,00 | 0,00 | 0,00 | 0,00 | 0,00 | 0,00 |
| D- Enflasyon Düzeltme Farkları | | | | | | |
| E- Diğer | 1.659,61 | -1.659,61 | 0,00 | 0,00 | 0,00 | 0,00 |
| DEĞER HAREKETLERİ | 0,00 | 0,00 | 0,00 | 0,00 | 0,00 | 0,00 |
| YEDEKLER | | | | | | |
| GEÇMİŞ YILLAR OLUMLU FAALİYET SONUÇLARI | 65.008.022,31 | 0,00 | 65.008.022,31 | 143.986.515,61 | 0,00 | 143.986.515,61 |
| GEÇMİŞ YILLAR OLUMSUZ FAALİYET SONUÇLARI | -54.589.559,28 | 0,00 | -54.589.559,28 | -126.567.197,98 | 0,00 | -126.567.197,98 |
| DÖNEM FAALİYET SONUÇLARI | 0,00 | 7.000.854,60 | 7.000.854,60 | 0,00 | 9.920.490,47 | 9.920.490,47 |

BÜTÇELENEBEN VE GERÇEKLEŞEN TUTARLARIN KARŞILAŞTIRMA TABLOSU

| Kamu İdaresi Kodu 517 | | Yıl : 2021 | |
|----------------------------------------------------|-------------------------------|---------------------------------------|-------------------|
| Kamu İdaresi Adı | | KÜTAHYA SAĞLIK BİLİMLERİ ÜNİVERSİTESİ | |
| | Bütçelenen | Tutarlar | Gerçekleşen Tutar |
| | Bütçe Ödeneği / Gelir Tahmini | Nihai Ödenek | |
| TAHSİLATLAR | | | |
| Vergi Gecirleri | 0,00 | 0,00 | 0,00 |
| Sosyal Güvenlik Gecirleri | 0,00 | 0,00 | 0,00 |
| Teşebbüs ve Mülkiyet Gecirleri | 202.000,00 | | 1.777.554,19 |
| Alınan Bağış ve Yardımlar İle Özel Gecirler | 86.635.000,00 | 0,00 | 112.778.000,00 |
| Diğer Gecirler | 402.000,00 | 0,00 | 2.491.447,78 |
| Sermaye Gecirleri | 0,00 | 0,00 | 0,00 |
| Alacaklardan Tahsilat | 0,00 | 0,00 | 0,00 |
| Red ve İadeler (-) | 0,00 | 0,00 | 419.172,81 |
| Toplam Tahsilatlar | 87.239.000,00 | 0,00 | 116.627.829,16 |
| ÖDEMELER | | | |
| Personel Gecirleri | 52.554.000,00 | 69.978.386,00 | 69.967.303,45 |
| Sosyal Güvenlik Kurumlarına Devlet Primi Gecirleri | 8.776.000,00 | 11.415.000,00 | 11.403.970,02 |
| Mal ve Hizmet Alım Gecirleri | 5.528.000,00 | 7.645.544,17 | 6.975.019,11 |
| Faiz Gecirleri | 0,00 | 0,00 | 0,00 |
| Cari Transferler | 1.418.000,00 | 3.221.743,43 | 3.221.304,75 |
| Sermaye Gecirleri | 18.963.000,00 | 25.663.000,00 | 21.100.533,17 |
| Sermaye Transferleri | 0,00 | 0,00 | 0,00 |
| Borç Verme | 0,00 | 0,00 | 0,00 |
| Yedek Ödenekler | 0,00 | 0,00 | 0,00 |
| Toplam Ödemeler | 87.239.000,00 | 117.923.673,60 | 112.668.130,50 |
| NET TAHSİLATLAR/ÖDEMELER | | | 1,04 |

| FAALİYET AÇIKLAMALARI | | | |
|----------------------------------|-----------------------------------------------------|-----------------------------------------------------------------------------|------------------------------------------------------------------------------------------------------------------------------------------------------------------|
| Program | Alt Program | Faaliyet | Açıklama |
| ARAŞTIRMA, GELİŞTİRME VE YENİLİK | ARAŞTIRMA ALTYAPILARI | Yükseköğretim Kurumları Araştırma Altyapısı Kurulması ve Geliştirilmesi | 2547 Sayılı Yükseköğretim Kanunu'na istinaden hizmet sunulmaktadır. |
| ARAŞTIRMA, GELİŞTİRME VE YENİLİK | YÜKSEKÖĞRETİMDE BİLİMSEL ARAŞTIRMA VE GELİŞTİRME | Yükseköğretim Kurumları Temel Araştırma Hizmetleri | 2547 Sayılı Yükseköğretim Kanunu'na istinaden hizmet sunulmaktadır. |
| ARAŞTIRMA, GELİŞTİRME VE YENİLİK | YÜKSEKÖĞRETİMDE BİLİMSEL ARAŞTIRMA VE GELİŞTİRME | Yükseköğretim Kurumlarının Bilimsel Araştırma Projeleri | 2547 Sayılı Yükseköğretim Kanunu'na istinaden hizmet sunulmaktadır. |
| HAYAT BOYU ÖĞRENME | YÜKSEKÖĞRETİM KURUMLARI SÜREKLİ EĞİTİM FAALİYETLERİ | Toplum Hizmetine Sunulan Eğitim Programları, Kurs ve Seminerler | 2547 Sayılı Yükseköğretim Kanunu'na istinaden hizmet sunulmaktadır. |
| HAYAT BOYU ÖĞRENME | YÜKSEKÖĞRETİM KURUMLARI SÜREKLİ EĞİTİM FAALİYETLERİ | Yükseköğretim Kurumları Sosyal Sorumluluk Projeleri | 2547 Sayılı Yükseköğretim Kanunu'na istinaden hizmet sunulmaktadır. |
| TEDAVİ EDİCİ SAĞLIK | TEDAVİ HİZMETLERİ | Ağız ve Diş Sağlığı Hizmetleri | 2547 Sayılı Yükseköğretim Kanunu'na istinaden hizmet sunulmaktadır. |
| TEDAVİ EDİCİ SAĞLIK | TEDAVİ HİZMETLERİ | Sağlık Hizmeti Sunumunda İhtiyaç Duyulan Tıbbi Cihaz, Malzeme ve İlaç Alımı | 4734 Sayılı Kamu İhale Kanunu ve 5018 Sayılı Kamu Mali Yönetimi ve Kontrol Kanununa istinaden hizmet yürütülmektedir. |
| TEDAVİ EDİCİ SAĞLIK | TEDAVİ HİZMETLERİ | Üniversite Genel Hastane Hizmetleri | |
| TEDAVİ EDİCİ SAĞLIK | TEDAVİ HİZMETLERİ | Üniversite İhtisas Hastanesi Hizmetleri | |
| YÖNETİM VE DESTEK PROGRAMI | TEFTİŞ, DENETİM VE DANIŞMANLIK HİZMETLERİ | Diğer Teftiş, Denetim ve Danışmanlık Hizmetleri | 5018 Sayılı Kamu Mali Yönetimi ve Kontrol Kanunu ve 6085 Sayılı Sayıştay Kanunu'na istinaden hizmet sunulmaktadır. |
| YÖNETİM VE DESTEK PROGRAMI | TEFTİŞ, DENETİM VE DANIŞMANLIK HİZMETLERİ | Hukuki Danışmanlık ve Muhakemat Hizmetleri | 20547 Sayılı Kanun ve 5018 Sayılı Kamu Mali Yönetimi ve Kontrol Kanunu'na istinaden hizmet sunulmaktadır. |
| YÖNETİM VE DESTEK PROGRAMI | TEFTİŞ, DENETİM VE DANIŞMANLIK HİZMETLERİ | İç Denetim | 5018 Sayılı Kamu Mali Yönetimi ve Kontrol Kanunu'na istinaden hizmet sunulmaktadır. |
| YÖNETİM VE DESTEK PROGRAMI | TEFTİŞ, DENETİM VE DANIŞMANLIK HİZMETLERİ | Kamuoyu İlişkilerinin Yürütülmesi | |
| YÖNETİM VE DESTEK PROGRAMI | TEFTİŞ, DENETİM VE DANIŞMANLIK HİZMETLERİ | Kurumsal Uluslararası İşbirliği Faaliyetleri | |
| YÖNETİM VE DESTEK PROGRAMI | TEFTİŞ, DENETİM VE DANIŞMANLIK HİZMETLERİ | Teftiş, İnceleme ve Soruşturma | |
| YÖNETİM VE DESTEK PROGRAMI | ÜST YÖNETİM, İDARİ VE MALİ HİZMETLER | Bilgi Teknolojilerine Yönelik Faaliyetler | 2547 Sayılı Yükseköğretim Kanunu'na istinaden hizmet sunulmaktadır. |
| YÖNETİM VE DESTEK PROGRAMI | ÜST YÖNETİM, İDARİ VE MALİ HİZMETLER | Diğer Destek Hizmetleri | 4734 Sayılı Kamu İhale Kanunu, 4735 Sayılı Kamu İhale Sözleşmeleri Kanunu ve 5018 Sayılı Kamu Mali Yönetimi ve Kontrol Kanunu'na istinaden hizmet sunulmaktadır. |
| YÖNETİM VE DESTEK PROGRAMI | ÜST YÖNETİM, İDARİ VE MALİ HİZMETLER | Genel Destek Hizmetleri | 4734 Sayılı Kamu İhale Kanunu, 4735 Sayılı Kamu İhale Sözleşmeleri Kanunu ve 5018 Sayılı Kamu Mali Yönetimi ve Kontrol Kanunu'na istinaden hizmet sunulmaktadır. |
| YÖNETİM VE DESTEK PROGRAMI | ÜST YÖNETİM, İDARİ VE MALİ HİZMETLER | İnsan Kaynakları Yönetimine İlişkin Faaliyetler | 2547 Sayılı Kanun ve 657 Sayılı Kanuna istinaden hizmet sunulmaktadır. |

| | | | |
|-----------------------------------|--------------------------------------------------------|-----------------------------------------------------------------------------|------------------------------------------------------------------------------------------------------------------------------------------------------------------|
| YÖNETİM VE DESTEK PROGRAMI | ÜST YÖNETİM, İDARİ VE MALİ HİZMETLER | İnşaat ve Yapı İşlerinin Yürütülmesi | 4734 Sayılı Kamu İhale Kanunu, 4735 Sayılı Kamu İhale Sözleşmeleri Kanunu ve 5018 Sayılı Kamu Mali Yönetimi ve Kontrol Kanunu'na istinaden hizmet sunulmaktadır. |
| YÖNETİM VE DESTEK PROGRAMI | ÜST YÖNETİM, İDARİ VE MALİ HİZMETLER | Özel Kalem Hizmetleri | 2547 Sayılı Yükseköğretim Kanunu'na istinaden hizmet sunulmaktadır. |
| YÖNETİM VE DESTEK PROGRAMI | ÜST YÖNETİM, İDARİ VE MALİ HİZMETLER | Strateji Geliştirme ve Mali Hizmetler | 5018 Sayılı Kamu Mali Yönetimi ve Kontrol Kanununa istinaden hizmet sunulmaktadır. |
| YÖNETİM VE DESTEK PROGRAMI | ÜST YÖNETİM, İDARİ VE MALİ HİZMETLER | Taşınmaz Mal Gelirleriyle Yürütülecek Hizmetler | |
| YÖNETİM VE DESTEK PROGRAMI | ÜST YÖNETİM, İDARİ VE MALİ HİZMETLER | Yükseköğretimde Öğrencilere Yönelik İdari Hizmetler | |
| YÜKSEKÖĞRETİM | ÖĞRETİM ELEMANLARINA SAĞLANAN BURS VE DESTEKLER | Araştırma Görevlileri Yurtdışı Araştırma Bursu Hizmetleri | 2547 Sayılı Yükseköğretim Kanunu'na istinaden hizmet sunulmaktadır. |
| YÜKSEKÖĞRETİM | ÖĞRETİM ELEMANLARINA SAĞLANAN BURS VE DESTEKLER | Öğretim Elemanları Yurtdışı Yabancı Dil Bursu Hizmetleri | 2547 Sayılı Yükseköğretim Kanunu'na istinaden hizmet sunulmaktadır. |
| YÜKSEKÖĞRETİM | ÖĞRETİM ELEMANLARINA SAĞLANAN BURS VE DESTEKLER | Öğretim Üyesi Yetiştirme Programı ve Yurtdışı Destek Hizmetleri | 2547 Sayılı Yükseköğretim Kanunu'na istinaden hizmet sunulmaktadır. |
| YÜKSEKÖĞRETİM | ÖN LİSANS EĞİTİMİ, LİSANS EĞİTİMİ VE LİSANSÜSTÜ EĞİTİM | Doktora Öğrencilerine Yönelik Burs Hizmetleri | 2547 Sayılı Yükseköğretim Kanunu'na istinaden hizmet sunulmaktadır. |
| YÜKSEKÖĞRETİM | ÖN LİSANS EĞİTİMİ, LİSANS EĞİTİMİ VE LİSANSÜSTÜ EĞİTİM | Doktora ve Tıpta Uzmanlık Eğitimi | 2547 Sayılı Yükseköğretim Kanunu'na istinaden hizmet sunulmaktadır. |
| YÜKSEKÖĞRETİM | ÖN LİSANS EĞİTİMİ, LİSANS EĞİTİMİ VE LİSANSÜSTÜ EĞİTİM | Fen ve Mühendislik Bilimleri Öğrencilerinin Uygulamalı Eğitimi | 2547 Sayılı Yükseköğretim Kanunu'na istinaden hizmet sunulmaktadır. |
| YÜKSEKÖĞRETİM | ÖN LİSANS EĞİTİMİ, LİSANS EĞİTİMİ VE LİSANSÜSTÜ EĞİTİM | Galatasaray Üniversitesine Bağlı İlk ve Orta Öğretim Hizmetleri | |
| YÜKSEKÖĞRETİM | ÖN LİSANS EĞİTİMİ, LİSANS EĞİTİMİ VE LİSANSÜSTÜ EĞİTİM | Lisans Öğrencilerine Yönelik Burs Hizmetleri | 2547 Sayılı Yükseköğretim Kanunu'na istinaden hizmet sunulmaktadır. |
| YÜKSEKÖĞRETİM | ÖN LİSANS EĞİTİMİ, LİSANS EĞİTİMİ VE LİSANSÜSTÜ EĞİTİM | Mimar Sinan Güzel Sanatlar Üniversitesi Resim ve Heykel Müzesi Faaliyetleri | |
| YÜKSEKÖĞRETİM | ÖN LİSANS EĞİTİMİ, LİSANS EĞİTİMİ VE LİSANSÜSTÜ EĞİTİM | OSB Meslek Yüksekokulları Eğitim Desteği | 2547 Sayılı Yükseköğretim Kanunu'na istinaden hizmet sunulmaktadır. |
| YÜKSEKÖĞRETİM | ÖN LİSANS EĞİTİMİ, LİSANS EĞİTİMİ VE LİSANSÜSTÜ EĞİTİM | Yabancı Uyruklu Öğrenci Programı Kapsamında Yürütülen Hizmetler | 2547 Sayılı Yükseköğretim Kanunu'na istinaden hizmet sunulmaktadır. |
| YÜKSEKÖĞRETİM | ÖN LİSANS EĞİTİMİ, LİSANS EĞİTİMİ VE LİSANSÜSTÜ EĞİTİM | Yükseköğretim Kurumları Açıköğretim | |

| | | | |
|----------------------|--------------------------------------------------------|------------------------------------------------------------------------------------------------------|---------------------------------------------------------------------|
| YÜKSEKÖĞRETİM | ÖN LİSANS EĞİTİMİ, LİSANS EĞİTİMİ VE LİSANSÜSTÜ EĞİTİM | Yükseköğretim Kurumları Bilgi ve Kültürel Kaynaklar ile Sportif Altyapının Geliştirilmesi Hizmetleri | 2547 Sayılı Yükseköğretim Kanunu'na istinaden hizmet sunulmaktadır. |
| YÜKSEKÖĞRETİM | ÖN LİSANS EĞİTİMİ, LİSANS EĞİTİMİ VE LİSANSÜSTÜ EĞİTİM | Yükseköğretim Kurumları Birinci Öğretim | 2547 Sayılı Yükseköğretim Kanunu'na istinaden hizmet sunulmaktadır. |
| YÜKSEKÖĞRETİM | ÖN LİSANS EĞİTİMİ, LİSANS EĞİTİMİ VE LİSANSÜSTÜ EĞİTİM | Yükseköğretim Kurumları İkinci Öğretim | 2547 Sayılı Yükseköğretim Kanunu'na istinaden hizmet sunulmaktadır. |
| YÜKSEKÖĞRETİM | ÖN LİSANS EĞİTİMİ, LİSANS EĞİTİMİ VE LİSANSÜSTÜ EĞİTİM | Yükseköğretim Kurumları Tezsiz Yüksek Lisans | |
| YÜKSEKÖĞRETİM | ÖN LİSANS EĞİTİMİ, LİSANS EĞİTİMİ VE LİSANSÜSTÜ EĞİTİM | Yükseköğretim Kurumları Uluslararası Ortak Eğitim ve Öğretim Programı | 2547 Sayılı Yükseköğretim Kanunu'na istinaden hizmet sunulmaktadır. |
| YÜKSEKÖĞRETİM | ÖN LİSANS EĞİTİMİ, LİSANS EĞİTİMİ VE LİSANSÜSTÜ EĞİTİM | Yükseköğretim Kurumları Uzaktan Eğitim | 2547 Sayılı Yükseköğretim Kanunu'na istinaden hizmet sunulmaktadır. |
| YÜKSEKÖĞRETİM | ÖN LİSANS EĞİTİMİ, LİSANS EĞİTİMİ VE LİSANSÜSTÜ EĞİTİM | Yükseköğretim Kurumları Yaz Okulları | |
| YÜKSEKÖĞRETİM | YÜKSEKÖĞRETİMDE MDE ÖĞRENCİ YAŞAMI | Yükseköğretimde Barınma Hizmetleri | 2547 Sayılı Yükseköğretim Kanunu'na istinaden hizmet sunulmaktadır. |
| YÜKSEKÖĞRETİM | YÜKSEKÖĞRETİMDE MDE ÖĞRENCİ YAŞAMI | Yükseköğretimde Beslenme Hizmetleri | 2547 Sayılı Yükseköğretim Kanunu'na istinaden hizmet sunulmaktadır. |
| YÜKSEKÖĞRETİM | YÜKSEKÖĞRETİMDE MDE ÖĞRENCİ YAŞAMI | Yükseköğretimde Kültür ve Spor Hizmetleri | 2547 Sayılı Yükseköğretim Kanunu'na istinaden hizmet sunulmaktadır. |
| YÜKSEKÖĞRETİM | YÜKSEKÖĞRETİMDE MDE ÖĞRENCİ YAŞAMI | Yükseköğretimde Öğrenci Yaşamına İlişkin Diğer Hizmetler | 2547 Sayılı Yükseköğretim Kanunu'na istinaden hizmet sunulmaktadır. |
| YÜKSEKÖĞRETİM | YÜKSEKÖĞRETİMDE MDE ÖĞRENCİ YAŞAMI | Yükseköğretimde Sağlık Hizmetleri | 2547 Sayılı Yükseköğretim Kanunu'na istinaden hizmet sunulmaktadır. |

III. KURUMSAL KABİLİYET VE KAPASİTENİN DEĞERLENDİRİLMESİ

A. Üstünlükler

- Yaşam boyu öğrenmenin desteklenmesi
- Ağız Diş Sağlığı Eğitim ve Araştırma merkezinin açılması ve bölge halkına hizmet vermeye başlaması
- UYGAR merkezlerinin toplumun öncelikli sorunlarına yönelik kuruluyor olması
- Sürekli Eğitim Uygulama ve Araştırma merkezinin eğitim planlamasında bölgenin ihtiyaçlarının dikkate alınması
- Kadın ve Aile Çalışmaları Uygulama ve Araştırma Merkezinin eğitim planlamasında bölgenin ihtiyaçlarının dikkate alınması
- Yerel ve merkezi kurumlarla olumlu ilişkiler
- Yeni üniversite olması nedeniyle uzaktan eğitim gibi değişikliklere hızlı adaptasyon
- Laboratuvar ve teknolojik alt yapının yeterli olması
- Üniversitenin yeniliklere açık olması
- Akademik personelin genç ve dinamik olması
- Hedeflerin ve eylem planlarının paydaş katılımlı olması
- Akademik personelin bilimsel ve kişisel gelişimine destek olunması
- Üniversitenin sağlık alanında kurulan tematik bir üniversite olması
- İlimizde Teknokent yapılanmasının bulunması
- Merkezi araştırma laboratuvarının bulunması
- Bilimsel araştırma ve akademik çalışmaların bütçe dahilinde destekleniyor olması
- Etik kurulların aktif olarak çalışıyor olması
- Deney hayvanları araştırma merkezinin bulunması
- Araştırmaların geliştirilmesine yönelik bilimsel etkinliklerin düzenleniyor olması
- Bölgenin kaplıca gibi doğal kaynaklar açısından zengin olması ve bu zenginliğin üniversitenin sağlık alanında belirlediği hedefleri desteklemesi
- Kurum kültürünü geliştirmeye yönelik faaliyetlere önem verilmesi
- OSYM puanı yüksek öğrenciler tarafından tercih ediliyor olması
- Akademik birim sayısının az olması nedeniyle iyileştirmenin hızlı yapılması
- Huzurlu ve adil bir çalışma ortamının bulunması
- Donanımlı araştırma laboratuvarlarının varlığı
- Kurumun kendi öğretim elemanını yetiştirebilme potansiyeline sahip olması
- Üniversitenin stratejik olarak büyükşehirlere eşit yakınlıkta olması
- Güçlü bir bilgi işlem alt yapısının olması
- Güncel teknolojik gelişmelere uygun bölüm ve programların açılması
- Topluma yönelik online eğitimlerin teşvik edilmesi
- Yönetim, personel ve Öğrenciler arası iletişim kolaylığı
- Kurum kültürünü geliştirmeye yönelik faaliyetlere önem verilmesi
- Bölgesel katkı çalışmalarının öncelikler arasına alınmış olması

B. Zayıflıklar

- Uluslararası iş birliğinin zayıf olması
- Üniversitenin dış kaynaklı proje sayısının düşük olması
- İkili anlaşmalar için yeterli kaynağın olmaması
- Hastanenin Sağlık Bakanlığına bağlı olması nedeniyle akademik personelin bilimsel araştırmalara teşvik edilememesi
- Ar-Ge teknik personel sayılarının ihtiyacı karşılayamaması
- Artan öğrenci kontenjanlarına karşı laboratuvar ortamlarının yetersiz kalması
- Öğrenci kontenjanlarının yüksek olması
- Öğrenci ve hocaların proje destek programları konusundaki bilgisinin yetersiz olması
- Yetişmek üzere yurt dışına gönderilen araştırmacı (lisansüstü düzeyde) sayısının düşük olması
- Araştırma kaynaklarının yetersiz olması
- Personel sayısının yetersiz olması nedeniyle personel başına düşen iş yükünün fazla olması
- Personelin yetkinliğini arttıracak hizmet içi eğitimin yetersiz olması
- Üniversitenin uygulama alanlarının düşük olması
- Üniversitenin akredite bölümlerinin olmaması
- Bilimsel çalışmaların patentli ürün ve faydalı modele dönüştürülememesi
- Multidisipliner çalışmaların yetersiz olması
- Öğrencilerin akademik çalışmalara katılmaması
- Öğretim elemanı başına düşen uluslararası yayın sayısının az olması
- Kampüsün şehir hastanesinden uzak olması
- Fiziksel alan yetersizliği
- Finansal kaynakların yetersizliği
- Üniversitenin yeni olması sebebi ile dünya sıralamalarında yer almaması
- Lisansüstü programlarının yetersiz olması
- Mezun takip sisteminin istenen düzeyde olmaması
- Yetişmiş elemanı tutmak açısından şehrin düşük cazibeye sahip olması
- Kütahya'nın termal ve tarihi varlık değerinin etkin bir şekilde kullanılamaması ve tesisleşmenin yetersiz olması
- Kampüse ulaşım imkânlarının yetersizliği
- Eğitim-Öğretim ile ilgili kararlarda öğrenci ve dış paydaş katılımının düşük olması
- Kullanılan sunucuların Üniversitemize ait olmaması
- Lisanslı analiz ve referans programlarının eksikliği
- Kurumun yeni olması nedeniyle hafızasını oluşturacak alt yapının yeni oluşturulmuş olması
- Öğrenciler için gerekli olan rehberlik ve psikolojik danışmanlık imkanlarının kısıtlı olması

C. Tehditler

- Üniversite öncesi eğitimin sürekli değişmesi nedeniyle giderek niteliği düşen öğrencilerin üniversiteye gelmesi
- Mevzuatların güncel olmaması ve dilinin anlaşılabilmesi
- Bölge paydaşlarının ortaç amaçlar etrafında bir araya gelememesi

- Salgın hastalıkların yol açtığı küresel kriz
- Sağlık hizmetlerinin yetersiz ücretlendirilmesi
- Sağlık alanında ihtiyaç duyulan Türkçe kaynakların yetersiz olması
- Özel ve Vakıf Üniversitelerinin Yaygınlaşması nedeni ile rekabet yaratması
- Vakıf Üniversitelerinin sağladıkları imkanların nitelikli akademisyen çekme ve kurumda ve şehirde kalmasını sağlama konusunda rekabet yaratması
- Üniversitelerin öz gelirlerin yetersizliği
- Sağlık alanındaki araştırmalarda kullanılan sarf ve cihazlarda yurt dışına bağımlılık ve tedarik gecikmeleri
- Ekonomik tedbirlerin Ar-Ge çalışmalarını engellemesi
- Vakıf üniversitelerinin sayısının artması nedeniyle nitelikli öğrencilerin çekilememesi
- Aynı programlardan hemen her üniversitede bulunması
- Doluluk oranlarının giderek azalması
- Ülkemizde ve Dünyada artan teknolojik gelişmelere adapte olamama riski
- Gelişen teknoloji ile rekabet alanlarının çeşitlenmesi
- Gelişen teknoloji ile rekabetin uluslararası düzeye ulaşması
- Gelişen teknoloji ile bilgi güvenliğinin korunmasının giderek zorlaşması
- İnternet ortamında bilgi kirliliğinin yaşanması

D. Fırsatlar

- YÖK'ün kalite sisteminin Ar-Ge faaliyetlerinin düzenlenmesini teşvik etmesi
- Üniversitelerin faaliyetlerinin periyodik raporlarla takip edilmesi
- Hastaların tedavi ve öğrencilerin eğitim taleplerinin süreklilik arz etmesi
- Üniversitelerde farklı ve yeni bölümlerin açılmasına imkan tanınması
- Üniversitelerin ihtislaşma ve araştırma üniversiteleri olma konusunda teşvik edilmeleri
- Akademik personelin yetkinliğini arttıran finansal kaynakların çeşitlenmesi
- Bölgelerde kurulan teknokentler aracılığı ile araştırmacıların girişimlerinin teşvik edilmesi
- Üniversite-sanayi iş birliklerinin teşvik edilmesi
- AB gibi uluslararası, TÜBİTAK ve Zafer Kalkınma Ajansı gibi ulusal kuruluşların eğitim ve araştırma destekleri
- Ülkemizde ve Dünyada artan teknolojik gelişmelerin getirdiği kolaylıklar
- Online veri tabanlarının gelişmesiyle birlikte bilgiye kolay erişim
- Gelişmiş teknoloji ile Ar-Ge imkanlarının gelişmesi
- Gelişen teknoloji sayesinde verilerin bilgiye dönüştürülmesi imkânı
- Gelişen teknoloji ile intihal gibi hususların en aza indirgenmesi imkânı
- Gelişen teknoloji ile eğitime erişimin kolaylaşması
- Ülke genelinde üniversitelerin bilimsel faaliyetlerini özetleyen alt yapıların kurulması

E. Denetim ve Düzenleyici İşlemler

Üniversitemiz 2021 Mali Yılı Sayıştay Başkanlığı tarafından dış denetimi yapılmıştır.

IV. ÖNERİ VE TEDBİRLER

| | |
|---|-----------------------------------------------------------------------------------------------------------------------------------------------------------------------------------------------------------------------------------------------------------------------------------------------------------------------------------------------------------------------------------------------------------------------------------------------------------------------------------|
| ✓ | Belirlenen kampüs yapılanması tamamlanarak daha iyi eğitim öğretim faaliyetlerinin verilmesi sağlanmalıdır. |
| ✓ | Kadrolu ve nitelikli personel eksliğimiz öncelikli olarak giderilmelidir. |
| ✓ | Üniversitemizin fiziki imkânlarının geliştirilerek çalışma büroları, çalışılabilir ortamlar olarak düzenlenmelidir. |
| ✓ | Sürekli değişen mevzuatlara ilişkin İdari personeller belirli zaman aralıklarında hizmet içi eğitime tabi tutulmalıdır. |
| ✓ | Kurumumuzda iç kontrol sisteminin benimsenmesi için gerekli çalışmalar başlatılmalıdır. |
| ✓ | Kurumumuzda Kalite Yönetim Sistemleri güçlendirilmelidir. |
| ✓ | Üniversite bütçelerinde hazine yardımlarından karşılanacak ödenekler belirlenirken, üniversitelerin gerçek ihtiyaçları göz önünde bulundurulmamakta, bu durum ise eğitim-öğretim, araştırma ve diğer hizmetlerin zamanında yerine getirilmesini güçleştirmektedir. Eğitim-öğretim, araştırma ve diğer hizmetlerin zamanında yerine getirilmesi ve istenilen düzeye ulaşmasının sağlanması için Üniversiteler için ön görülen hazine yardımı gerçek ihtiyaca göre belirlenmelidir. |
| ✓ | Laboratuvar altyapıları güçlendirilmelidir. |
| ✓ | Üniversitemizin Rektörlük binası bulunmaması nedeniyle Rektörlüğe bağlı birimler tıp fakültesi binasında hizmet vermektedir. Yeni Rektörlük binasıyla ilgili Kütahya Belediye Başkanlığı'ndan kiralanan bina ile ilgili proje çalışmalarının bir an önce tamamlanarak faaliyete geçirilmelidir. |

İÇ KONTROL GÜVENCE BEYANI

Üst yönetici olarak yetkim dahilinde;

Bu raporda yer alan bilgilerin güvenilir, tam ve doğru olduğunu beyan ederim.

Bu raporda açıklanan faaliyetler için bütçe ile tahsis edilmiş kaynakların, planlanmış amaçlar doğrultusunda ve iyi mali yönetim ilkelerine uygun olarak kullanıldığını ve iç kontrol sisteminin işlemlerin yasalılık ve düzenliliğine ilişkin yeterli güvenceyi sağladığını bildiririm.

Bu güvence, üst yönetici olarak sahip olduğum bilgi ve değerlendirmeler, iç kontroller, iç denetçi raporları ile Sayıştay raporları gibi bilgim dâhilindeki hususlara dayanmaktadır.

Burada raporlanmayan, idarenin menfaatlerine zarar veren herhangi bir husus hakkında bilgim olmadığını beyan ederim. (Kütahya – 28/02/2022)

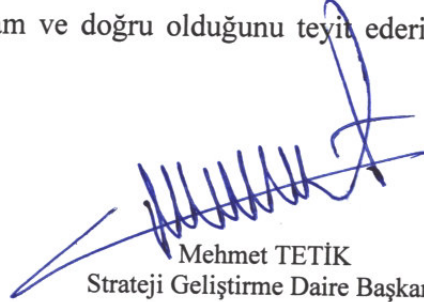

Prof. Dr. Vural KAVUNCU
Rektör

MALİ HİZMETLER BİRİM YÖNETİCİSİNİN BEYANI

Mali hizmetler birim yöneticisi olarak yetkim dahilinde;

Bu idarede, faaliyetlerin mali yönetim ve kontrol mevzuatı ile diğer mevzuata uygun olarak yürütüldüğünü, kamu kaynaklarının etkili, ekonomik ve verimli bir şekilde kullanılmasını temin etmek üzere iç kontrol süreçlerinin işletildiğini, izlendiğini ve gerekli tedbirlerin alınması için düşünce ve önerilerimin zamanında üst yöneticiye raporlandığını beyan ederim.

İdaremizin 2021 yılı Faaliyet Raporunun “III/A- Mali Bilgiler” bölümünde yer alan bilgilerin güvenilir, tam ve doğru olduğunu teyit ederim.
(Kütahya - 28/02/2022)



Mehmet TETİK
Strateji Geliştirme Daire Başkanı



2021 YILI İDARE FAALİYET RAPORU

2021

www.ksbu.edu.tr